

NATIONAL OPEN UNIVERSITY OF NIGERIA

SCHOOL OF ARTS AND SOCIAL SCIENCES

COURSE CODE: YOR 241

COURSE TITLE: PHONOLOGY OF YORUBA I

COURSE GUIDE

YOR 241

PHONOLOGY OF YORUBA I

COURSE TEAM	DR. CLEMENT ODOJE (COURSE DEVELOPER/WRITER) UNIVERSITY OF BADAN
	Prof. Oye Taiwo (Course Editor) University of Ibadan
	To be determined (Programme Leader)
	To be determined (Course Coordinator)

Akòónú

Ìfáàrà

Èrèdí ìdánìlẹ̀kọ̀ọ̀

Àfojúṣùn ìdánìlẹ̀kọ̀ọ̀

Ìdánìlẹ̀kọ̀ọ̀ yìí léréfèé

Àwọ̀n èròjà fún ìdánìlẹ̀kọ̀ọ̀

Ìpín ẹ̀kọ̀ kọ̀ọ̀kan

Ìwé lílò àti àtòjọ̀ ìwé tí a lò

Ìgbéléwọ̀n

Fífún ìṣẹ̀ àmúrelé ní máàkì

Ìdánrawò òpin ẹ̀kọ̀ àti máàkì

Ìlànà mí máàkì ìṣẹ̀

Ìdánìlẹ̀kọ̀ọ̀ ní sókí

Ọ̀nà ààgbà sàmúlò ìwé yìí dé góngó

Ìranniọ̀wọ̀/ kíkọ̀ni/

Ìṣọ̀niṣókí

ÌFÁÁRÀ

Bàbá àgbàlagbà kan pàdé ọmọ tí ó ti ilẹ̀ òkèrè wá. Ọmọ náà lọ lo sáà ọludé rẹ ní abúlé ni. Nínú ìtākuròsọ wọn, èdè tí bàbá náà pè kò yé ọmọ yìí. Ẹ gbọ ohun tí bàbá náà wí: *Modé yìí, ṣèbí iwọ ọmọ Làìsì. Bóo bá délé, wí fún bàá rẹ, kọ mọ gbàgbé n mo fi lò ó, pé ààkà tó fi ránṣẹ̀ ò ká mi lẹnu. Ṣó yé ọ? Ọmọ náà fèsì pé kò yé òun.* Bàbá bá ni ọmọ ò gbọ Yorùbá. Ọmọ ní mo gbọ Yorùbá dáadáa. N gbọ, sé ọmọ náà ò gbọ Yorùbá?

Èyí ó wù kí èrò rẹ jẹ, bí a bá wo ìpèdè bàbá náà, bí ó tilẹ̀ yàtò sí ohun tí a rò pé ó yẹ kí ó jẹ síbẹ̀ ìpèdè náà yé wa. Nígbà tí a bá n ṣe afò geere, orísìírísìí nńkan ni ó máa n ṣelẹ̀ sí ìrò ìfò ṣùgbón àwọn ìṣelẹ̀ náà ní ààtò tí ó bá òfin èdè mu tó bẹ̀ẹ̀ tí ìtumò o fi gbodò sọ̀nù.

Èkọ nípa ètò ìrò gan-an ni ìdánìlẹ̀kọ̀ yìí dálé lórí. Ohun kan tí ó sì ṣe pàtàkì fún onímò èdá èdè ni láti wo ààtò ìrò bí ó tilẹ̀ jẹ pé àwọn elédè kíì tilẹ̀ bìkítà nípa rẹ̀ ṣùgbón wón mọ bí àwọn ìrò inú èdè wón ṣe n ṣiṣẹ̀ àti pé ìrò kan yàyọ̀ sí èkejì. Gégé bí ẹnì tí ó n sọ èdè Yorùbá tàbí tí ó n kọ nípa rẹ̀, gbogbo wa la mọ pé òkòòkan àwọn ọ̀rọ̀ wònyí ni wón ni ègè ìrò mẹ̀ta mẹ̀ta: *gbá, wá, sá, àti rá.* Ó fi ojú hàn pé ègè ìrò [gb], [w], [s] àti [r] ni ó fa ìyàtò ìtumò fún àwọn ọ̀rọ̀ náà. Ó sì ṣe é ṣe kí a rí ọ̀rọ̀ bí i [ìbàdàn] àti [ìbàdòn] ní ìbì tí ègè ìrò [an] àti [on] kò ti mú ìyàtò ìtumò bá ọ̀rọ̀ méjèjì. Nítorí náà, ààtò ìrò bá yìí ni ìṣẹ̀ yìí dá lé lórí.

Èrò tiwa ni pé, nígbà tí o bá ka èkọ̀ yìí dé òpin, àkàgbádùn ni gbogbo rẹ̀ yóó jẹ. Àmọ̀ sá o, kíì ṣe adùn rẹ̀ ni a fẹ̀ kí ó jẹ̀ iwọ̀ àti àwa lógun bí kò ṣe ìmò àmò-dájú nípa ààtò ìrò èdè Yorùbá. Ó yẹ kí a fi kún-un pé, lópin ìdánìlẹ̀kọ̀ yìí, wà á lè fi ìyàtò hàn láàárín ìrò aṣẹ̀yàtò àti ìrò aláìṣẹ̀yàntò, pàtàkì wón nínú ọ̀rọ̀; Ìgbésè ajẹmóhùn àti sàkání tí wón ti máa n wáyé; sílẹ̀bù, ihun sílẹ̀bù àti ijẹyọ̀pò fáwẹ̀lì nínú ọ̀rọ̀ ọ̀lópò sílẹ̀bù. A ó mẹnù bà àràn mọ̀, ìpajẹ̀ ní sókí.

ÈRÈDÍ ÌDÁNILÉKỌ́

Àwọn èrèdí ìdánilékọ́ yìí ni a là kalẹ sí ìsàlẹ̀ yìí:

- Sàlàyẹ̀ àwọn ìgbésẹ̀ fonólójì tí ó wà ní èdè Yorùbá
- Tọ́kasí àwọn sàkání tí àwọn ìgbésẹ̀ fonólójì yìí ti jẹyọ
- Ní èrò tí ó dájú lórí àwọn ìgbésẹ̀ tí ó ní àlàyẹ̀ ju ẹyọ kan lọ

ÀFOJÚSÙN ÌDÁNILÉKỌ́

Lópin ìdánilékọ́ yìí, àwọn wọyí ni àfojúsùn wa: Akékọ́ yóó le:

- Fi àpẹrẹ̀ sàlàyẹ̀ fónîmù kónsónàni, fáwẹ̀lì àti tónîmù
- ẹ̀ àdàkọ̀ ìró ní ìlànà àkọ́tọ̀ àti ìlànà àdàkọ̀ IPA
- Sàfihàn sílẹ̀bù, yóó sì le sàlàyẹ̀ ìjẹyọpọ̀ fáwẹ̀lì nínú ọ̀rọ̀ ọ̀lọpọ̀ sílẹ̀bù
- Tọ́ka sí sàkání tí àrànmo tí máa n wáyé
- Sàfihàn ìgbésẹ̀ ajẹmóhùn àti ibi tí ìyípadà ohùn ti máa n wáyé

JÍJẸ̀ ÀNFAÀNÍ ÌWÉ YÌÍ

Láti jẹ̀ ànfaàní ìwé yìí ni ọ̀nà tí yóó ràn ọ̀ lówó, kí o sì kógo já lẹnu ẹ̀kọ̀ rẹ̀, tó bẹ̀ẹ̀ tí yóó fi wúlò fún ọ̀ lẹ̀yìn tí o bá kọ̀ ẹ̀kọ̀ nàà tán, àwọn nńkan n bẹ̀ tí ó yẹ̀ kí o ẹ̀. Ohun àkókọ̀ tí ó yẹ̀ kí o mọ̀ ni pé, o ní láti farabalẹ̀ ka ìwé yìí. Àwọn ibéèrè wà ní ibèrè ìdánilékọ́ kọ̀kọ̀kọ̀ nínú àgbékalẹ̀ ìdánilékọ́ yìí láti ran akékọ́ lówó. Kíí ẹ̀ dandan kí o lè dáhùn àwọn ibéèrè nàà. Kíí sì ẹ̀ ìsòro bí o kò bá níran àti gbíyànjú láti fèsì ọ̀kankan nínú wọn. A tò wọn jọ síbẹ̀ láti jẹ̀ àfojúsùn ohun tí ó yẹ̀ kí o lè ẹ̀ lẹ̀yìn ìdánilékọ́ ni. Nítorí nàà, ipòngbẹ̀ fún ìmọ̀ ni wọn wà fún. Sùgbón, bí o kò bá lè dáhùn àwọn ibéèrè nàà, lẹ̀yìn tí o ti ka ìdánilékọ́ nàà tán, ìyẹn tùmọ̀ sí pé, ohun tí o kà kò yẹ̀ ọ̀. Nítorí nàà, o nílò láti tún un ka tàbí wá ìrànlowó lọ sódò ẹ̀ni tí o lè kọ̀ ọ̀. Àmọ̀, ohun kan dá mi lójú pé ọ̀nà tí a gbà sàlàyẹ̀ àwọn ìdánilékọ́ yìí jẹ̀ ẹ̀yí tí

ó rorùn púpò láti jé kí àwọn kókó nàà yé ènìyàn dáadáa. A ní in lókàn pé ìdánilékòò yìí yóó gbà ọ ni ọ̀sẹ̀ mẹ̀èédógún láti kó gbogbo ẹ̀kọ́ inú rẹ̀ tán, léyìn nàà ni wà á wá ẹ̀ ìdánwò. A tún ti ẹ̀ àlákàlẹ̀ bí wà á ẹ̀ ka ìwé yìí lònà tí yóó fi ràn ọ̀ lówó láti ẹ̀ àmúlò àkókò rẹ̀ dáadáa tó bẹ̀ẹ̀ tí ìṣẹ̀ nàà yóó ẹ̀ wò ọ̀ ní akínýẹ̀mi ara rẹ̀.

ÈRÒJÀ FÚN ÌDÁNILÉKÒÒ

Àwọn wònyí ni èròjà ìdánilékòò:

- ❖ Àtónisónà Ẹ̀kọ́
- ❖ Ẹ̀ka Ẹ̀kọ́
- ❖ Ìwé Àmúlò
- ❖ Ìgbéléwòn
- ❖ Àlákàlẹ̀ Ìṣẹ̀
- ❖ Ẹ̀ka Ẹ̀kọ́

Móòdù mètà (3) àti ìdánilékòò mẹ̀èédógún (15) ni ó wà. Móòdù àkókò dá lóri ègé ìró. Èyí ni yóó ẹ̀ ipilẹ̀ fún àwọn ìjíròrò wa lóri àwọn ètò ìró àti ìgbésẹ̀ fonólòjì ní èdè Yorùbá. Nípasẹ̀ Móòdù yìí, yóó jé kí ó rọ̀ àwọn akékòò àti olùkàwé yìí lórùn láti mọ̀ ìrú ìgbésẹ̀ Fonólòjì tí ó wáyé àti ọ̀gangan ibi/sàkání tí ó ti wáyé. A ó tún mẹnù ba ìró aṣẹ̀yàtò àti bí a ẹ̀ máa n sàwá rí wòn. Móòdù kejì yóó dá lóri sílẹ̀bù, ìhun sílẹ̀bù àti ìjẹyọ̀pò fáwẹ̀lì nínú ọ̀rò ọ̀lọ̀pò sílẹ̀bù. Ní Móòdù kẹ̀ta ni a ó ti mẹnù ba àwọn ìgbésẹ̀ fonólòjì nínú àbùdá afò geere bi, àràn mọ̀, ìsúnkì àti ìparóje ní sókí.

Móòdù Àkókò: Ègé Ìró

Ìdánilékòò ikíní: ègé ìró

Ìdánilékòò ikejì: ìró kónsónàntì

Ìdánilékòò ikẹ̀ta: ìró fáwẹ̀lì

Ìdánilékòò ikerin: ìró ohùn

Ìdánilékòò ìkarùn-ún: ìró àṣẹ̀yàtò

Ìdánilékòò kẹ̀fà: dída ìró kọ

Móòdù Kẹ̀jì: Sílẹ̀bù

Ìdánilékòò ìkínní: sílẹ̀bù

Ìdánilékòò ìkẹ̀jì: ìhun sílẹ̀bù

Ìdánilékòò ìkẹ̀ta: ọ̀rò ẹ̀lẹ̀yọ àti ọ̀lọ̀pọ̀ sílẹ̀bù

Móòdù Kẹ̀ta: Àbùdá Afọ̀ Geere

Ìdánilékòò ìkínní: ìgbésẹ̀ ajẹmóhùn

Ìdánilékòò ìkẹ̀jì: àrànmọ̀

Ìdánilékòò ìkẹ̀ta: ìparóje

ÌWÉ ÌTÓKASÍ ÀTI ÌWÉ TÍ A ŞÀMÚLÒ

Yàtò sí ìwé yíí, ìbá dára bí ó bá le nawọ́ mú àwọ̀n ìwé mìíràn fún kíkà. Àwọ̀n ìwé tí a ó là kalẹ̀ ní ìsàlẹ̀ yíí yóó ràn ọ̀ lówó nígbà tí o bá fẹ̀ ẹ̀ ẹ̀ ẹ̀ àmúrelé/àṣetiléwá ẹ̀

Ayo Bamgboṣe (1990) *Fonólọ̀jì àti Gírámà Yorùbá*. Ibadan. University Press Limited.

Owólabí Kọ́lá (2013) *Ìjìnlẹ̀ Itúpalẹ̀ Èdè Yorùbá 1: Fonétíkì àti Fonólọ̀jì*. Ìbàdàn.

Universal Akada Book Nigeria Limited

Francis Oyebade (2001) *Ìgbésẹ̀ àti Ìlànà Fonólọ̀jì Èdè Yorùbá nínú Èkọ̀ Ìjìnlẹ̀ Yorùbá: Èdá-Èdè, Lítírésọ̀ àti Àṣà tí Bádé Àjàyí jẹ̀ olóòtú fún*

ÌGBÉLÉWỌN

Ìgbéléwọn méjì ní ọ wà fún ìṣe yí, ìṣe àṣetiléwá àti ìdánwò, àpapọ méjéèjì yóó jẹ ọgónrùn-ún. Àpapọ máàkì fún ìṣe àmúrelé yóó jẹ ọgójì (40%). Máàkì ìdánwò á sì jẹ ọgóta (60%). Ìrètí wá ní pé ìmò rẹ nínú ìdánílẹ̀kọ̀ yí ní yóó ràn ọ lówọ láti ẹ àṣeyege nínú àwọn ìgbéléwọn tí ọ yẹ fún ọ láti mò kí o sì kógo ja.

MÓÒDÙ ÀKÓKÓ
ÌDÁNILÉKỌỌ ÌKÍNÍNÍ
ÈGÉ ÌRÓ

1.0 Ìfáàrà

Èka yìí dá lórí ègé ìró àti gbogbo ohun tí ó rọ̀ mọ̀ ọ̀n. Ní ìgbà tí a bá ń sọ̀rọ̀ tàbí fọ̀, ìró ni a máa ń lò. Irú àwọn ìró bá yìí ni a máa ń lo létà àti àmì láti fì ẹ̀ ẹ̀ akosílẹ̀ wọ̀n. Nínú ìdánilékọ̀ọ̀ yìí ni a ó sì ti wo ìrú àwọn ìró ifọ̀ tí a máa ń lò.

2.0 Èròngbà Ìdánilékọ̀ọ̀

Ní òpin ìdánilékọ̀ọ̀ yìí, àkékọ̀ọ̀ yóó lè:

- a. Ki ìró ifọ̀
- b. Şàlàyé ègé ìró
- d. Dárúkọ èyà ègé ìró àlàgbèékà

2.1 Ìdánwò ìbèrè Èkọ̀

- a. Ki ìró ifọ̀
- b. Şàlàyé ègé ìró
- d. Dárúkọ èyà ègé ìró alàgbèékà

3.0 Ìdánilékọ̀ọ̀

3.1 Ìró Ìfọ̀

Ní ìgbàkùùgbà tí èniyàn bá ń tàkurọ̀sọ̀, ìró ni a máa ń gbọ̀. Ohun kan pàtàkì tí ó ya èniyàn sọ̀tò sí àwọn ẹ̀dá mìíràn ni ìró èdè/ifọ̀. Ìró ni ẹ̀ni tí ó sọ̀rọ̀ lò láti gbé èrò rẹ̀ jáde, ìró yìí kan náà ni ẹ̀ni tí ó gbọ̀ ọ̀ gbọ̀, tí ó sì fún un ní ìtumò láti ní òye ohun tí ẹ̀ni tí ó ń sọ̀rọ̀ ń sọ̀.

Ó yẹ kí á mò pé, kíí ẹ gbogbo ìró tí ènìyàn lè dá pè tàbí gbé jáde ni ìró èdè/ìfò. Àpẹẹrẹ ni bí ọmọdé bá n sunkún tàbí bí ènìyàn bá yán, àwọn ìró wònyí kíí ẹ ìró èdè/ìró ìfò. Owólabí (2013:14) kí ìró ìfò bá yíí:

Ìró ìfò ni ègé tí ó kéré jùlọ tí a lè (fi etí) gbọ nínú èdè

Ohun tí ó ẹ pàtàkì nínú oríkì yíí ni: *ègé ìró tí ó kéré jùlọ*, ohun kejì ni *nínú èdè*. Ìyẹn ni pé ìró tí kò bá ti ní nńkan ẹ pèlú èdè, kò lè ẹ kan mó ìró èdè kan. Àpẹẹrẹ kan tí ènìyàn lè fi sí ọkàn ni àwàdà tí àwọn kan máa n ẹ nípa ọmọ kan tí ó sunkún pàdé ọlọde orí kan. Wèrè yíí bi ọmọ yíí ìdí rẹ tí ó fi n sunkún, ọmọ náà fẹsì pé olùkọ ohun ní òun ò mòwé. Wèrè yíí bá fa ọmọ náà lówó lọ bá olùkọ, ó bi olùkọ bí ó bá lè sípèlì gbogbo ọrò tí ó wà nínú èdè rẹ. Olùkọ fi ìdánílójú dáhùn pé bẹẹ ni. Wéré bá pòsé, ó ní kí olùkọ sípèlì rẹ. Ọrò bá di wò mí, kí n wò ó.

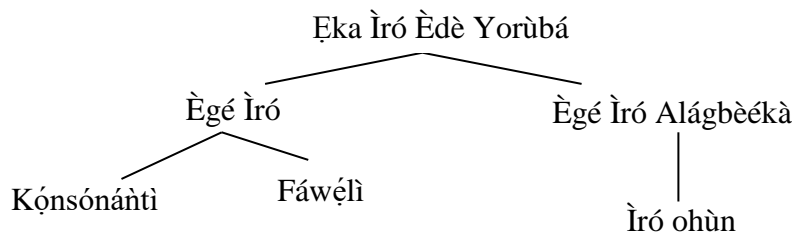
A ó ẹkíyèsí pé, olùkọ náà kò lè sípèlì ọsẹ nítorí pé ọsẹ kíí ẹ ègé ìró ìfò, ìdí nìyí tí Owólabí (2013) fi ẹlàyé pé, yàtò sí oríkì, ohun m̀íràn tí a gbòdò fi sọkàn nípa ìró ìfò ni pé, wón ẹ é dàkọ. Ọnà méjì ni a lè gbà láti da àwọn ìró yíí kọ. Àwọn náà ni lílo létà àti lílo àmì. Bí a bá wa lo ọsùnwọn dida ìró kọ ti à n sọ yíí, a jé pé a lè pín ìró èdè Yorùbá sí ìsòrí méjì gbòdòrò. Ìsòrí méjéèjì náà ni ègé ìró àti ègé ìró alágbèékà.

3.2 Ègé Ìró

Ègé ìró ni ìró tí a máa n dà kọ nípa lílo létà. Èyà méjì sì ni irú àwọn ìró bẹẹ pín sí. Èyà kan ni àwọn ìró tí à n pè ní Kónsónàntì. Èyà kejì sì ni àwọn ìró tí à n pè ni fáwèlì (wo Owólabí 2013:14).

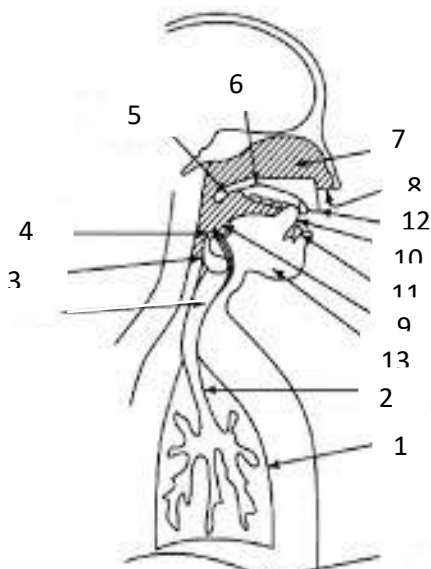
3.3 Ègé ìró alágbèékà

Àwọn ìró tí a máa n dà kọ nípa lílo àmì yàtò sí létà ni a mò sí ègé ìró alágbèékà. Àpẹẹrẹ irú ìró bẹ̀ẹ̀ nínú èdè Yorùbá ni ìró ohùn. Èyà m̀eta ni wọn pín sí: òkè [], àárín¹ àti ìsàlẹ̀ []. A lè sọ gbogbo atótónu wa yí ni kúkúró pèlú atọka igi ìsàlẹ̀ yí:



3.4 Àwọn Èyà Ara Ìfò

Ní igbà tí a bá n sòrò, orísíírísìì èyà ara wa ni a máa n lò láti gbé àwọn ìró tí a fi n fò/sòrò jáde. Àwọn èyà ara àti ibasẹ̀pò wọn láti gbé àwọn ìró bẹ̀ẹ̀ jáde yẹ ní wíwò fíní-fíní. Láti gbé ìró ìfò jáde, apá kan láti ikùn tí tí dé orí ni a nílò. Àwọn èyà ara yí ni a fi hàn nínú àwòrán ìsàlẹ̀ yí:



A ẹ̀ amúlò àwòrán yí láti <http://aiennndolhan.blogspot.com/2011/02/reflection-topic-2-introduction-to.html>

1. Èdò fóró
2. Kòmóòkun
3. Gògóngò
4. Kàà òfun
5. Àfàsé
6. Àjà-Ènu
7. Kàà imú
8. Imú
9. Kàà ẹnu
10. Ahán
11. Eyín
12. Ètè
13. Àgbòn

1. **Èdò-fóró:** Èyí jẹ pàtàkì nínú ẹyà ara ifò tí a máa n lò láti gbé ọ̀gòrò ìró èdè Yorùbá jáde. Ní ìgbà tí a bá mí sínú, inú èdò-fóró yìí ni èémí náà n lẹ. Gbìyànjú láti mí sínú. Kín ni ó seḽẹ? Ẹfánhà rẹ se bí ẹni pé ó tóbi sí i, ó wá dà bí ẹni pé àyà rẹ ga sókè. Èémí tí o mí sínú ni ó fà á. Nígbà tí a bá mí sínú, inú èdò-fóró wà ni èemi náà n lẹ. Yóó sì tóbi ju bí ó se wà tẹlẹ lẹ nítorí èémí náà. Ìwọ gbìyànjú láti sọrọ nígbà tí o bá n mí sínú.

Bí a bá wá mí sóde, èdò-fóró yóó padà sí ipò rẹ. Èémí tí a mí sóde yìí ni a máa n lò láti pe púpọ̀ àwọn ìró èdè Yorùbá. Àwọn onímọ̀ sì pe irú èémí bẹ̀ẹ̀ ní *Èémí Àmísóde*. Èémí àmísóde yìí ni orísun rẹ̀ jẹ̀ èdò-fóró. Èémí tí ó n ti inú èdò-fóró bọ̀ yìí ni a sáà maa n lò láti pe púpọ̀ ìró èdè Yorùbá

2. **Kòmóòkun:** Èémí tí ó tú jáde láti inú èdò-fóró yóó gba inú ẹka kòmóòkun wọ̀ inú kòmóòkun. Inú kòmóòkun yìí sì ni èémí náà yóó gbà dé inú gògóngò

3. **Gògóngò:** Orí kòmóòkùn ni gògóngò wà. Inú rẹ̀ sì ni àwọn èyà ara tí a mò sí tán-án-ná wà. Àwọn tán-án-ná wònyí sopò ní iwájú sùgbón wón pín yà léyìn láti fi àyè gba èémí tí ó n ti inú èdò-fóró bọ̀. Ibi tí èémí n gba jáde yìí ni a mò sí àlàfo tán-án-ná. Àwọn tán-án-ná yìí lè wà ní ipò púpò sùgbón fún ìró pípè, ipò méjì pére ni: ipò ìmí àti ipò ìkùn. Tí àwọn tán-án-ná yìí kò bá sùn lé ara wón, tí èémí sì n fi èròwóro jáde láisí ìdíwó kankan, ipò yìí ni a mò sí *ipò ìmí*. Sùgbón tí àwọn tán-án-ná yìí bá sùn lé ara wón tó bèè tí èémí n fi agbára jáde tí ó sì mú ègbònrìrì lówó, ipò yìí ni a mò sí *ipò ìkùn*. Ìró tí a bá pè ní ipò ìmí ni a mò sí ìró àìkùnyùn nígbà tí ìró tí a bá pè ní ipò ìkùn jẹ̀ ìró akùnyùn.
4. **Káà ọfun:** ọkan lára àwọn káà tí ó wà ní òkè tán-án-ná (tí ó wà nínú gògóngò) ni káà ọfun jẹ̀. Káà yìí já pò mò káà imú àti káà ẹnu. Inú káà yìí ni èémí èdò-fóró tí ó ti inú àlàfo-tán-án-ná bọ̀ yóó'gba wọ̀ inú káà imú tàbí káà ẹnu.
5. **Àfàsé:** òkè tán-án-ná náà ni àfàsé wà. Ó sí ẹ̀ é gbé sókè tàbí kí ó wá sí ìsàlẹ̀. Ipò méjèèjì yìí ní ipa púpò lórí àwọn ìró tí à n gbé jáde. Bí àfàsé bá gbé sókè tí ó lọ di ọ̀nà tí ó lọ sí imú, tí èémí sì n gba ẹnu nìkan jáde, irú ìró tí a bá pè nígbà náà ni à n pè ní ìró àìránmú. Sùgbón tí àfàsé bá wá sí ìsàlẹ̀ tí èémí n gba imú àti ẹnu jáde, irú ìró tí a bá pè ní ìgbà náà ni a mò sí ìró aránmú.
6. **Àjà-ẹnu:** èyà ara ìfò yìí jẹ̀ ọkan lára àwọn èyà ara ìfò tí ó wà ní káà ẹnu. Ohun ni àárín-ahón máa n lọ pàde láti pe ìró /j/, /j/
7. **Káà Imú:** Gégé bí a ti sọ saájú, káà ọfun, káà Imú àti káà ẹnu ja ara wón. Bí àfàsé bá wá sí ìsàlẹ̀ tí èémí sì n gbá káà imú lọ sí imú láti jáde, irú ìró tí a bá pè ní gbà náà ni a mò sí ìró aránmú.
8. **Imú:** Inú imú ni èémí èdò-fóró tí ó ti gba inú àlàfo tán-án-ná wọ̀ inú káà imú yóó gbà jáde sí ìta.
9. **Káà ẹnu:** Ọpọ̀ ni èyà ara ìfò tí ó wà nínú káà ẹnu lára wón ni ahón, èrìgì, àjà-ẹnu, eyín àti bèè bèè lọ. Gbogbo àwọn èyà ara ìfò yìí ni à n lò lónpa kan tàbí

lónà m̀ìrán láti pe ìró jáde. Ẁón t̀lè p̀ín àẁon èyà ara ìf̀ò láti àf̀àsé tí tí dé ètè sí òẁó méjì: àfìpè ak̀àn m̀ólè ati àfìpè Às̀únsí

3.4.1 Èyà Àfìpè

Gbogbo èyà ara tí à ǹ l̀ò f̀ún p̀ípe ìró ni a m̀ò sí àfìpè. Aẁon oním̀ò p̀ín èyà ara àfìpè ỳì sí méjì: ašééfojúrí àti à̀šééfojúrí. Ašééfojúrí ni aẁon èyà ara àfìpè tí a l̀è fi ojú wa rí ẁon. Àpèrè èyà ara àfìpè ašééfojúrí ni ètè, eyín, àjà-enu àti b̀èè b̀èè lọ. Èyà àfìpè à̀šééfojúrí ni àẁon èyà ara àfìpè tí a k̀ò l̀è fojú rí. Apèrè ni èd̀ò-f̀ófó, èka k̀ómòòkun, g̀ògòngò, tán-án-ná àti b̀èè b̀èè lọ.

A t̀ún l̀è p̀ín èyà ara àfìpè ašééfojúrí sí méjì. Àẁon ni àfìpè ak̀àn m̀ólè àti àfìpè às̀únsí.

Àfìpè Àk̀àn m̀ólè: èyí ni àẁon èyà ara ìf̀ò tí ẁon m̀áa ǹ d̀úró gbári, tí èyà àra ìf̀ò m̀ìrán m̀áa ǹ lọ bá láti pe ìró. Àpèrè ni:

Ètè òkè, èrìgì, àjà-enu, àf̀àsé, ògiri òfun

Ó yè kí a fi k̀ún un pé ìrísí ètè òkè nígbà m̀ìrán m̀áa ỳàtò sí pé ó k̀àn d̀úró gbári. Ó m̀áa ǹ gbéra díè nígbà tí a bá ǹ k̀ópa nínú p̀ípe àẁon ìró kan. Àpèrè ìró b̀èè ni ìró k̀ónsónántì af̀èjì-ètè-pè /b/, /m/ ní ibi tí ètè òkè gégé bí àfìpè ak̀òn m̀ólè ti gbéra díè láti p̀àdé ètè ìsàlè tí i še àfìpè às̀únsí.

Àfìpè Às̀únsí: èyí ni èyà ara ìf̀ò tí ẁon m̀áa ǹ gbéra láti s̀ún m̀ò àfìpè ak̀àn m̀ólè, nígbà m̀ìrán, ẁon m̀áa ǹ fi ara kan àfìpè ak̀àn m̀ólè láti gbé ìró jáde. Ohun kan tí ó t̀ún še p̀àtàkì ni pé, bí a bá f̀é še àp̀èjúwe ìró kan, a m̀áa ǹ lo ògangan ibi tí àfìpè. Àpèrè àfìpè às̀únsí ni, ètè ìsàlè, iwájú ah̀on, àárín ah̀on, èyìn ah̀on àti òlélé

4.0 Iṣọ̀nísókí

Nínú ìdánilékòọ̀ yìí, a ṣàlàyé pé, nígbà tí a bá n sọ̀rò, ìró ni a máa n gbọ̀, ìyẹn ni pé, ojú ni ọ̀rò wà ṣùgbọ̀n etí ni a fi máa n gbọ̀ ọ̀. Bátánì gbòòrò méjì tí a mẹnù bà ni ìró ifò àti ìtumò. A sọ̀ pé ìró pín sí ọ̀nà méjì: ègé ìró àti ègé ìró alágbèékà. A tún ṣe àlàyé lórí èyà ara ifò àti èyà àfipè.

5.0 Ìdánrawò Òpin Ìdánilékòọ̀

Gbìyànjú láti dáhùn àwọn ibéèrè isàlẹ̀ yìí.

1. Fún ìró ifò ní oríkì
2. Ṣe àlàyé ègé ìró
3. Dárúkọ̀ èyà ègé ìró alágbèékà

Ìwé Ìtọ̀kasí

Owólabí Kólá (2013) *Ìjìnlẹ̀ Itúpalẹ̀ Èdè Yorùbá 1: Fonétîkì àti Fonólójì*. Ìbàdàn.

Universal Akada Book Nigeria Limited

ÌDÁNILÉKỌỌ ÈKỌ KEJÌ

ÌRÓ KỌNSÓNÀNTÌ

1.0 Ìfáára

Nínú ìdánilékọọ tí ó kọja, a sọrọ nípa ègé ìró àti ègè ìró alágbèékà. A sọ pé ègé ìró ni dída ìró kọ nípa lílo létà nígbà tí a máa n lo àmì fún ègé ìró alágbèékà. A pín dída ìró kọ nípa lílo létà sí ọ̀nà méjì gbòdòrò; àwọn náà ni kọnsónàntì àti fáwélì. Ìdánilékọọ yìí yóó dá lórí ìró kọnsónàntì. Lópin ìdánilékọọ yìí, àfojúsun wa ni pé, akékọọ yóó lè fún kọnsónàntì ni oríkì, yóó sì lè lo òsùnwọ̀n tí ó yẹ bí i ibi-ìsẹ̀nupe, ọ̀nà ìsẹ̀nupe àti irú ìdíwọ̀ tí ó wà fún èèmi ní ọ̀pópónà ajẹmóhùn láti pín kọnsónàntì sí ìsọ̀rí. A tún n retí pé akékọọ yóó lè fún kọnsónàntì Yorùbá ni orúkọ ọ̀lọ̀rọ̀ ìperí mẹ̀ta

2.0 Èròngbà Ìdánilékọọ

Ní ọ̀pin idánilékọọ yìí, akékọọ yóó le:

1. Fún kọnsónàntì ní oríkì
2. Pín kọnsónàntì sí ìsọ̀rí nípa lílo òsùnwọ̀n
3. Fún kọnsónàntì ní orúkọ ọ̀lọ̀rọ̀ ìperí mẹ̀ta

2.1 Ìdánwò Ìbèrè Èkọ

Dáhùn ibèrè ìsàlẹ̀ yìí:

1. Fún kọnsónàntì ní oríkì
2. Pín kọnsónàntì sí ìsọ̀rí
3. Fún àwọn kọnsónàntì wọ̀nyí ní orúkọ ọ̀lọ̀rọ̀ ọ̀perí mẹ̀ta [b], [gb], [l], [k]

3.0 Ìdánilékò

Òkan nínú ìgbésè dída ìró kọ nípa lílo létá ni kónsónàntì jẹ. Owólabí (2013:15) kí kónsónàntì bá yí:

Kónsónàntì ni ìró tí a pè nígbà tí ìdíwọ̀ wà fún èémí ni ibi kan ní òpópónà ajẹmóhùn

Ìlànà Fónètíkì ni Owólabí gùnlé láti fún kónsónàntì ní oríkì òkè yí. Ó sì yẹ kí á mẹnù ba irú ìdíwọ̀ tí ó lè bá èémí ní òpópónà ajẹmóhùn. Irú ìdíwọ̀ bẹ̀ẹ̀ lè jẹ̀ èyí tí yóó mú kí èémí sé pátápátá tàbí kí àlàfo díẹ̀ wà fún èémí láti gbà kojá pèlú ariwo tí a lè gbọ̀ ketekete. Bí ó bá rí bẹ̀ẹ̀, a ó rí pé ìró [w] àti ìró [j] kò bẹ̀gbẹ̀ mu. Ìdí ni pé irú ìdíwọ̀ tí a ṣàlàyé sókè yí kọ̀ ni ó sẹ̀lẹ̀ nígbà tí a n pè wọ̀n, àwọ̀n afipe tí a lò kan sún mọ̀ ara wọ̀n, kí jẹ̀ pé wọ̀n kan ara wọ̀n.

Bí a bá gùn lé oríkì Kónsónàntì ní ilànà fonólójì, a lè sọ pé kónsónàntì jẹ̀ apàlà sílẹ̀bù (wo Crystal 2008). Oríkì yí sì fàyè gba ìró [w] àti [j] dáadáa.

Nítorí náà, a lè sọ pé ìró kónsónàntì ni ìró tí a pè nígbà tí ìdíwọ̀ wà fún èémí ní ibikan ní òpópónà ajẹmóhùn tí a sì le lò gégé bí apàlà sílẹ̀bù. Èyí fi àyè gbà gbogbo ìró kónsónàntì Yorùbá

Nítorí náà Kónsónàntì èdè Yorùbá ní ilànà àkọtọ̀ ni ìwọ̀nyí:

b d f g gb h j k l m n p r s ṣ t w y

àmọ̀ bí a bá fẹ̀ kọ̀ wọ̀n ní ilànà àdàkọ̀ IPA, bí wọ̀n yóó ṣe rí nìyí:

b d f gb h d₃ k l m n kp r s ʃ t w j

Àpẹ̀ẹ̀rẹ̀ àwọ̀n kónsónàntì náà ní ilànà àkọtọ̀ àti ilànà àdàkọ̀ IPA pèlú ọ̀rọ̀ àti gbólóhùn tí wọ̀n ti jeyọ̀.

Àdàkọ	òrò
[b]	bí, bọ, abe
[d]	dá, dé, èdè
[f]	fé, fọ, èfọ́
[g]	gọ, ga, àgọ́
[gb]	gbá, gbó, àgbà
[h]	he, há, ahá
[dʒ]	dʒó, dʒọ, adʒá
[k]	ké, ká, ikú
[l]	lọ, là, àlá
[m]	mo, mú, ọmọ
[n]	nu, nà, ọnà
[kp]	kpé, kpukpá, ọkpá
[r]	rá, ré, ara
[s]	sá, sũ, àsè
[ʃ]	ʃé, ʃọ, aʃọ
[t]	te, tà, ata
[w]	wé, wọ́, àwọ́
[j]	jã, jọ, ajọ

3.1 Àbùdá Pàtàkì gégé bí Òsùnwòn fún Ìsàpèjúwe Ìró Kònsónàntì

Nígba tí a bá n ẹ̀ ẹ̀pèjúwe ìró kònsónàntì èdè Yorùbá, àwọn nńkan wònyí wà lára àbùdá pàtàkì tí ó yẹ kí á tẹ̀lé gégé bí wòn ẹ̀ jẹ̀ mọ̀ gbígbe ìró kònsónàntì kòkọ̀kan jade:

I. Orísun èémí tí a lò:

Èémí tí asẹ̀dá rẹ̀ jẹ̀ ẹ̀dọ̀ fọ́ró (èémí ẹ̀dọ̀ fọ́ró) ni a máa n lò fún gbígbe gbogbo ìró kònsónàntì èdè Yorùbá jade àyàfi méjì nínú wòn (kp àti gb) tí a máa n gbé jade nípa lílo àpapọ̀ èemi ẹ̀dọ̀ fọ́ró àti èémí tí asẹ̀dá rẹ̀ wà ní ẹnụ. (wo Owoláni 2013:29)

II. Irú èémí tí a lò:

Èémí àmísóde ni a lò fún gbogbo ìró èdè Yorùbá àyàfi kònsónàntì **kp** àti **gb** tí a lo àpapọ̀ èemi àmísóde àti èémí àmísínú.

III. Ipò tí tán-án-ná wà:

Àlào tán-ná-ná lè wà ní ipò méjì: ipò ìmí tàbí ipò ìkùn. Tí tán-án-ná bá wà ní ipò ìmí, ìyẹn ni pé, alào tán-án-ná wà ní sí sí sílẹ̀ tí èémí sì n fí ẹ̀rọ̀wọ̀ jáde, àwọn kònsónàntì tí a pè nígbà náà ni à n pè ní kònsónàntì àìkùnnyùn àpẹ̀rẹ̀ wòn sì ni **t k kp f s h** abbl. Sùgbón nígbà tí àlào tán-án-ná bá wà ní dídí tí èémí sì n fí tagbára tagbára kojá ní àlào tán-an-ná tó bẹ̀ẹ̀ tí tán-án-ná n gbàn riri tí a sì n gbọ̀ ìró ìkùn, irú àwọn kònsónàntì bẹ̀ẹ̀ ni à n pè ní kònsónàntì akùnnyùn, àpẹ̀rẹ̀ wòn ni **b d m n l j w** abbl.

IV. Ipò tí àfàsé wà:

Àfàsé lè gbé sókè láti dí ọ̀nà tí ó lọ sí imú tàbí kí ó wá sílẹ̀ láti jẹ́ kí ọ̀nà sí imú sí sílẹ̀. Tí ọ̀nà imú bá sí sílẹ̀, àwọn kónsónàntì tí a pè nígbà nàà ni à n pè ní aránmú bíi: *m n ɲ ɲ* abbl sùgbọ̀n ní ìgbà tí ọ̀nà sí imú na dí tí èémí sì n gba ẹ̀ni nikan jáde, irú ìró tí a bá pè ní gbà nàà ni a mò sí àìránmúpè. Àpẹ̀ẹ̀re ni *b l s t* abbl.

V. Àfipè tí a lò:

(Afipè àsúnsí àti àkànmọ̀lẹ̀) fún pípa kónsónàntì kòòkan àpapò àfipè àsúnsí àti àkànmọ̀lẹ̀ ni a máa n lò. Láti pe ìró b, a nílò àpapò àfipè àsúnsí ètè isàlẹ̀ àti àfipè àkànmọ̀lẹ̀ ètè òkè. Bẹ̀ẹ̀ nàà ni a ó ẹ̀ bí a bá fẹ̀ pe ìró f, a nílò àpapò àfipè àsúnsí ètè isàlẹ̀ àti àfipè àkànmọ̀lẹ̀ eyín òkè abbl.

VI. Irú ìdíwọ̀ tí ó wà fún èémí tí a lò

Irú àwọn ìdíwọ̀ tí ó lè wà fún èemi ni ibi kan ní òpópónà ajẹmóhùn ni a là kalẹ̀ gégé bí àlàyé Owólabí (2013)

- ọ̀nà èémí sé pátápátá ni ibi kan ni ẹ̀nu (ASÉNUPÈ)
- ọ̀nà èémí lè máa ẹ̀ pátápátá, sùgbọ̀n kí àláfó díẹ̀ wà fún èémí láti kojá pẹ̀lú ariwo tí èniyàn lè gbọ̀ ketekete (ÀFÚNNUPÈ)
- àláfó tí ó tó fún èémí láti gbà kojá láì jẹ́ pé ariwo kankan tí a gbọ̀ wà (ÀSÉÈSÉTÁN)

Bí a bá tẹ̀lé àbùdá òkè yíi a lè ẹ̀ àpẹ̀júwe gbogbo ìró kónsónàntì èdè Yorùbá sùgbọ̀n a kò ní ẹ̀ àpẹ̀júwe wọn nítorí pé àyè kò lè gbà wá láti ẹ̀ bẹ̀ẹ̀. A ó kan fi àpẹ̀ẹ̀re méjì hàn ọ́ kí o sì gbìyànjú láti ẹ̀ àpẹ̀júwe àwọn tí ó kù fún ra ẹ̀.

Kónsónàntì [b] nínú ọ̀rọ̀ bíi **bùbá**

- I. èemi èdò fóró ni a lò
- II. èemi èdò fóró tí a lò jẹ́ èémí àmísóde
- III. àláfó tán-án-ná wà ní ipò ìkùn
- IV. afàsé gbé sókè láì dí ọ̀nà sí imú

- V. àfipè asúnsí ni ètè ìsàlè tí ó sùn pàdé àfipè àkànmólè ètè òkè
- VI. Ọ̀nà èémí sẹ́ pátápátá

Kònsónàntì [gb] nínú ọ̀rọ̀ bí **gbangba**

- I. Àpapò èémí ẹ̀dò-fóró àti èémí tí aṣẹ̀dá rẹ̀ wà ní ẹ̀nu ni a lò
- II. Èémí ẹ̀dò-fóró jẹ́ èémí-àmísóde, sùgbọ̀n èémí tí aṣẹ̀dá rẹ̀ wà ní ẹ̀nu jẹ́ èémí-àmísínú.
- III. Àlàfo tán-án-ná wà ní ipò ìkùn
- IV. Àfàsé gbé sókè láti dí ọ̀nà sí imú
- V. Afipè asúnsí ni ètè ìsàlè àti ẹ̀yìn-ahọ̀n. Àfipè àkànmólè sì ni ètè òkè àti àfàsé
- VI. Ọ̀nà èémí sẹ́ pátápátá

Ní bá yí, èrò mi ni pé, ó yẹ kí o lè sẹ irú ìgbékalẹ̀ yí fún àwọn kònsónàntì tó kù.

Fífún Kònsónàntì ní Orúkọ Ọ̀lọ̀rọ̀ Ẹ̀perí Mẹ̀ta

Gégé bí onímò, a fẹ́ fún ọ̀kọ̀ọ̀kan awọn kònsónàntì ní orúkọ, àwọn ohun tí a ó sì gùnlé ni

- 1. Ipò alàfo tán-án-ná – àìkùnyùn/akùnyùn
- 2. Ibi isénupè
- 3. Ọ̀nà isénupè

Bí a bá gùnlé àwọn alàkalẹ̀ òkè yí orúkọ ti a lè fún ìró [f] [d] àti [k] ni:

[f] àìkùnyùn afiyínfètèpè afúnnpè

[d] akùnyùn afèrìgìpè àsénupè

[k] àìkùnyùn afàfàsépè àsénupè

Àtẹ kónsónàntì ìsàlẹ̀ yìí yóó jẹ́ kí ó rọ̀rùn fún ọ̀ láti rí àwọn kónsónàntì èdè Yorùbá àti orúkọ Ọ̀lórọ̀ ìperí mẹ́ta wọn.

Ibi Isénupè➤ ↓ Ọ̀nà Ìsénupè	Afejìètè pè	Àfeyínfètè pè	Afèrìgì pè	afàjàfèrìgì pè	afàjàp è	Afàfàsé pè	afàfàséfètè pè	afitanann apè
Asénupè	b		t d		dʒ	k g	kp gb	
Afúnnupè		f	s	ʃ				h
Aránmú	m		n					
Aréhán			r					
Afègbé- enu-pè			l					
Aséèsétán					j		w	
Aránmú asesílẹ̀bù	m	ŋ	n		ɲ	ŋ	ŋm	

4.0 Ìsọ̀nísókí

A mẹnụ̀ bà á nínú ìdánílẹ̀kọ̀ọ̀ yìí pé ìrọ̀ kónsónàntì ní ìrọ̀ tí a pè nígbà tí ìdíwọ̀ wà fún èémí ní ibi kan ní òpópónà ajẹmọ̀hùn tí a lè lò gégé bí apàalà sílẹ̀bù. A fi kún

un pé, èémí àmísóde ni a fi máa n pe gbogbo iró kónsónàntì èdè Yorùbá àyàfi iró [kp] àti [gb] tí a máa n lo àpapò èémí àmísínú àti àmísóde. A tún sàlàyé àwọn àbùdá fún gbígbe kónsónàntì jade èyí tí a lò gégé bíi àtègùn láti sàpèjúwe iró kónsónàntì kòòkan. A sì gbìyànjú láti fún iró kónsónàntì ní orúkọ ọlórò ìperí méta èyí ti àtẹ kónsónàntì n se afihàn rẹ.

5.0 Ìdánrawò Òpin Ìdánilékò

1. Fún kónsónàntì ní oríkì
2. Pín kónsónàntì sí isòrí nípa lílo òsùnwòn
3. Fún kónsónàntì ní orúkọ ọlórò ìperí méta

Ìwé Ìtókasi

Crysta David (2008). *A Dictionary of Linguistics and Phonetics*. Maldone. Blackwell Publishing

Owólabí Kólá (2013) *Ìjìnlẹ̀ Itupalẹ̀ Èdè Yorùbá 1: Fonétîkì àti Fonólòjì*. Ìbàdàn. Universal Akada Book Nigeria Limited

ÌDÁNILÉKỌỌ KĘTA

ÌRÓ FAWÉLÌ

1.0 Ìfáàrà

Nínú ìdánilékọọ tí ó kọ já, a wo ọkan lára èyà ègé ìró tí i ẹ kónsónàntì. Ní bàyí, a ó wo ìkéjì rẹ tí i ẹ fawéì. Nínú ìdánilékọọ yìí, a ó wo oríkì fawéì, àwọn àbùdá láti pín fawéì Yorùbá, a ó sì dárúkọ fawéì pèlú ọrọ ìperí.

2.0 Èròngbà Ìdánilékọọ

Lópin ìdánilékọọ yìí, Akékọọ yóó le:

- i. Sàlàyé ní kíkún nípa fawéì èdè Yorùbá
- ii. Tọka sí àwọn àbùdá fawéì Yorùbá
- iii. Pín àwọn fawéì Yorùbá sí ìsọrí nípa lílo òsùnwọn àbùdá wọn

2.1 Ìdánwò Ìbèrè Èkọ

1. Ṣàlàyé ọ̀wọ̀ fáwẹ̀lì èdè Yorùbá wọ̀nyí pẹ̀lú àpẹ̀ẹ̀rẹ̀
 - i. Fáwẹ̀lì àhánupè
 - ii. Fáwẹ̀lì àyanupè
 - iii. Fáwẹ̀lì roboto
 - iv. Fáwẹ̀lì àárín
2. Fi ìyàtò hàn láàárín fáwẹ̀lì àránmúpè àti àìránmúpè
3. Dárúkọ̀ fáwẹ̀lì wọ̀nyí: [a], [o], [ã], [ɔ] àti [ɛ]

3.0 Ìdánílẹ̀kọ̀

Gégé bí a ti gùn lé ìlànà fónètíkì àti fonólójì láti fún kónsónàntì ni oríkì náà ni a ó ṣe láti fún fáwẹ̀lì ni oríkì. Bí a bá ṣe báyií, oríkì tí a lè fún fáwẹ̀lì lọ báyií:

Fáwẹ̀lì ni ìró tí a pè nígbà tí kò sí ìdíwọ̀ fún èémí ní òpópónà ajemóhùn. (Owólabi 2013)

Oríkì fónètíkì ni èyí, sùgbón bí a bá sọ pé àwọn ìró tí wọn ṣiṣẹ̀ ọ̀do sílẹ̀bù ni fáwẹ̀lì (Crystal 2008) ìlànà fonólójì ni ìyẹn. Bí ó tilẹ̀ jẹ̀ pé Kónsónànti Aránmú aṣelílébù náà máa n ṣiṣẹ̀ ọ̀do sílẹ̀bù, àmọ̀ a ó máa ṣàlàyé ìyẹn ni iwájú.

Àwọn fáwẹ̀lì èdè Yorùbá ní ìlànà àkọ̀tọ̀ ni wọ̀nyí:

a e ẹ i o ọ u an ẹn in ọn un

Àwọn fáwẹ̀lì èdè Yorùbá ní ìlànà IPA ni wọ̀nyí:

a e ɛ i o ɔ u ã ĩ ẽ ũ ɔ̃

3.1 Àwọn Àbùdá tí a lò gégé bí òsùnwòn láti pín fáwẹ̀lì Yorùbá

Gégé bí ìgbékalẹ̀ Owólabí (2013:84-88) òsùnwòn m̀erin ni ó gbé kalẹ̀: ipò tí àfàsé wà, lílo apá kan ní ara ahòn tí ó gbé sí òkè jù lọ nínú ẹnu, lílo bí apá kan ní ara ahòn tí ó gbé sí òkè jù lọ se ga tó nínú ẹnu àti ipò tí ètè wà

1. **Ipò tí àfàsé wà:-** Àfàsé lè gbé sókè kí ó dí ọ̀nà èémí sí imú tí èémí yóó sì máa ti ẹnu nìkan jade. Irú fáwẹ̀lì bẹ̀ẹ̀ ni à n pè ní fáwẹ̀lì àìránmúpè, àpẹ̀ẹ̀ẹ̀ wọn sì ni: [a], [e], [ɛ], [i], [o], [ɔ], [u]

Àmọ́ tí àfàsé bá wá sílẹ̀ tí èémí sì n gba ẹnu àti imú jade, irú fáwẹ̀lì bẹ̀ẹ̀ ni à n pè ní, àránmúpè àpẹ̀ẹ̀ẹ̀ wọn sì ni: [ã], [ĩ], [ẽ], [ũ], [ɔ̃]

2. **Lílo apá kan ní ara ahòn tí ó gbé sí òkè jù lọ nínú ẹnu:-** Ibi tí ó n gbé sókè lára ahòn ni iwájú-ahòn, àárín-ahòn àti èyìn-ahòn. Èyí pín fáwẹ̀lì sí ọ̀wọ́ m̀eta ọ̀tọ̀tọ̀.

- Fáwẹ̀lì Iwájú --- [i], [e], [ɛ], [ĩ], [ẽ]
- Fáwẹ̀lì àárín --- [a], [ã]
- Fáwẹ̀lì èyìn --- [o], [u], [ũ], [ɔ], [ɔ̃]

3. **Báwo ni apá kan ni ara ahòn tí ó gbé sókè jùlọ se ga tó nínú ẹnu?**

Ipò m̀erin ni èyí lè wà: ipò ìhánupè, ipò ìhánudíèpè, ipò ìyanudíèpè, àti ìyanupè. Pèlú ipò wònyí, a lè pín fáwẹ̀lì sí ọ̀wọ́ m̀erin:

- Fáwẹ̀lì àhánupè --- [i], [u], [ĩ], [ũ]
- Fáwẹ̀lì àyanupè --- [a], [ã]
- Fáwẹ̀lì àhánudíèpè --- [e], [o]
- Fáwẹ̀lì àyanudíèpè --- [ɛ], [ẽ]

4. **Ipò tí Ètè wà:-** ipò méjì ni ètè lè wà, kí ó rí pẹ̀rẹ̀ se tàbí roboto. Èyí pín fáwẹ̀lì sí ọ̀wọ́ méjì:

- Fáwẹ̀lì pẹ̀rẹ̀ se --- [i], [e], [ɛ], [a], [ĩ], [ẽ]
- Fáwẹ̀lì roboto --- [u], [o], [ɔ], [ũ], [ɔ̃]

Ṣùgbón bí a bá gùn lé àgbékalẹ̀ Bámgbóse (1990) ọ̀nà m̀erín tí a lẹ̀ pín ìró fáwẹ̀lì sí nípa àbùdá pípe wọ̀n ni: gíga odidi ahọ̀n, gíga iwájú tàbí èyìn ahọ̀n, ipò ètè àti ipò àfàsé.

Gíga odidi ahọ̀n: ahọ̀n lẹ̀ súnmọ̀ òkè ẹ̀nu tàbí kí ó jìnnà sí i gédégédé. Ọ̀nà tí a fí ní mọ̀ èyí ni bí ẹ̀nu bá ẹ̀ lẹ̀ sí. Nígba tí ahọ̀n bá súnmọ̀ òkè ẹ̀nu, ẹ̀nu a fẹ̀rẹ̀ wà ní pídádé, ṣùgbón nígbà tí ahọ̀n kò bá lọ̀ sókè rárá, ẹ̀nu a wà ní sí sí gbayawu. Ipò m̀erín ni gíga ahọ̀n:

1. Ipò òkè: nígbà tí ahọ̀n bá wà ní ipò òkè, ìró fáwẹ̀lì tí a pè ni a mọ̀ sí fáwẹ̀lì àhánupè. Àwọ̀n fáwẹ̀lì náà ni [i], [u], [ĩ] àti [ũ]
2. Ipò èbákè: nígbà tí ahọ̀n bá wà ní ipò èbákè, ìró fáwẹ̀lì tí a bá pè ni a mọ̀ sí fáwẹ̀lì ahánudíèpè. Àwọ̀n fáwẹ̀lì bẹ̀è ni: [e], [o]
3. Ipò odò: nígbà tí ahọ̀n bá wà ní ipò odò, ìró fáwẹ̀lì tí a bá pè ni a mọ̀ sí àyanupè. Irú fáwẹ̀lì bẹ̀è ni: [a], [ã]
4. Ipò èbádò: nígbà tí ahọ̀n bá wà ní ipò èbádò, ìró fáwẹ̀lì tí a bá pè ni a mọ̀ sí fáwẹ̀lì àyanudíèpè. Irú fáwẹ̀lì bẹ̀è ni [ɛ], [ɔ], [ẽ], [õ]

Gíga Iwájú tàbí Èyìn Ahọ̀n: yàtò sí gíga odidi ahọ̀n, iwájú tàbí èyìn ahọ̀n náà lẹ̀ ga. Orísìí fáwẹ̀lì m̀eta ni àbùdá yí lẹ̀ fún wa: fáwẹ̀lì iwájú, fáwẹ̀lì èyìn àti fáwẹ̀lì àárín.

1. Fáwẹ̀lì Iwájú: èyí ni ibi tí iwájú ahọ̀n súnmọ̀ òkè ẹ̀nu jù nígbà tí a bá ní pè fáwẹ̀lì. Àpẹ̀rẹ̀ ni [i], [e], [ɛ], [ĩ], [ẽ]
2. Fáwẹ̀lì Èyìn: èyí ni ibi tí èyìn ahọ̀n ti súnmọ̀ òkè ẹ̀nu jù nígbà tí a bá pè fáwẹ̀lì. Àpẹ̀rẹ̀ ni [o], [ɔ], [u], [õ], [ũ]
3. Fáwẹ̀lì Àárín: èyí ni ibi tí àárín ahọ̀n ti súnmọ̀ òkè ẹ̀nu jù nígbà tí a bá ní pè fáwẹ̀lì. Àwọ̀n náà ni [a], [ã]

Ipò Ètè: ipò méjì ni ètè lè wà nígbà tí a bá n pe ìró fáwẹ̀lì: ipò ètè sí sù àti ipò ètè fífẹ̀. Nígbà tí a bá su ètè pò bí ẹnì fẹ̀ sùfèè nígbà tí a bá pe ìró fáwẹ̀lì ni ipò ètè sí sù. Irú fáwẹ̀lì bẹ̀ẹ̀ ni a mò sí fáwẹ̀lì roboto. Àwọ̀n náà ni [o], [ɔ], [u], [ɔ̃], [ũ]. Sùgbọ̀n nígbà tí a bá fẹ̀ ètè, tí ó wá rí pẹ̀rẹ̀şẹ̀, ìró fáwẹ̀lì tí a bá pè ní ipò ètè yìí ni a mò sí fáwẹ̀lì pẹ̀rẹ̀şẹ̀. Irú àwọ̀n ìró bẹ̀ẹ̀ ni [a], [e], [i], [ɛ], [ã], [ĩ], [ẽ]

Ipò Afàsé: ipò méjì ni àfàsé lè wà. Ó lè gbéra sókè kí ó dí ọ̀nà tí èémí n gba lọ sí imú tí èémí sì n gba ẹnù jáde. Ìró tí a bá pè ní ipò àfàsé yìí ni a mò sí fáwẹ̀lì àìránmúpè. Irú fáwẹ̀lì bẹ̀ẹ̀ ni [a], [e], [ɛ], [i], [o], [ɔ], [i]. Sùgbọ̀n nígbà tí àfàsé kò bá gbé sókè tí èémí n gba imú àti ẹnù jáde, irú ìró f'wẹ̀lì tí a bá pè ní ipò àfàsé yìí ni a mò sí fáwẹ̀lì aránmúpè. Àwọ̀n fáwẹ̀lì bẹ̀ẹ̀ ni [ã], [ẽ], [ɔ̃], [ĩ], [ũ]

Bí a bá gbé àlàyé Owólabí àti Bámgbósé sí ẹ̀gbẹ̀ ara wọ̀n, a ó ri pé, ohun kan náà ni wọ̀n sọ, orúkọ tí wọ̀n fún àlàyé wọ̀n ni ó yàtò.

A lè tún fi àtẹ̀ fáwẹ̀lì şe ìgékúru gbogbo àlàyé wà

	iwájú	àárín	ẹ̀yìn
Àhánupè	i ĩ		u ũ
Àhánudíẹ̀pè	e		o
Àyanudíẹ̀pè	ɛ ẽ		ɔ ɔ̃
àyanupè		a	ã

3.2 Dídarúko fáwẹ̀lì Ọ̀lọ̀rọ̀ ìpẹ̀rí mẹ̀ta

Gégé bí a ti şe fún kọ̀nsónàntì ni ìdánìlẹ̀kọ̀ tí ó kojá náà la ó şe fún fáwẹ̀lì. A ó fún wọ̀n ní orúkọ ọ̀lọ̀rọ̀ ìpẹ̀rí mẹ̀ta, òsùnwọ̀n tí a ó gùn lé ni ó wà ní ìsàlẹ̀ yìí:

- i. Ìtọ̀ka sí bí apá kan ni ara ahọ̀n tí ó gbé sókè jù lọ se ga tó
- ii. Apá kan ni ara ahọ̀n tí o gbé sí òkè jù lọ

iii. Ipò tí ètè wà

iv. Fún fàwẹ̀lì àránmúpè, a ó fi kún un bẹ̀ẹ̀.

Ní báyií, a ó fún fàwẹ̀lì wònyí ní orúkọ:

[i] fàwẹ̀lì àhánupè iwájú pẹ̀ṣẹ̀

[e] fàwẹ̀lì àhánudíẹ̀pè iwájú pẹ̀ṣẹ̀

[ɛ] fàwẹ̀lì àyanudíẹ̀pè iwájú pẹ̀ṣẹ̀

[a] fàwẹ̀lì àyanupè àárín pẹ̀ṣẹ̀

[ɔ] fàwẹ̀lì àyanudíẹ̀pè ẹ̀yìn roboto

[o] fàwẹ̀lì àhánudíẹ̀lì ẹ̀yin roboto

[u] fàwẹ̀lì àhánupè ẹ̀yìn roboto

[ĩ] fàwẹ̀lì aránmúpè àhánupè iwájú pẹ̀ṣẹ̀

[ẽ] fàwẹ̀lì aránmúpè àyànudíẹ̀pè iwájú pẹ̀ṣẹ̀

[ã] fàwẹ̀lì aránmúpè àyanupè àárín pẹ̀ṣẹ̀

[ɔ̃] fàwẹ̀lì aránmúpè àyanudíẹ̀pè ẹ̀yìn roboto

[ũ] fàwẹ̀lì aránmúpè àhánupè ẹ̀yìn roboto

4.0 Ìṣọ̀nísókí

A ṣàlàyé oríkì fàwẹ̀lì, gégé bí ìró tí a pè láì sí idíwọ̀ fún èémí ni ibi kan ní òpópónà ajẹmóhùn. A fi kún pé ìró fàwẹ̀lì náà ni a lè lò gégé bí odo sílẹ̀bù. Lẹ̀hìn ẹ̀yí ni a wo àwọn àbùdá tí a lè lò gégé bí òsùnwòn láti pín fàwẹ̀lì èdè Yorùbá sí ìsọ̀rí. A mẹnuba ipò tí àfàsé wà, lílo apá kan ní ara ahọ̀n tí ó gbé sí òkè jùlọ̀ nínú ẹ̀nu, bí apá kan ara ahọ̀n tí ó gbé sókè ẹ̀ ga tó, àti ipò tí ètè wà. A tún gbìyànjú láti fún fàwẹ̀lì kòòkan ní orúkọ ọ̀lọ̀rò ọ̀pẹ̀rí mẹ̀ta.

5.0 Ìdánwò Òpin Ìdánilékò

1. Sàlàyé ọwọ́ fáwẹ̀lì èdè Yorùbá wọ̀nyí pẹ̀lú àpẹ̀ẹ̀rẹ̀
 - i. Fáwẹ̀lì àhánupè
 - ii. Fáwẹ̀lì àyanupè
 - iii. Fáwẹ̀lì roboto
 - iv. Fáwẹ̀lì àárín
2. Fi ìyàtò hàn láàárín fáwẹ̀lì àránmúpè àti àìránmúpè
3. Dárúkọ́ fáwẹ̀lì wọ̀nyí: [a], [o], [ã], [ɔ] àti [ɛ]

Ìwé Ìtókasi

Bámgbósé Ayò (1990) *Fonólójì àti gíràmà Yorùbá*. Ibadan. University Press Limited

Owólabí Kólá (2011) *Ìjìnlẹ̀ Ìtupalẹ̀ Èdè Yorùbá (1): Fónètîkì àti Fonólójì*. Ibadan. Universal Akada Books Nigeria Limited

ÌDÁNILÉKỌỌ KẸRIN

ÌRÓ OHÙN

1.0 Ìfáàrà

Léyìn tí a ti wo ìró kónsónàntì àti fáwẹ̀lì, ohùn tí mo rò pé ó tún yẹ kí á wò bá yí ni ìró ohùn. A sàlàyé saájú pé ègè ìró alágbèékà ni ìró ohùn jé, àmì sì ni a fi máa n sàdàkọ rẹ. Nítorí náà, ìdánilẹ̀kọọ yí yóó fúnka mọ wíwo ìró ohùn yí àti àwọn ohun tí ó rò mọ ọ. Ìrètí wa ni pé, lópìn ìdánilẹ̀kọọ yí, wà á lè sàlàyé ìrú ìró ohùn tí ó wà ní èdè Yorùbá

2.0 Èròngbà Ìdánilẹ̀kọọ

Lópìn ìdánilẹ̀kọọ yí, akẹ̀kọọ yóó lè

- i. Kí ìró ohùn
- ii. Tọka sí èyà ìró ohùn tó wà lédè Yorùbá
- iii. Fi àmì sórí ọ̀rọ Yorùbá gégé bí ó ti yẹ

2.1 Ìdánrawò Ibèrè Èkó

1. Fún ìró ohùn ní oríkì gégé bí ó ti yẹ
2. Ẹ àlàyé èyà ìró ohùn tí ó wà ní èdè Yorùbá
3. Fi àmì sí orí àwọn ọ̀rọ̀ wònyí:

Igba	time
Igba	calabash
Igba	locust beans
Igba	two hundred
Igba	mounting rope

3.0 Ìdánilékọ̀

Ọ̀kan lára èdè olóhùn ni èdè Yorùbá. Owólabí (2013:17) ní

ìró ohùn ni lílọ̀ sókè tàbí yíyọ̀ rókè, yíyọ̀ rodò ohùn ènìyàn nígbà tí a bá ń fọ̀

Èyí tùmò sí pé nígbà tí a bá ń sọ̀rọ̀, ohùn wa a máa lọ̀ sókè tàbí ki ó wá sí ìsàlẹ̀ láti fa ìtumò ọ̀rọ̀ tàbí ìpèdè tí a ń sọ̀ yọ̀. Oríkì tí Owólabí fún ìró ohùn jẹ́ kí a mò pé ìró ohùn yí pín sí méjì: ìró ohùn geere àti ìró ohùn ẹ̀lẹ̀yọ̀.

3.1 Ìró Ohùn Geere

Èyí ni ìró tí kò ní èyọ̀ kankan rárá. Ìyẹn ni pé ohùn ènìyàn kò yọ̀ láti ipò ìró ohùn kan sí òmíràn (wo Owólabí 2013:17). Itùmò èyí ni pé, ní gbígbé ìró ohùn yí jade, ipò kan náà ni ìró ohùn yí máa ń dúró sí. Mèta ni ìrú ìró ohùn geere yí:

Ìró ohùn òkè

Ìró ohùn ààrin

Ìró ohùn ìsàlẹ̀

3.1.1 Ìró ohùn òkè

A máa n pe ìró yí nípa gbígbé ohùn wa sókè. Àmì tí a máa n lò fún ìró yí ni ['] nínú àwọn ọ̀rọ̀ b́í:

wá	come	rára	no	bítín	small
sá	run	dádé	wear the crown	títín	small
ké	shout	wálé	come home	pínńsín	small
lé	chase	sáré	run	kínkín	small

A lè lo ọ̀kọ̀ọ̀kan àwọn ọ̀rọ̀ òkè yí nínú gbólóhùn báyií:

Ọmọ náà **wá** ilé wa lánàá

Mo n **sá** fún Ọlópàá nítorí owó orí

Şe ni ọmọ n **ké** tagbára tagbára

Wọn **lé** ọ̀daràn náà tí tí ọwọ̀ fi bà á

Ó ọ̀ pé **rára**

Ó **dádé** idẹ

3.1.2 Ìró Ohùn ààrin

Èyí ni ìró tí a pè nígbà tí ohùn wa wà ní agbede méjì ohùn òkè àti ohùn ìsàlẹ̀. Àwọn onímò ni kí a má lò àmì rẹ̀ sí orí ọ̀rọ̀ àyàfi ní ìgbà tí ọ̀rọ̀ náà bá fẹ́ mú ²pánna dání. Àmì tí a máa n lò fun ni (-) nínú àwọn ọ̀rọ̀ b́í:

² Pánna túmò sí ambiguity

ra	rub	aya	wife
ya	tear	ọkọ	husband
le	strong/powerful	ọmọ	child

A lè lo àwọn ọrọ wònyí nínú gbólóhùn bí i:

Adé fi epo **ra** ara

Ìdòwú **ya** aṣọ ìyá rẹ

Ọmọ náà **le!**

Aya rere sòwọn

Ọkọ rẹ ra ọkọ tuntun

3.1.3 Ìró Ohùn Ìsàlẹ̀

Èyí ni ìró tí a pè nígbà tí ohùn wa wà ní ìsàlẹ̀. Àmì tí a máa ń lò fún ìró yí ni (`) nínú àwọn ọrọ bí i:

sùn	sleep	àrà	wonder
tà	sell/make profit	gbèsè	debt
rà	buy	àgbà	
fà	pull	kòlòkòlò	fox

A lè lo àwọn ọrọ náà nínú gbólóhùn bá yí:

Ọmọ mi ti **sùn**

Mo **tà** á ni owó ńlá

Ìbàdàn ni mo ti **rà** á

Wọn sà ń **fà** á ni

Ó máa ń fi ọkọ dá **àrà**

Gbèsè ò dára fún ọmọlúàbí

Bí ọmọdé ò kú **àgbà** ní dà

Kòlòkòlò jẹ ẹ ni adìe

3.2 Ohun Èlẹ̀yọ̀

Èyí ni ìró ohùn tí kò dúró sí ojú kan tàbí ipò kan náà. Dípò bẹ̀ẹ̀, ní gbígbé ìró ohùn yìí jáde, ẹ̀ se ni ohùn ènìyàn máa n yó láti ipò rẹ̀ fún ìró kan lọ sí ipò ìró mìíràn (wo Owólabí 2013:18). Ní inú èdè Yorùbá, méjì ni irú àwọn ìró yìí: ìró ohùn ẹ̀lẹ̀yọ̀ọ̀ ròkè àti ìró ohùn ẹ̀lẹ̀yọ̀ọ̀ rodò.

3.2.1 Ìró Ohùn Ẹ̀lẹ̀yọ̀ọ̀ Rókè

Èyí ni gbígbé ohùn wà láti ipò rẹ̀ tí i ẹ̀ se ìsàlẹ̀ lọ sí ipò mìíràn tí i ẹ̀ se òkè lài dǎnu dúró. Àmì tí a máa n lò ni (ˇ) nínú àwọn ọ̀rọ̀ bí i:

yǐ

Níkě

3.2.2 Ìró Ohùn Ẹ̀lẹ̀yọ̀ọ̀ Rodò

Ìdàkejì ìró ohùn ẹ̀lẹ̀yọ̀ọ̀ rókè ni eléyìí jẹ̀ nígbà tí ènìyàn gbé ohùn ní ipò òkè lọ sí ipò ìsàlẹ̀ lài jẹ̀ pé a dǎnu dúró. Àmì tí a n lò fún eléyìí ni (^) nínú ọ̀rọ̀ bí i:

bẹ̀

3.2.3 Àtúnnyẹ̀wò ohùn ẹ̀lẹ̀yọ̀ọ̀

Kíí ẹ̀ se gbogbo àwọn onímò fonólójì ni ó fara mó ọ̀n pé ohùn ẹ̀lẹ̀yọ̀ọ̀ wà lédè Yorùbá gégé bí a ti sàlàyé lókè. Bámgbóşẹ (1990:41-42) ní bí a bá gùnlé alàyé ohùn ẹ̀lẹ̀yọ̀ọ̀ yẹn, a jẹ̀ pé a máa ní ju ohùn ẹ̀lẹ̀yọ̀ọ̀ ròkè àti ohùn ẹ̀lẹ̀yọ̀ọ̀ rodò lọ. Ìdí tí ó fi rí bẹ̀ẹ̀ ni pé gbogbo ohùn ẹ̀lẹ̀yọ̀ọ̀ kíí yó bǎkan náà. Ó fún wa ní àpẹ̀rẹ̀ bí i **òórùn** tí ó yó láti ìsàlẹ̀ lọ sí òkè àti **eérú** tí ó yó láti àárín lọ sí òkè, bẹ̀ẹ̀ sì ni ẹ̀lẹ̀yọ̀ọ̀ rókè ni a ó pe àpẹ̀rẹ̀ méjéèjì bí ó ti lẹ̀ jẹ̀ pé wón ya ọ̀tòtò bí a ẹ̀ se rí i.

Bámgbóşẹ̀ tún lo ohùn ìsàlẹ̀ amòòkùn gégé bí àwíjàrẹ̀ láti fi ìdí rẹ̀ múlẹ̀ pé a kò nílò ohùn ẹ̀lẹ̀yọ̀ọ̀ ní èdè Yorùbá. Ó fún wa ni àpẹ̀rẹ̀

apá

àpá

a ó ɕe àkíyèsí pé ohùn òkè ni ó gbèyìn ọ̀rò méjéèjì bí ó tilẹ̀ jẹ̀ pé gíga ìró ohùn òkè náà kíí ɕe ọ̀kan-un. Bí a bá wá so *oní* mó àwọn méjéèjì, a ó ní:

oní-apá oní-àpá

bí a bá wá pa fáwélì iwájú apá àti àpá jẹ, abájáde rẹ̀ yóó fún wa ní

alápá alápá

báwo wa ni a ɕe fé mọ̀ ìyàtò láàrin àwọn méjéèjì? Bámgbóṣé ṣàlàyé pé ohùn ìsàlẹ̀ tí ó wà lórí [a] ti àpá ti a pa jẹ kò lọ rárá. ɕe ni ó fara sin, tí ó sì tún n tọka dídún ohùn bí ti àtẹ̀yìnwá. Ohùn tí ó fara sin yìí ni a mọ̀ sí ohùn ìsàlẹ̀ àmòòkùn. Ó wá fi ohùn ìsàlẹ̀ amòòkùn hàn bá yíí

oní apá -> alápá

oní àpá -> alá`pá

ohùn ìsàlẹ̀ tí kò dúró sórí sílẹ̀bù kankan ni ó dúró fún ohùn ìsàlẹ̀ amòòkùn. Nítorí náà oní àpá -> alápáá nitorí pé, kò sí ohùn ẹ̀lẹ̀yòòròkè nínú èdè Yorùbá àyàfi nínú irú ẹ̀hun bá yíí.

Bámgbóṣé wá gúnlẹ̀ pé, ìwádíí òdé òní lórí èdè Yorùbá fi yé ni pé, a ò nílò ohùn ẹ̀lẹ̀yòò rárá. Ìyàtò tí ó wà láàárín ọ̀pọ̀lọ̀pọ̀ ohùn ẹ̀lẹ̀yòò àti ohun geere ni pé ohùn geere wà lórí sílẹ̀bù ẹ̀yọ kan, bẹ̀è ni ohùn ẹ̀lẹ̀yòò wà lórí sílẹ̀bù méjì. A lè fi àwọn ọ̀rò yíí ɕe àpẹ̀rẹ̀ erú, eérú; ògún, oògún, níkě, níkẹ̀, yí, yíí àti bẹ̀è bẹ̀è lọ (wo Bamgboṣe 1990:42)

4.0 Ìṣọ̀nisókí

Ní ìdánílẹ̀kọ̀ yíí ni a ti ṣàlàyé ìró ohùn èdè Yorùbá. A mẹnù bà á pé ọ̀nà méjì ni a lè pín ìró ohùn sí: ìró ohùn geere àti ẹ̀lẹ̀yòò. A fi kún un pé ìró ohùn geere pín sí mẹ̀ta: ìró ohùn òkè, ìró ohùn ààrin àti ìró ohùn ìsàlẹ̀ tí a sì fi àpẹ̀rẹ̀ gbe ọ̀rò wa

lèsè. A tún ni ìró ohùn ẹlẹyọ́ọ nàà pín sí méjì, àwọn ni ìró ohùn ẹlẹyọ́ọ ròkè àti ẹlẹyọ́ọ rodò.

5.0 Ìdánwò Òpin ìdánilẹ̀kọ́

Dáhùn àwọn ìbéèrè ìsàlẹ̀ wọnyí:

1. Fún ìró ohùn ní oríkì gégé bí ó ti yẹ
2. Şe àlàyé ẹyà ìró ohùn tí ó wà ní èdè Yorùbá
3. Fi àmì sí orí àwọn ọ̀rọ̀ wọnyí:

Igba	time
Igba	calabash
Igba	locust beans
Igba	two hundred
Igba	mounting rope

Ìwé Ìtókasi

Bangbose Ayo (1990) *Fonolọ̀jì àti Gírámà Yorùbá*. Ibadan, University Press Limited

Owólabí Kólá (2013) *Ìjìnlẹ̀ Ìtupalẹ̀ Èdè Yorùbá (1): Fónétîkì àti Fonólọ̀jì*. Ibadan. Universal Akada Books Nigeria Limited

ÌDÁNILẸ̀KỌ́ KARÙN UN

ÌRÓ AŞÈYÀTÒ

1.0 Ìfáára

Nínú àwọn ìdánilẹ̀kọ́ wa àtẹ̀yìn wá, a n sọ̀rọ̀ nípa ìró, a ti sọ̀rọ̀ nípa kónsónàntì àti fáwẹ̀lì, a tún ti sọ̀rọ̀ nípa ìró ohùn şùgbón a ò tî mẹnụ ba àwọn ìró aşèyàtò. Má gbàgbé pé nínú ìdánilẹ̀kọ́ tí ó kojá a kàn sọ̀rọ̀ nípa àwọn ìró yìi ni, a ò mẹnụ ba iyàtò tí ó wà láarin fòònú àti fónfùmù. Bẹ̀ẹ̀ ni a ò tî mẹnụ ba ifónká tí a máa n fí şe

àwàrí fónîmè. Àfojúsun wa ni pé ìwo gégé bí akékòó yóó lè se àwàrí fónîmù àti àwọn èdà wọn nínú ìdánilékòó yíí.

2.0 Eròngbà ìdánilékòó

Ní òpin ìdánilékòó yíí, wà á lè sọ ìyàtò fóónù àti fónîmù. Ó yẹ kí o tún lè sọ fún wa bí a se lè wá ìró aṣẹyàtò rí nínú èdè Yorùbá.

2.1 Ìdánwò Ìbèrè Èkó

1. Se àlàyé kíkún lórí ifónká aṣẹyàtò.
2. Kín ni tónîmù?

3.0 Ìdánilékòó

Gégé bí a ti sọ saájú, nígbà tí a bá n sọrò, ìró ni a máa n pè. Ojú tí a fi n wo ìró yíí yàtò sí ara wọn. Nígbà tí onímò Fónétíki máa n fúnka mó bí a se n pe ìró kòòkan. Onímò Fonólóji máa n wo ìbátan tí ó wà láarin ìró kòòkan. Bí àpẹrẹ, ìró wo ni ó fa ìyàtò ìtumò nínú àwọn ọrò isàlè yíí?:

sá

sé

sú

A ó se àkíyèsí pé ìró fáwélì ni ó fa ìyàtò ìtumò nínú àwọn ọrò òkè yíí. Fáwélì [á], [é], [ú] ni ó fa ìyàtò ìtumò bí ó tilè jé pé ìró kónsónántì àti ìró ohùn kán náà ni gbogbo wọn ní. Nítorí náà, àwọn ìró fáwélì yẹn ni ìró aṣẹyàtò.

Ìró aṣẹyàtò ni ó se pàtàkì nínú èdè Yorùbá, àwọn tí kò se pàtàkì ni ìró àìṣẹyàtò/alàìṣẹyàtò (èdà fónîmù). Kín wá ni Ìró Aṣẹyàtò? Nínú ìmò Èdà-Èdè, ohùn tí a n pe gbogbo ìró tí à n pè jáde ni nígbà tí a bá n fò ni a mò sí Fóónù. Sùgbón kí

ṣe gbogbo fòòù ni ó máa n mú iyàtò ìtumò bá ọ̀rò. Àwọn iró tí ó máa n fa iyàtò ìtumò ni a mò sí iró aṣẹ̀yàtò. Owólabí (2013:97) ṣàlàyé pé àwọn fòò̀nù kan jẹ́ iró aṣẹ̀yàtò nígbà tí àwọn fòò̀nù m̀íràn nàà wà tí wọn jẹ́ iró aláìṣeyàtò. Fòò̀nù tí ó máa fa iyàtò ìtumò láàárín ọ̀rò kan sí òmíràn ni a mò sí iró aṣẹ̀yàyò gégé bí a ṣe fi hàn lókè. Àmọ̀, àwọn fòò̀nù tí kíí fa iyàtò ìtumò láàárín ọ̀rò kan sí òmíràn ni a mò sí iró aláìṣeyàtò. Látí ṣe itúpalẹ̀ èdè kan onímò èdà-èdè gbódò ṣe àdàkọ̀ fòò̀nù inú èdè ọ̀hún léyìn nàà ni yóó wá ṣe akitiyan látí wá àwọn iró aṣẹ̀yàtò àti iró aláìṣeyàtò rí.

3.1 Sísẹ̀ àwá rí iró aṣẹ̀yàtò

Látí le fi hàn pé iró kan jẹ́ aṣẹ̀yàtò tàbí aláìṣeyàtò, a ó yẹ ifónká wò (distribution). Orísì ifónká méjì ni ó wà. Ifónká Aṣẹ̀yàtò àti Àìṣeyàtò. Ifónká tí à n wí yí dúrò lórí ipò tí iró bá ti jẹyọ, bóyá sí iwájú ni, èyìn tàbí àárín.

3.1.1 Ifónká Aṣẹ̀yàtò

Bí iró méjì bá jẹyọ ní sàkání kan nàà tí ó sì jẹ́ pé bí a bá fi ọ̀kan rọ̀pò èkejì, tí irú irọ̀pò bẹ̀ mú iyípadà bá ìtumò ọ̀rò, nínú ìmò èdà èdè tí a tún pè ní Lìngúísfíkì, a máa n sọ pé àwọn iró bẹ̀ ṣe iyàtò. Bí àpẹ̀rẹ̀ wo iró [b], [d]; [m], [n]; [a], [ɔ] nínú ọ̀rò isàlẹ̀ yí

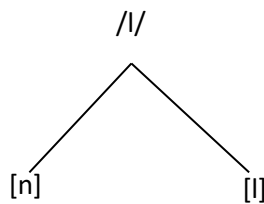
- i. be àti de
- ii. inú àti imú
- iii. re' àti ró

Wà á sàkíyèsí pé nínú (i) iró [b] àti [d] ni wọn fa iyàtò nínú ìtumò bí a bá fi ọ̀kan rọ̀pò èkejì. Ní sàkání wo ni wọn ti jẹyọ? wà á rí i pé iwájú ni wọn wà. Ní ti (ii) àárín ni iró [n] & [m] wà, àwọn ni wọn sì mú iyàtò ìtumò bá ọ̀rò nàà bí a bá lo ọ̀kan nínú wọn látí rọ̀pò èkejì. Iró [ɛ] & [ɔ] tí ó gbèyìn ọ̀rò (iii) ni ó mú iyàtò bá ìtumò bí a bá ṣe irọ̀pò gégé bí a ti ṣe sọ sáájú. Sàkání tí ọ̀kọ̀ọ̀kan àwọn iró yí tí ó

mú ìtumò bá àwọn ọ̀rò òkè yẹn ni à n pè ní ifónka aṣẹyàtò, nítorí náà, ìró aṣètàtò ni wọn.

3.1.2 Ifónká Aláìṣẹyàtò

Bí ìró kan bá yọ ní sàkání ìró mǐràn sùgbón tí kò mú ìyàtò ìtumò dání, sàkání tí wọn ti jẹyọ ni ifónká aláìṣẹyàtò, nítorí náà, wọn jẹ ìró aláìṣẹyàtò. Bí àpẹrẹ, [l] àti [n] jẹ ìró aláìṣẹyàtò. Fún ìdí èyí àwọn méjéèjì ni èdà fún /l/



Bí àpẹrẹ wo ọ̀rò bí i

Oní +ilé = onílé

Oní + aṣọ = aláṣọ

Wà á kiyèsí pé sàkání tí kónsónàntì [n] àti [l] ti jẹyọ jọ ọ̀kan-ùn sùgbón kǐí ṣe ọ̀kan náà. Ní ìgbà tí kónsónàntì [n] jẹyọ ní agbègbè ìránmú, kónsónàntì [l] jẹyọ ní agbègbè àìránmú, bí ó tilẹ̀ jẹ pé ipò kan náà ni wọn ti jẹyọ. Ìyẹn já sí pé ifónká aláìṣẹyàtò ní àwọn ìró méjéèjì ti jẹyọ nítorí náà ìró aláìṣẹyàtò ni wọn. Wọn kǐí ṣe fónîmù, èdà fónîmù ni wọn.

Kín ni fónîmù?

3.2 Fónîmù

Nínú èdè tó wù kó jẹ, àwọn ìró tí wọn bá lè fi ìyàtò láàárín ìtumò ọ̀rò kan tàbí òmíràn hàn tàbí tí wọn bá lè mú ìyàtò ìtumò bá ọ̀rò ní sàkání kan náà, àwọn irú ìró

bẹ̀ẹ̀ ni a máa ń pè ní fónîmù. Irú àdàkọ̀ tí a sì máa ń ẹ̀ fún àwọn fónîmù ni èyí tí a mò sí àdàkọ̀ fónîmù.

Báwo ni a ẹ̀ lè wá fónîmù rí nínú èdè kan? Ọ̀nà kan tí a fi lè wá fónîmù rí nínú èdè kan ni nípa wíwá àwọn àpẹ̀ẹ̀ẹ̀ wúnrèn méjì tí ìró wọn jẹ̀ bákannáà, àyàfi ẹyọ̀ ìró kan ọ̀sọ̀ tí yóó yàtò. Àwọn wúnrèn méjì tí wọn bá fi ìró kan ọ̀sọ̀ yàtò sí ara wọn bá yí ni à ń pè ni *èjì-òkán-yà* (minimal pairs), fún àpẹ̀ẹ̀ẹ̀ wo àwọn àtòjọ̀ ọ̀rọ̀ ìsàlẹ̀ yí

ètè	ètè	èté'
èdè	èfè	èsé'
èkpè	èbè	èkpé'

Àwọn ìró wo ni fónîmù nínú àwọn ọ̀rọ̀ òkè yí?

Kín ni ó sì fà á?

Ìró /t/, /d/, /kp/, /b/, /f/, àti /s/ jẹ̀ fónîmù. A ó ri pé ìró [t], [d], àti [kp] ni ó mú ìyàtò ìtumò bá *ètè*, *èdè*, àti *èkpè*. A jẹ̀ pé fónîmù ọ̀tọ̀tọ̀ ni /t/, /d/, àti /kp/ jẹ̀. Bẹ̀ẹ̀ náà ni [t], [f] àti [b] jẹ̀ nínú àpẹ̀ẹ̀ẹ̀ *ètè*, *èfè*, àti *èbè*. Fónîmù ọ̀tọ̀tọ̀ ni /t/, /f/, /b/ nítorí pé àwọn ni wọn fa ìyàtò ìtumò nínú àpẹ̀ẹ̀ẹ̀ náà. Èwẹ̀, bí a bá wo àpẹ̀ẹ̀ẹ̀ *èté'*, *èsé'* àti *èkpé'*, ìró [t], [s] àti [kp] ni ó fa ìyàtò ìtumò, láìsí àní àní, fónîmù ọ̀tọ̀tọ̀ ni /t/, /s/ àti /kp/ nítorí pé àwọn ni wọn mú ìyàtò ìtumò bá àwọn ọ̀rọ̀ òkè yèn.

Jẹ̀ kí á tún wo àpẹ̀ẹ̀ẹ̀ mìíràn:

dá	(dá owó)
dé	(dé ọ̀bè)
dí	(dí garawa)
dú	(dú adìrẹ̀)

dó (tẹ ilú dó)

A ó rí i pé, àwọn ìrò /á/, /é/, /í/, /ú/, àti /ó/ ni ó fa ìyàtò ìtumò. Nítorí náà fónîmù òtòòtò ni wón.

Tún wo àpẹẹrẹ yìí

gbá

gbà

gba

Kín ni ó fa ìyàtò ìtumò àwọn ọ̀rọ̀ òkè yìí?

Ohùn, àbí?

A jẹ pé ohun náà lè fa ìyàtò ìtumò, èyí já sí pé àwọn ohùn náà jẹ fónîmù òtòòtò.

3.3 Fónîmù Kónsónàntì

Fónîmù Kónsónàntì ni àwọn fónîmù tí wón jẹ kónsónàntì. Ìyẹn ni pé, àwọn kónsónàntì tí wón lè mú ìyàtò ìtumò bá ọ̀rọ̀ gégé bí a ti şàlàyé lókè. Owólabí (2013:108) sọ pé, kò sí fónîmù tí kì í ní èdà-fónîmù tirè. Òmíràn lè ní èdà-fónîmù kan soşo pére, òmíràn sì lè ní ju èdà kan lọ. Nínú èdè Yorùbá, bí fónîmù kan bá ní ju èdà-fónîmù kan lọ, àwọn èdà-fónîmù bẹ̀ẹ̀ a máa wà ní ifónká aláìşeyàtò. Ní bá yìí àwọn fónîmù tí wón jẹ kónsónàntì èdè Yorùbá ni iwònyí: /b/, /t/, /d/, /l/, /k/, /g/, /kp/, /gb/, /f/, /s/, /ş/, /h/, /m/, /r/, /l/, /j/, /w/.

Kónsónàntì [l] àti [n] jẹ èdà fónîmù kan náà. Ìdí ni pé wón jeyọ ni ifónká aláìşeyàtò gégé bí a ti şe fi hàn saájú tí a ó tún fi hàn bá yìí fún ìtẹ̀numó.

oní + ilé = onílé

oní + asọ = aláşọ

ìró [n] jẹyọ ní sàkání ìránmú nígbà tí ìró [l] lè jẹyọ ní ipò mìíràn. Nítorí náà ẹ̀dà fónîmù ni ìró [n] àti ìró [l] jẹ. Ẹ̀dà fónîmù wo wá ni wọn jẹ? Wọn jẹ ẹ̀dà fónîmù /l/. Àlàyé ni pé àgbègbè ìránmú nìkàn ni ìró [n] tilè jẹyọ. A jẹ pé bí ìró [l] bá ti jẹyọ ní sàkání ìránmú yóó yí padà sí ẹ̀dà ré tí ẹ̀ ìró [n].

Ó yẹ kí a fi kún un pé bẹ̀ẹ̀ kọ ni ọ̀rọ̀ rí nínú àwon ẹ̀ka èdè Yorùbá kan o. Àpẹ̀rẹ̀ ni ẹ̀ka èdè Òndó. Dípò

$$\text{oní} + \text{owó} = \text{olówó}$$

Ẹ̀ka èdè Òndó yóó sọ pé **onówó**. A jẹ pé fónîmù ni /n/ jẹ nínú irú ẹ̀ka èdè bẹ̀ẹ̀.

Àpẹ̀rẹ̀ ẹ̀dà fónîmù mìíràn ni ọ̀rọ̀ ìsàlẹ̀ yìí fi hàn wá

wón wó

tí a bá ẹ̀ àdàkọ̀ ọ̀rọ̀ òkè yìí yóó fi ìyàtò wọn hàn dáadáa

w̃w̃ wó

kí ni o sàkíyèsí nípa [w] méjéèjì?

ọ̀kan ní ìránmú nígbà tí ẹ̀kejì kò ní. Sùgbón oun gan tí ó fa ìyàtò ìtumò ni fáwẹ̀lì aránmúpè àti àìránmúpè. Nítorí náà, ifónká aláìşeyàtò ni [w] méjéèjì ti jẹyọ wọn sì jẹ ẹ̀dà fónîmù.

A tún lè fi fónîmù kónsónántì àti ẹ̀dà wọn hàn látí inú àtẹ̀ yìí bá yí



3.4 Fónîmù Fáwẹ̀lì

Àwon fónîmù fáwẹ̀lì èdè Yorùbá ni iwónyí:

Fónîmù fáwèlì àránmúpè

/ i /, / e /, / ɛ /, / a /, / ɔ /, / o /, / u /

Fónîmù fáwèlì àránmúpè

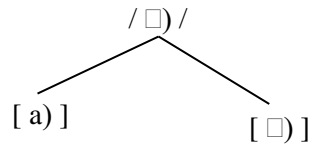
/ ĩ /, / Ě /, / ǫ /, / ũ /

Jé kí a wo ìpèdè yìí:

[ìbàdã] àti [ìbàdɔ]

[ahã] àti [ahɔ]

Àkíyèsí wa ni pé, bí ó tilè jé pé ìyàtò wà nínú pípe ìbàdàn síbè kò mú ìyàtò ìtumò dán, nítorí náà, ìfónka aláìsèyàtò ni [ɔ] ati [ã] wà, wón sì jé èdà fónîmu kan. Fónîmù tí wón jé èdà rẹ̀ bi /ɔ/. A sì lè fi èdà náà hàn báyíí:



3.5 Fónîmù Ohùn tàbí Tónîmù

Gégé bí a ti mò pé ohùn mètá ni ó máa ń fa ìyàtò ìtumò nínú èdè Yorùbá, a jé pé tónîmù mètá náà ni ó wà nínú èdè Yorùbá. Wó àpẹ̀rẹ̀ ìsàlẹ̀ yìí:

gbá	sún	wá
gbà	sùn	wà
gba	sun	wa

a jé pé àwọn tónîmù Yorùbá kò ní èdà.

4.0 Ìsọ̀nísókí

Nínú ìdánilékòó yí, a ti mēnu bà á pé ìró aṣẹ̀yàtò ti a tún mò sí fónîmù ni a máa n sàwá rì rẹ̀ nípa ìfónká. A kò sàimēnuba àwọn èdà fónîmù kòòkan, a wo fónîmù kónsónàntì, fónîmù fáwélì àti fónîmù ohun tí a tún lè pè ní tónîmù. Ìfónká méjì ni a wò: ìfónká aṣẹ̀yàtò àti ìfónká aláìṣẹ̀yàtò. A sì máa n sàbà wò ó nínú àwọn ọ̀rọ̀ èjì-òkanyà.

5.0 Ìdánwò òpin ìdánilékòó

1. Ṣe àlàyé kíkún lórí ìfónká aṣẹ̀yàtò.
2. Kín ni tónîmù?

6.0 Ìwé Ìtókasi

Owólabí Kólá (2013) *Ìjìnlẹ̀ Ìtupalẹ̀ Èdè Yorùbá (1): Fónètîkì àti Fonólòjì*. Ibadan. Universal Akada Books Nigeria Limited

ÌDÁNILÉKỌ́Ọ̀ KẸ́FÀ

DÍDA ÀWỌ́N ÌRÓ KỌ

1.0 Ìfáàrà

Ní ìdánilékòó tí ó kojá, a mēnu ba dída ìró kọ bí ó tilẹ̀ jẹ̀ pé a ò fúnka mò ọ̀n rárá. Nínú ìdánilékòó yí ni a ó ti ṣe àfihàn dídá fòònù àti fónîmù kọ. A ó mēnu bá ilànà àdàkọ méjì tí ó wà àti ohun tí ó ya àwọn méjéjì sòtò. Kí kàn ṣe ìró tí a ti mēnu bà

sáájú nìkan ni a ó wò, a ó wo àwọn àmì mìíràn tí a máa n ló nígbà tí a bá n da ìró kọ pàápàá nípa ìlànà àkọtọ àti ìlànà IPA.

2.0 Èròngbà Ìdánilékọ́

Lópin ìdánilékọ́ yí, ìrètí wa ni pé, wà á lè sàlàyé bí a sè lè da ìró kọ pèlú àwọn ìlànà tí a máa n tẹlẹ́ láti da àwọn ìró kọ.

2.1 Ìdánwò Ìbèrè Èkọ́

1. Àwọn àmì wo ni a máa n ló nínú arokò ìlànà akótọ́ tí a kíi ló nínú ìlànà IPA
2. Àwọn àmì tí a máa n ló nínú ìlànà IPA fún ìdánudúró àti ìdánudúródiè ni àti
3. Níní ìlànà ni a ti máa n lo létà nílá láti bèrè gbólóhùn.

3.0 Ìdánilékọ́

Nígbà tí a bá n sọrọ́ tàbí şafọ́. Ìró (ifọ́) ni a máa n gbọ́. Şùgbọ́n èyí kò rí bèrè nígbà tí a bá n kàwé. Bí a bá n kàwé, àmì tí ònkòwé ló bí àrokò ni a n fọjú rí tí afọ́ ònkòwé á sì yé ònkàwé. Fún ìdí èyí, ìlànà méjì ni ó wà tí a fí máa n da ìró kọ:

- i. Ìlànà àkọtọ́
- ii. Ìlànà Ìdàkọ

Àwọn elédè ni ó máa n şe ìgbékalẹ́ àkọtọ́ èdè wọn, àwọn tí ó bá sì gbọ́ èdè yẹn nìkan ni ó lè ka ohun tí a bá fí àkọtọ́ èdè náà kọ şùgbọ́n lílo àrokò (bí àpẹrẹ létà àti àmì) tí ẹnu àwọn onímọ́ Fónétîkì àti Fonólójì ti kò lé lórí fún kíko àwọn ìró inú gbogbo èdè àgbáyé sílẹ́ gégé bí ó ti yẹ ni ìlànà ìdàkọ́ IPA (International Phonetic Alphabet).

Àrokò inú ìlànà akótọ́: b d f g gb h j k l m n p r s ş t w y

a e ẹ i o o u an ẹn in ọn un

Àrokò inú ìlànà ìdàkọ IPA: b d f g gb h d₃ k l m n kp r s ʃ t w j

a e ε i o ɔ u ã ẽ ĩ ɔ̃ ù

àmì “~ ” n fi ìránmú hàn nínú ìlànà ìdàkọ IPA.

3.1 Ànfààní ʃíṣe àpèjúwe ìró èdè Yorùbá ní ibámu pèlú ìlànà ìdàkọ, yàtoò sí ìlànà àkótó

Owólabi (2013) ṣàlàyé àwọn ànfààní ʃíṣe àpèjúwe ìró èdè Yorùbá pèlú ìlànà ìdàkọ. Ó ṣàlàyé pé, àrokò inú ìlànà àkótó kò tó fún fífi gbogbo àwọn ìró tí a lè gbé jáde nínú èdè Yorùbá hàn. Ní idà kejì èwè, àrokò inú ìlànà ìdàkọ kógo já fún ʃíṣe èyí. Láti kín àkíyèsí tí Owólabi ṣe yìi lèyìn, ó fi àwọn gbólóhùn wònyí ṣe àpèrè:

(i) ó wón

(ii) ó wó

Tí a bá wo gbólóhùn méjéèjì dáadàa, a ó sàkíyèsí pé ìyàtò wà nínú bí a ṣe pe kónsónàntì ‘w’ ní ìbèrè ọ̀rò kejì nínú gbólóhùn (i) yàtò sí bí a ṣe pè é ní ìbèrè ọ̀rò kejì nínú gbólóhùn (ii). Ìyàtò náà sì ní pé a ránmú pe ‘w’ ní ìbèrè ọ̀rò kejì nínú gbólóhùn (i), ṣùgbón a kò ránmú pè é ni ìbèrè ọ̀rò kejì nínú gbólóhùn (ii). Ìlànà àkótó kò fi ìyàtò tí a tọka sí yìi hàn rárá nítorí pé lètà ‘w’ kan ṣoṣo ni ìlànà náà gbà wá láyè láti lò fún kónsónàntì ‘w’ (*èyí tí a ránmú pè*) ní ìbèrè ọ̀rò kejì nínú gbólóhùn (i) àti kónsónàntì ‘w’ (*tí a kò ránmú pè*) ní ìbèrè ọ̀rò kejì nínú gbólóhùn (ii). Ó fi kún un pé, a gbọdò fi ìyàtò hàn nípa lílo àrokò tí yóò fi ìránmú hàn fún pípe kónsónàntì ‘w’ ní ìbèrè ọ̀rò kejì nínú gbólóhùn (i) àti àrokò tí kò ní fi ìránmú hàn fún pípe kónsónàntì ‘w’ ní ìbèrè ọ̀rò kejì nínú gbólóhùn (ii) bá yìi:

[w̃] (fún pípe kónsónànt ‘w’ nínú gbólóhùn (i))

[w] (fún pípe kónsónànt ‘w’ nínú gbólóhùn (ii))

Lónà kẹta, lílo àrokò inú ìlànà ìdàkọ fún s̄s̄e àpẹjúwe àwọn ìró èdè Yorùbá tàbí fún kíkọ wọn sílẹ̀ yóò jẹ́ kí àwọn ìró náà ẹ́e pé gégé bí ó ẹ́ tó àti bí ó ẹ́ yẹ, èyí tí yóò sì mú kí èdè Yorùbá rọ̀rùn láti kọ fún ẹ̀ni tí Yorùbá kì í ẹ́ èdè abínibí rẹ̀. Ìdí ni pé àwọn àrokò inú ìlànà ìdàkọ máa ń fi bí a ẹ́ lẹ̀ pe ìró inú èdè hàn ní pátó, láìsí p̄n-na rára.

Ìlànà yìí yóò mú kí ẹ̀kọ̀ nípa àwọn ìró èdè Yorùbá wà ní ìbámu pẹ̀lú ẹ̀kọ̀ nípa àwọn ìró èdè àgbáyé tó kù nítorí pé gbogbo èdè ní àwọn àrokò inú ìlànà ìdàkọ wà fún, s̄s̄gb̄n̄ àwọn àrokò inú ìlànà àkọtó kò wà fún gbogbo èdè àgbáyé.

3.2 Iyàtò Láàárín Ìlànà Àkọtó àti Ìlànà Ìdàkọ

Owólabí (2013) ṣàlàyé àwọn iyàtò tí ó wà láarin àṣà dída ìró kọ ní ìlànà àkọtó àti ìlànà ìdàkọ bá yíí:

1. S̄s̄e ifàmìsì: Àwọn àmì kan wà tí a máa ń lò nínú àkọtó tí a kíì lò nínú ìlànà Ìdàkọ, bí àpẹ̀rẹ̀, kọ́má (,); àdàmòdì-kólòṅnù (;); kólòṅnù (:); àmì ìbèèrè (?); àmì ìyanu (!); àmì ìdánudúró (.)

Àwọn àmì tí a ń sáàbà máa ń lò nínú ìdàkọ ni ìwònyí:

I fún ìdánudúró díẹ̀ (dípò kọ́má)

II fún ìdánudúró pípé (dípò àdàmòdì kólòṅnù, kólòṅnù, àmì ìbèèrè, àmì ìyanu àti àmì ìdanudúró)

2. Àwọn àmì ifàmìsì mìíràn tí a máa ń lò nínú àkọtó tí kò sí nínú ìdàkọ ni: kọ́má olókè (’) ; àmì ayọ̀lò (‘’); àmì afò (tàbí àmì fífò) (...); àkámó [afiwòfún-hàn] (()).

3. lílo lẹ̀tá nílá ní ìbèrẹ̀ orúkọ, ìbèrẹ̀ gbólóhùn abbl tí a máa ń tẹ̀lẹ̀ nínú àkọtó kò sí nínú ìdàkọ.

3.3 Èyà Àdàkọ

Èyà tàbí orísìí ìdàkọ méjì pàtàkì ni ó wà. Àwọn náà ni àdàkọ fónù àti àdàkọ fónmù tí a tún lè pè ní ìdàkọ fónétíkì àti ìdàkọ fonémíkì. Ìdàkọ fónù (fonétíkì) a máa lo àwọn àrokò tí wọn dún fún ìró tí a n pè jade nígbà tí abá n fò. Irú ìró bẹ̀ ni a mò sí fónù, àkámọ onírú èyí [] ni a sì máa n lò. Àwọn àrokò tí wọn dún fún ìró asiyàtò tí a n pè ní fónmù ni ìdàkọ fónmù (fónémíkì) máa n lò ní tirè. Àkámọ onírú èyí / / sì ni a máa n lò fún un. Nitorí náà, ilànà tí a bá fè lò ni yóó so irú àdàkọ tí a ó se.

È jẹ kí a wo àpẹẹrẹ̀ isàlẹ̀ yí láti fi iyàtò ìdàkọ fónétíkì àti fónémíkì hàn

Àkọtọ	fónù (fónétíkì)	fónmù (fónémíkì)
wọ	[wɔ]	/wɔ/
wọn	[wɔ̃]	/wɔ̃/
yàn	[jã]	/jɔ̃/
ojó	[odʒó]	/odʒó/

Ó se é se kí a fè se itúpàlẹ̀ fónù ìpèdè yí:

Yorùbá ka ewà sí èbùn Olórùn (Adeoye 1980:162)

[yorùbá ka ewà sí èbũ olórũ]

A sì lè se àdàkọ fónmù ìpèdè isàlẹ̀ yí

À nlo sí “Odúndún”, a sode Dèrò (Olu Daramola 1970:36)

/ à mlɔ sí ɔdũdũ/ a sode dèrò/

Wà á sàkíyèsí pé ilànà àdàkọ ni a lò fún méjéjì tí a sì lo òfin tí ó tẹ̀lé e. Àmọ̀, àkámọ̀ tí a lò fún wọn yàtò sí ara wọn. Nígbà tí a lo akámọ̀ onírú èyí [] fún àdàkọ

ti fòònù, a lo àkámó onírú èyí / / fún àdàkọ ti fónîmù. Ìró aṣẹyàtò ni a lò fún ti àdàkọ fónîmù nígbà tí ó jẹ pé ìró fòònù ni a lò làti ṣe àdàkọ fòònù.

Ní báyií a ó gbìyànjú láti ṣe àdàkọ fòònù àti fónîmù fún àyọkà ìsàlẹ̀ yìí:

Àkọtọ́: Mo bá ọ̀rẹ̀ bàbá mi lo ọ̀ṣiṣe ní oko ẹ̀gà ní ọ̀dún tí ó kọ́já.
Lẹ́yìn iṣẹ̀, a gúnyán jẹ. Ọ̀rẹ̀ bàbá mi pa àparò àti ikún tí a fi jẹ
iyán. Inú mi dùn jojo ní ojú náà, mo gbádùn oúnjẹ oko.

Àdàkọ fòònù (fònetíkì)

[mo bá ọ̀rẹ̀ bàbá mi lo ọ̀ṣiṣe ní oko ẹ̀gà ní ọ̀dún tí ó kọ́já//
leji iṣe/ a guja dze// ọ̀rẹ̀ bàbá mi kpa àkparò àti ikú tí a fi dze
ija// inu mi du dzodzọ ní ọ̀dún náà/ mo gbádù oúnjẹ oko//]

Àdàkọ fónîmù (fònemíkì)

// mo bá ọ̀rẹ̀ bàbá mi lo ọ̀ṣiṣe ní oko ẹ̀gà ní ọ̀dún tí ó kọ́já//
leji iṣe/ a guja dze// ọ̀rẹ̀ bàbá mi kpa àkparò àti ikú tí a fi dze
ija// inu mi du dzodzọ ní ọ̀dún náà/ mo gbádù oúnjẹ oko//

gbìyànjú láti ṣe àwàrí iyàtò tí ó wà nínú àdàkọ fònetíkì àti fònemíkì.

4.0 Ìṣọ̀nísókí

Nínú ìdánilékòó yìí ni a ti sọ nípa dída ìró kọ. A mẹnù bà á pé ìlànà méjì ni ó wà láti da ìró kọ: ìlànà ìdàkọ IPA àti ìlànà àkọtọ́. A sàlàyé ànfààní ìlànà méjéèjì àti kùdiè-kudie wọ̀n. A kò saláì mẹnù bà àwọ̀n iyàtò tó wà láàárín ìlànà méjéèjì.

5.0 Ìdánwò Òpin Ìdánilékòó

Gbìyànjú láti ṣe àdàkọ fòònù (fònetíkì) àti fónîmù (fònemíkì) àyọkà ìsàlẹ̀ yìí

Alábàpàdé bá tún bèrè ó ní, “Báwo lo ha ẹ de inú àpótí nínú ìtẹ̀ òkú?” òun náà dáhùn ó ní, “Èyí kò yé èmi pàápàá jù bẹ̀ẹ̀ lọ, ẹ̀gbón kinni kan ni mo rántí òun ni pé ìyáálé mi àgbà pátápátá ní ààfín ló gbé ọ̀bẹ̀ kan ‘fun mi tí mo lá, ẹ̀gbón bí mo ti ẹ dee inú àpótí kò yé mi dáadáa.” Alábàpàdé tún bèrè ó ní, “Sé ìyáálé rẹ̀ yì fẹ̀ràn rẹ̀?” ó dáhùn ó ní, “Ní ti ojú, ó fẹ̀ràn mi, ẹ̀gbón Olódùmarè ló mọ̀ ti ọ̀kàn. Si, gbó bí kò tilẹ̀ fẹ̀ mi ẹ̀kàntọ̀kàn nkọ̀? Ó ẹ̀bi ó lè mú u jẹ̀ ni? – ó tì o, gẹ̀gẹ̀ bí orúko mi, Èsan-ń-bò, ẹ̀san kò ní, ẹ̀sàí dé bá a”. Nígbà tí Alábàpàdé wá tún bèrè tí ó ní, “Èwo ni a ó ha ẹ? Ẹ kí á wa ọ̀nà kí o padà sí ààfín” Èsan ké kàrá ó ní, “Lílọ̀ àbí ńlá? Bí Aláyé bá fọ̀jú kàn mí ìyà tó máa tún fí jẹ̀ mi yóò burú ju ikú lọ, Ẹ̀gbón tìrẹ̀ kó ní àní àní, pípa ló máa pa ọ̀ wéréwéré, ìpa oró sì ni, nítorí ó rí mi lódò rẹ̀ gan-an, bí awa ayaba bá ń bọ̀ lójà, ọ̀jà ń tú ni. Ọ̀kùnrin tí kò bá sá, bíbẹ̀ ní! Òun kọ, Ọ̀ba tí ó l̀kè tí o jù dàrọ̀, tí ó burú tí ó ju májèlẹ̀ lọ! (D.O Fagunwa 2005 (12th edition))

6.0 Ìwé Ìtọ̀kasí

Owólabí Kólá (2013) *Ìjìnlẹ̀ Ìtupalẹ̀ Èdè Yorùbá (1): Fónètíkì àti Fonólójì*. Ibadan.

Universal Akada Books Nigeria Limited

MÓÒDÙ KEJÌ

ÌDÁNILÉKỌ́ ÌKÍNÍ

SÍLÉBÙ

1.0 Ífáàrà

Ohun tí a fẹ̀ gbéyèwò bá yíi ẹ̀ ẹ̀ pàtàkì nínú títú èdè kan palẹ̀. Bí ó tilẹ̀ jẹ̀ pé ó jẹ̀ ègè tí ó kéré jù lọ ẹ̀ ẹ̀gbọ̀n ó lè tóbi ju iró lọ. Nínú ìdánilẹ̀kọ̀ọ̀ yíi ni a ó ti wo ìhun àti ẹ̀yà sílẹ̀bù èdè Yorùbá. A ó wo ọ̀rọ̀ ẹ̀lẹ̀yọ̀ àti ọ̀lọ̀pọ̀ sílẹ̀bù. A ó tún mẹnuba ìjẹ̀yọ̀pọ̀ fáwẹ̀lì nínú ọ̀rọ̀ ọ̀lọ̀pọ̀ sílẹ̀bù tó bẹ̀ tó jẹ̀ pé lópin ìdánilẹ̀kọ̀ọ̀ yíi, akẹ̀kọ̀ọ̀ yóó lè ẹ̀ ẹ̀kúnrẹ̀rẹ̀ àlàyé lórí sílẹ̀bù èdè Yorùbá tí á sì lè pín irú ọ̀rọ̀ yówù kó jẹ̀ sí iye sílẹ̀bù tó jẹ̀.

2.0 Èròngbà Ìdánilẹ̀kọ̀ọ̀

Lópin ìdánilẹ̀kọ̀ọ̀ yíi, akẹ̀kọ̀ọ̀ yóó lè ẹ̀ ẹ̀:

- i. Sọ iye sílẹ̀bù tí ọ̀rọ̀ kọ̀ọ̀kan ni

2.1 Ìdánwò Ìbèrẹ̀ Ìdánilẹ̀kọ̀ọ̀

- i. Iye sílẹ̀bù mélòó ni ọ̀kọ̀ọ̀kan àwọn ọ̀rọ̀ yíi ni:

Adígarawa, àjàgùnmalẹ̀, pánpẹ̀, wá, agbódórogun, dánáfojúrà

3.0 Ìdánilẹ̀kọ̀ọ̀

Sílẹ̀bù ni ìdà tàbí ègè tí ó kéré jù lọ tí a lè dá fi ohùn pè (Owólabí 2013:137). Oríkì Owólabí yíi gùn lé otító kan tí ó dájú nípa èdè Yorùbá, iye ni pé, èdè olóhùn ni èdè Yorùbá, nítorí náà ni oríkì náà ẹ̀ ẹ̀ ki sílẹ̀bù èdè Yorùbá mọ̀ ohùn. Gbogbo ibi tí ohùn bá sì ti jẹ̀ yọ̀ ni a ti lè ẹ̀ ẹ̀ ìdámọ̀ sílẹ̀bù èdè Yorùbá. Bí a bá gùn lé oríkì yíi, yóó rò wá lórùn láti sàwá sílẹ̀bù èdè Yorùbá.

Àlàyé Bámgbóşẹ (1990:25) náà wúlò láti lè sàwá sílẹ̀bù bí ó tilẹ̀ jẹ̀ pé kò gbé e ka orí ohùn. Ó ní, nígbà tí a bá pe ọ̀rọ̀ ní èdè Yorùbá, a ẹ̀kíyèsí pé a máa n ẹ̀ ẹ̀ àpẹ̀pọ̀ fún kónsónántì àti fáwẹ̀lì (bá, bẹ̀, bú abbl) ẹ̀gbọ̀n tí kò bá sí kónsónántì tí ó sáájú fáwẹ̀lì, a ó dàá fáwẹ̀lì ọ̀hún pè. Bí àpẹ̀rẹ̀, a ó dá **a** àkọ̀kọ̀ nínú **àbá** pè. Ní bá yíi, ẹ̀ jẹ̀ kí a wo iye sílẹ̀bù tí àwọn ọ̀rọ̀ isàlẹ̀ yíi ni:

- a. Adígarawa
- b. Àjàgùnmalè
- d. Pánpé
- e. Wá

Àpeṣeṣe àkókó òkè yìí ṣe é pín báyií A/dí/ga/ra/wa. Nítorí náà, àpeṣeṣe náà ní sílèbù márùn-ún. A sì lè pín àjàgùnmalè báyií à/jà/gùn/mà/lè, èyí náà ní sílèbù márùn-ún. Pánpé ni sílèbù mēta a sì lè pín-in báyií pá/ń/pé nígbà tí wá ni sílèbù kan. Èyí rí bẹ̀ẹ̀ nítorí pé, iye ibi tí ohùn wà ni a fi pín àwọn ọ̀rọ̀ tí à ń gbé yèwò sí sílèbù. Bẹ̀ẹ̀ náà ni a dá pe fáwélì tí kò ní kónsónàntì níwájú rẹ̀, tí a sì ṣe àpèpò kónsónàntì àti fáwélì. Lọ̀rọ̀ kan sá, ohùn ṣe pàtàkì nínú síṣe àwá rí sílèbù èdè Yorùbá.

4.0 Ìṣonísókí

Sílèbù gégé bí ègé ọ̀rọ̀ tí ó kéré tí a lè dá fi ohùn pè ni a ṣàlàyé nínú idánilékò yí. A jé kí ó di mímò pé ohùn ṣe pàtàkì nínú pípín àwọn ọ̀rọ̀ sí sílèbù bẹ̀ẹ̀ náà ni a gbìyànjú láti pín àwọn ọ̀rọ̀ kan sí sílèbù.

5.0 Idánwò òpin idánilékò

Gbìyànjú láti pín àwọn ipèdè isalè yí sí iye sílèbù tí wón ní:

adígarawa,

àjàgùnmalè,

pánpé,

aá,

agbódórogun,

dánáfojúrà

6.0 Ìwé Ìtókasi

Bamgbose Ayo (1990). *Fonólòjì àti Gírámà Yorubá*. Ibadan. University Press
Limited

Owólabí Kólá (2013) *Ìjìnlẹ̀ Ìtupalẹ̀ Èdè Yorùbá (1): Fónétíki àti Fonólòjì*.
Ibadan. Universal Akada Books Nigeria Limited

ÌDÁNILÉKỌỌ ÌKEJÌ

ÌHUN SÍLÉBÙ

1.0 Ìfáára

Ní ìdánìlẹ̀kọ̀ọ́ tí ó kojá, a sọ̀rò nípa sílẹ̀bù, pàápàá a jẹ́ kí ó di mímò pé ohùn ẹ̀ pàtàkì nínú ìsàpẹ̀júwe àti ìdámò sílẹ̀bù èdè Yorùbá nítorí pé èdè olóhùn ní i ẹ̀. Nínú ìdánìlẹ̀kọ̀ọ́ yìí, oun gan-an tí a fẹ́ ẹ̀ ni láti wo ìhun sílẹ̀bù èdè Yorùbá. Ìbèèrè kan tí ó ẹ̀ pàtàkì tí ó gbọ̀dò máa tawó tasẹ̀ nínú wa ni pé, kí nì àwọn nńkan náà tí a lè tò jọ́ tí a ó sì pè ní sílẹ̀bù?

2.0 Èròngbà ìdánìlẹ̀kọ̀ọ́

Ní òpin ìdánìlẹ̀kọ̀ọ́ yìí, akẹ̀kọ̀ọ́ yóó le:

- i. Sàlàyé ìhun sílẹ̀bù èdè Yorùbá
- ii. Ẹ̀ àlàyé ẹ̀yà ìhun sílẹ̀bù èdè Yorùbá

2.1 Ìdánwò ìbèrẹ̀ ìdánìlẹ̀kọ̀ọ́

- i. Sàlàyé ìhun sílẹ̀bù èdè Yorùbá pẹ̀lú àpẹ̀rẹ̀
- ii. Lo òpòlòpò àpẹ̀rẹ̀ ẹ̀ àlàyé ẹ̀yà ìhun sílẹ̀bù

3.0 Ìdánìlẹ̀kọ̀ọ́

Ní ìdánìlẹ̀kọ̀ọ́ tí ó kojá, a sọ̀rò nípa sílẹ̀bù gégé bí i ègé tí ó kéré jùlọ́ tí a lè dá fi ohùn pè. A sàlàyé pé ohùn ẹ̀ pàtàkì nínú sílẹ̀bù àti sílẹ̀bù, ní bá yìí, ohun mìíràn tí ó tún ẹ̀ pàtàkì nípa sílẹ̀bù tí a fẹ́ wò ni ìhun rẹ̀. Tí a bá n sọ̀rò nípa ìhun sílẹ̀bù, odo àti apààlà sílẹ̀bù ni à n sọ̀rò nípa rẹ̀. Owólabi (2013:137) sàlàyé pé bí a bá pe sílẹ̀bù sí ita, odo sílẹ̀bù ni a máa n gbọ́ ju apààlà sílẹ̀bù lọ. Ó tún sàlàyé pé, odo sílẹ̀bù yìí ni agbáterù ohùn àti pé, kò sí sílẹ̀bù tí kò ní odo sílẹ̀bù nínú ìhun rẹ̀. Nítorí náà bí sílẹ̀bù bá ní ègé ìró kan soso, ègé ìró náà ni yóó dúró gégé bí odo sílẹ̀bù.

Sílẹ̀bù lè ní apààlà sílẹ̀bù nínú ìhun rẹ̀ tàbí kí ó máa ní. Àmọ́ sá, bí a bá n sọ̀rò nípa ìhun sílẹ̀bù èdè Yorùbá, ìró kónsónàntì ni ó máa dúró gégé bí apààlà sílẹ̀bù nígbà tí ìró fáwẹ̀lì àti ìró kónsónàntì aránmú aṣesílẹ̀bù sì máa n dúró gégé bí odo sílẹ̀bù. Wà á sàkíyèsí pé ìró fáwẹ̀lì ni ó máa n gba ohùn, ìró kónsónàntì kii gba ohùn àyàfi ìró kónsónàntì aránmú aṣesílẹ̀bù. Nítorí ìdí yìí

ni ìrò kònsónàntì àti fàwẹ̀lì fi gba oríkì Fonólójì gégé bí a ti fi hàn saájú ní ìdánìlẹ̀kòò Móòdù ìkínní, ìkejì àti ìkẹ̀ta tí a ó tún ẹ̀ ìtẹ̀numó rẹ̀ níbí kí ó lè rọ̀rùn láti rántí.

Ìrò kònsónàntì ni ó máa ń síṣẹ̀ apààlà sílẹ̀bù

Ìrò fàwẹ̀lì ni ó máa ń síṣẹ̀ odo sílẹ̀bù

Nìkan pàtākì tí oríkì òkè yìí fi yé wa ni pé, kò fàyè gba ìrò kònsónàntì arámú asesílẹ̀bù gégé bí i ìrò kònsónàntì nítorí pé kò lè síṣẹ̀ apààlà sílẹ̀bù bí i àwọn kònsónàntì yòókù. Ìdí gan-an tí ó fi yàtò sí àwọn kònsónàntì tókù niyẹn. bí ó tilẹ̀ jẹ kònsónàntì, òun nìkan ni kònsónàntì tí àyè gbà láti síṣẹ̀ odo sílẹ̀bù.

3.1 Èya Ìhun Sílẹ̀bù

Èyà ìhun sílẹ̀bù mẹ̀ta ni ó wà ní èdè Yorùbá, àwọn náà ni:

Fàwẹ̀lì

Kònsónàntì àti Fàwẹ̀lì

Kònsónàntì Arámú Asesílẹ̀bù

A lè fi lẹ̀tà rọ̀pò gégé bí àrokò tí yóó máa dúró fún wọn bá yí

F= Fàwẹ̀lì

KF = Kònsónàntì àti Fàwẹ̀lì

N = Kònsónàntì Arámú Asesílẹ̀bù

Àpẹ̀rẹ̀ tí a ó lò láti fi èyà ìhun sílẹ̀bù hàn nínú èdè Yorùbá ni

A dé wá lé

F KF KF KF

A lá ń gbá

F KF N KF

A bí m bó lá
F KF N KF KF

Àwọn iwònyí dájú nipa èyà ihun sílèbù tí a ṣàlàyé yìí:

- Sílébù lè ní ègé ìró kan soso nínú ihun rẹ̀, bí èyí bá rí bẹ̀ẹ̀, ègé ìró yóó jẹ̀ ìró fáwẹ̀lì tàbí kí ó jẹ̀ kònsónàntì aránmú aṣesílèbù. Àmó sá, bí sílébù bá ní ju ègé ìró kan soso lọ, a jẹ̀ pé ègé ìró náà yóó jẹ̀ ìró kònsónàntì àti fáwẹ̀lì ní tẹ̀lẹ̀ntẹ̀lé.
- Kònsónàntì kíí parí sílébù èdè Yorùbá,
- Èdè Yorùbá kò fàyè gba ìsùpò kònsónàntì (ìyẹn ni kí kònsónàntì méjì tàbí jù bẹ̀ẹ̀ lọ tẹ̀lé ara wọn ní tẹ̀lẹ̀ntẹ̀lé).

4.0 Ìṣonísókí

Nínú ìdánilékòọ̀ yìí ni a ti sọ̀rọ̀ nípa ihun sílèbù àti èyà ihun rẹ̀. A ní, ihun sílèbù ni odo àti apààlà sílèbù. Fáwẹ̀lì ni ó máa ń siṣẹ̀ odo sílèbù, àtunfi kònsónàntì aránmú aṣesílèbù. Ìró kònsónàntì ni ó máa ń siṣẹ̀ apààlà sílèbù.

Ohun mìíràn tí a mẹnụ̀ bà ni èyàn ihun sílèbù. A sọ̀ pé bí a bá lo lẹ̀tà àwọn wònyí ni yóó jẹ̀ èyà ihun sílèbù èdè Yorùbá

F fún Fáwẹ̀lì

KF fún Kònsónàntì àti Fáwẹ̀lì

N fún kònsónàntì Aránmú Aṣesílèbù

A fi kún un pé, kònsónàntì kíí parí sílébù èdè Yorùbá, bẹ̀ẹ̀ náà ni kíí sí ìsùpò kònsónàntì nínú èdè náà. Bí sílébù bá sì jẹ̀ ẹ̀lẹ̀yọ̀ ègé ìró kan soso, irú sílébù bẹ̀ẹ̀ lè jẹ̀ fáwẹ̀lì tàbí kí ó jẹ̀ kònsónàntì aránmú aṣesílèbù. Ohun tí ó yẹ̀ kí a tún mò ni, àwọn ọ̀rọ̀ ẹ̀lẹ̀yọ̀ sílébù àti ọ̀lọ̀pọ̀ sílébù. A ó wo eléyíí ní iwájú

5.0 Ìdánrawò Òpin Ìdánilékòọ̀

ᚂe àlàyé àwọn kókó ọ̀rọ̀ yìí ní kíkún

iii. Ìhun sílẹ̀bù èdè Yorùbá

iv. Èyà ìhun sílẹ̀bù èdè Yorùbá

6.0 Ìwé Ìtọ́kasí

Owólabí Kólá (2013) *Ìjìnlẹ̀ Ìtupalẹ̀ Èdè Yorùbá (1): Fónẹ̀tíwìkì àti Fonólọ̀jì.*

Ibadan. Universal Akada Books Nigeria Limited

KỌNSÓNÀNTÌ ARÁN MÚ AŞESÍLÉBÙ

1.0 Ífáára

Mo mò pé, a ti wo fónîmù ní Mòdù ìdánìlẹ̀kọ́ yí sùgbón ní báyiî kọnsónàntì aránmú sílẹ̀bù gégé bí i fónîmù àti irú ẹ̀dà tí ó ní. A ó tún wo sàkàní tí àwọn ẹ̀dà fónîmù yí n jẹyọ.

2.0 Èròngbà Ìdánìlẹ̀kọ́

Ní òpin ìdánìlẹ̀kọ́ yí, a ní irètí pé, ó yẹ kí a lè sàlàyé fónù àti fónîmù kọnsónàntì aránmú aşesílẹ̀bù.

Ìdánwò Ìbèrè

1. Şe àpẹ̀júwe fónîmù kọnsónàntì aránmú aşesílẹ̀bù /m / ní òrínkinniwín
2. Şe àdàkọ-fónîmù àti àdàkọ-fònu fún isọ wònyí:

Ó n dún

Ó n yó

Ó n mí

Ó n pé

Ó n fọ

3.0 Ìdánìlẹ̀kọ́

Kònsónàntì Aránmú aṣesílèbù ni kònsónàntì tí a lè dá fi ohùn pè gégé bí fáwèlì. Fónrán èdè tí a mò sí odo sílèbù ni fáwèlì ṣùgbón àwọn kònsónàntì aránmú tí à n wí yí nàà n ṣiṣe odo sílèbù nítorí nàà ni a se n pè wọn ní kònsónàntì aránmú aṣesílèbù gégé bí a se fi hàn nínú ìdánìlẹ̀kòò kinní àti ikẹ̀jì móòdù yìí.

Orísìírísìí ni ìrísí kònsónàntì aránmú aṣesílèbù, Owólabí (2011:115) ṣàlàyé pé nínú èdè Yorùbá, kònsónàntì aránmú aṣesílèbù a máa ní ìrísí mẹ̀fà ọ̀tọ̀tọ̀ èyí tí ó sáà maa n duró lóri ibi isenupè tí iró tí ó tẹ̀lé kònsónàntì aránmú aṣesílèbù bá ní. Èyí já sí pé àwọn kònsónàntì aránmú aṣesílèbù mẹ̀fẹ̀fẹ̀fà wònyí wà ní ifónká aláìṣeṣeṣe. Nítorí ìdí èyí, gbogbo wọn jẹ̀ èdà-fónímù tí a gbọ̀dò fi sí abẹ̀ fónímù kan soṣo. Àrokò tí a lò fún fónímù kònsónàntì aránmú aṣesílèbù nínú èdè Yorùbá ni èyí: /m̄ /.

Bí kònsónàntì aránmú aṣesílèbù bá jẹyọ sáájú iró àfẹ̀jì-ètè-pè ([b] àti [m]) òun nàà yóó ní àbùdá àfẹ̀jì-ètè-pè [m̄] nínú àpẹ̀rẹ̀ bí i:

ó n̄ bọ́ ó n̄ bú ramù ramù
 [ó m̄ ˈ bɔ́] [ó m̄ ˈ bú ramũ ramũ]
 /ó m̄ ˈ bɔ́/ /ó m̄ ˈ bú ramũ ramũ/

Bí kònsónàntì aránmú aṣesílèbù bá jẹyọ sáájú iró àfeyínfètèpè ([f]) òun nàà yóó ní àbùdá àfeyínfètèpè nínú àpẹ̀rẹ̀ bí i:

ó n̄ fẹ̀ ọwọ́ ó n̄ fọsọ
 [ó M̄ ˈ fɛ́ ɔwɔ́] [ó M̄ ˈ fɔsɔ́]
 /ó m̄ ˈ fɛ́ ɔwɔ́/ /ó m̄ ˈ fɔsɔ́/

Bí kònsónàntì aránmú aṣesílèbù bá jẹyọ sáájú iró afèrìgìpè ([d], [t], [n], [s], [r], [l]) àti iró afàjàjàfèrìgìpè ([ʒ], [dʒ]) yóó ní ìrísí iró afèrìgìpè àpẹ̀rẹ̀ ní

ó n sín	omorí náà n sí	kòkòrò náà n dún
[ó n s̃ĩ]	[omorí nãã n Sí]	[kòkòrò nãã n dũ]
/ ó m̄ s̃ĩ /	/ omorí nãã m̄ Sí /	/kòkòrò nãã m̄ dũ /

Bí kónsónàntì aránmú aṣesílébù bá jẹyọ sáájú ìró afàjàpè ([|], [j]), òun náà yóó ní ìrísí afàjàpè. Àpẹẹrẹ ni

Adé n yò
 [adé ʎ̣ j̣ɔ̣]
 / adé m̄ j̣ɔ̣ /

Bí kónsónàntì aránmú aṣesílébù bá jẹyọ sáájú afàfàsépè ([k], [g]) àti afitán-ánnápè ([h]) yóó ní àbùdá afàfàsépè [N̄] nínú àpẹẹrẹ bí i

ó n ké	oṣẹ náà n hó
[ó N̄ ké]	[oΣε nãã N hó]
/ ó m̄ ké /	/ oΣε nãã m̄ hó /

Bí kónsónàntì aránmú aṣesílébù bá jẹyọ sáájú ìró afàfàséfètèpè ([ḳp̣], [g̣ḅ]), òun náà yóó ní àbùdá afàfàséfètèpè ([Ṇṃ]) àpẹẹrẹ ni

Olórún n gbó
 [olórũ Ṇṃ gbɔ̣]
 / olórũ m̄ gbɔ̣ /

3.1 Dídárúko kónsónàntì aránmú aṣesílèbù Ọlórò ìperí m̀erin

Bí a ti ṣe fún kónsónàntì àti fáwélì nàà ni a ó ṣe fún kónsónàntì aránmú aṣesílèbù, àwọn ohun tí wà á t̀élé ni ó wà ní ìsàlẹ̀ yíí.

- i. Ipò tí alàfo tán-an-ná wà
- ii. Ibi Ìsénupè
- iii. Ọ̀nà Ìsénupè
- iv. Ohùn ni a fi pè é (Aṣesílèbù).

[n] akùnyùn afàrigìpè aránmú aṣesílèbù

[ŋ] akùnyùn afàjápè aránmú aṣesílèbù

[N] akùnyùn afàfàsépè aránmú aṣesílèbù

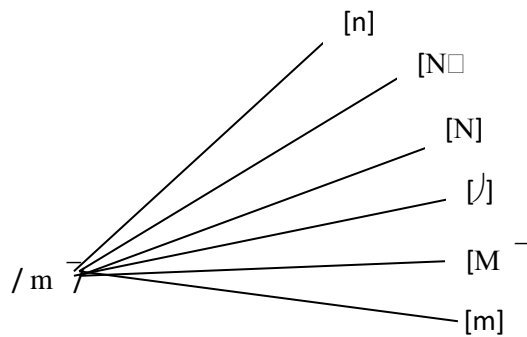
[M] akùnyùn afeyínfètèpè aránmú aṣesílèbù

[N□m] akùnyùn afàfàséfètèpè aránmú aṣesílèbù

[m] akùnyùn afèjì-ètè-pè aránmú aṣesílèbù

4.0 Ìṣonísókí

Àwòrán atóka igi ìsàlẹ̀ yìí ni mo fẹ́ fi ẹ̀ ṣe ìṣòníṣókí láti Ẹ̀làyé kónsónàntì aránmú aṣesílẹ̀bù



5.0 Ìdánwò Òpin Ìdánilẹ̀kọ̀

1. Ẹ̀ aṣesílẹ̀bù fónímù kónsónàntì aránmú aṣesílẹ̀bù / m̠ / ní òrínkinniwín
2. Ẹ̀ àdàkọ-fónímù àti àdàkọ-fònu fún ìṣò wònyí:

Ó n dún

Ó n yó

Ó n mí

Ó n pẹ

Ó n fọ

6.0 Ìwé Ìtọ́kasí

Owólabí Kólá (2013) *Ìjìnlẹ̀ Ìtupalẹ̀ Èdè Yorùbá (1): Fónètũkì àti Fonólọ̀jì*. Ibadan.

Universal Akada Books Nigeria Limited

ÌDÁNILẸ̀KỌ̀ ÌKẸ̀RIN

ÒRÒ ÈLÉYỌ ÀTI ỌLÓPỌ SÍLÉBÙ

1.0 Ifáàrà

Nínú àwọn ìdánilékòọ wa àtẹ̀yìnwá, a ti sọ̀rọ̀ nípa ìhun sílẹ̀bù èdè Yorùbá àti èyà ìhun rẹ̀. A mẹnụ̀ bà á wí pé bí sílẹ̀bù bá ni ẹyọ ègè ìró kan soso, irú ìró bẹ̀ẹ̀ yóó jẹ̀ ìró fáwẹ̀lì tàbí kí ó jẹ̀ kónsónàntì aránmú asesílẹ̀bù tí wọn máa ń síṣẹ̀ odo sílẹ̀bù sùgbọ̀n bí sílẹ̀bù bá ni ju ègè ìró kan lọ, a jẹ̀ pé yóó jẹ̀ àpapọ̀ kónsónàntì (tí ń síṣẹ̀ apààlà sílẹ̀bù) àti fáwẹ̀lì (tí ó ń síṣẹ̀ odo sílẹ̀bù) tí wọn tẹ̀lé ara wọn tẹ̀lẹ̀ntẹ̀lé.

Nínú ìdánilékòọ̀ yìí, a ó wo àwọn ọ̀rọ̀ oní sílẹ̀bù kan àti àwọn ọ̀rọ̀ ọ̀lọ̀pọ̀ sílẹ̀bù. A ó mẹnụ̀ ba ìjẹyọ̀pọ̀ fáwẹ̀lì nínú àwọn ọ̀rọ̀ ọ̀lọ̀pọ̀ sílẹ̀bù, tí a ó sì wo bí wọn ṣe ń ba ara wọn síṣẹ̀.

2.0 Èrò̀ngbà Ìdánilékòọ̀

Lópin ìdánilékòọ̀ yìí, akékòọ̀ yóó le:

- i. Tọ̀ka sí ọ̀rọ̀ ẹ̀lẹ̀yọ̀ sílẹ̀bù àti ọ̀rọ̀ ọ̀lọ̀pọ̀ sílẹ̀bù
- ii. Ṣe àpẹ̀júwe ìjẹyọ̀pọ̀ fáwẹ̀lì nínú ọ̀rọ̀ ọ̀lọ̀pọ̀ sílẹ̀bù èdè Yorùbá

2.1 Ìdáníwò ìbẹ̀rẹ̀ ìdánilékòọ̀

- i. Tọ̀ka sí àwọn ọ̀rọ̀ ẹ̀lẹ̀yọ̀ sílẹ̀bù nínú àtòjọ̀ ọ̀rọ̀ ìsàlẹ̀ yìí:
Wá, Adéwálé, Ìpàdéọ̀lá, sọ, sùn, sá, Túnráyọ̀,
- ii. Ṣe àpẹ̀júwe ìjẹyọ̀pọ̀ fáwẹ̀lì nínú ọ̀rọ̀ ọ̀lọ̀pọ̀ sílẹ̀bù èdè Yorùbá

3.0 Ìdánilékòọ̀

Bí ènìyàn bá ń sọ̀rọ̀, orísìírísìí ọ̀rọ̀ ni ènìyàn máa ń lò. Irú ọ̀rọ̀ bẹ̀ẹ̀ lè jẹ̀ ọ̀rọ̀ oní sẹ̀lẹ̀bù kan tàbí kí ó ní ju sílẹ̀bù kan lọ. Ọ̀rọ̀ tí ó ní sílẹ̀bù kan ni à ń pè ní ọ̀rọ̀ ẹ̀lẹ̀yọ̀ sílẹ̀bù, àpẹ̀rẹ̀ ni *wá, lọ, sùn, jẹ, kú* abbl. Ọ̀rọ̀ tí ó bá ní ju sílẹ̀bù kan lọ nínú ìhun rẹ̀ ni a mò sí ọ̀rọ̀ ọ̀lọ̀pọ̀ sílẹ̀bù. Irú ọ̀rọ̀ bẹ̀ẹ̀ ni: *ẹ̀wà, ọ̀pọ̀pọ̀nà, Ináléndé, Ìpàdéọ̀lá, Ìfẹ̀dàpọ̀* abbl.

3.1 Ìjẹyọpọ Fáwẹ̀lì nínú Ọ̀rọ̀ Ọ̀lọ́pọ̀ Sílẹ̀bù

Fáwẹ̀lì kíí kàn sà dédẹ̀ jẹyọ nínú ọ̀rọ̀ ọ̀lọ́pọ̀ sílẹ̀bù, wọ̀n ní ètò ìjẹyọpọ̀ wọ̀n. Àwọ̀n fáwẹ̀lì kàn kíí jẹyọ pọ̀ pẹ̀lú àwọ̀n kàn. Ohun gan-an tí a fẹ́ gbé yẹ̀wò ní apá yìí nìyí. Bátàní tí a ó tẹ̀lé nìyí; bí sílẹ̀bù àkókó bá jẹ́ Fáwẹ̀lì tí sílẹ̀bù kejì sì jẹ́ Kónsónàntì àti Fáwẹ̀lì tí a lè ẹ̀ ìgékúrú rẹ̀ báyìí: $F_1 - KF_2$

Báyìí ni ìjẹyọpọ̀ fáwẹ̀lì nàà ẹ̀ maá n rí ní èdè Yorùbá:

Bí fáwẹ̀lì [i] bá wà ní F_1 gbogbo fáwẹ̀lì èdè Yorùbá yòókù ni wọ̀n lè wà ní F_2 . Àwọ̀n fáwẹ̀lì bí i: a, e, ẹ, i, o, ọ, u, in, ẹn, ọn, an, àti un nínú ọ̀rọ̀ bí i

Ìlà, ilé, ìlẹ̀, ìdí, ihò, ìjọ, ìlù, ìpín, ìyẹn, ifón, iyán, inú

Bí fáwẹ̀lì [a] bá jẹyọ ni F_1 gbogbo fáwẹ̀lì èdè Yorùbá ni ó lè jẹyọ ni F_2 (a, e, ẹ, i, o, ọ, u, in, ọn, an, àti un) àyafi fáwẹ̀lì ẹn nínú àwọ̀n ọ̀rọ̀ bí i:

Aya, àlẹ̀, alẹ̀, àdí, àdó, akọ, adú, akin, àpọ̀n, àyàn, àmù sùgbọ̀n kò sí ọ̀rọ̀ bí i
*ayẹn ní èdè Yorùbá.

Bí fáwẹ̀lì [e] bá wà ní ipò F_1 , àwọ̀n wọ̀nyí ni fáwẹ̀lì tí ó lè wà ní ipò F_2 , i, e, o, u, in, un nínú àwọ̀n ọ̀rọ̀ bí i:

ebi, èdè, ètò, eku, egbin, egúngún

A ó sàkíyèsí pé bí fáwẹ̀lì [e] bá wà ní ipò F_1 kò lè jẹyọ pọ̀ pẹ̀lú àwọ̀n fámẹ̀lì bí i, ẹ, ọ, a, àti ẹn ní ipò F_2 . Nítorí nàà a kò lè rí ọ̀rọ̀ bí iwọ̀nyí ní èdè Yorùbá

*epẹ̀, *elo, *egbà, àti èpọ̀n

Bí fáwẹ̀lì [ẹ] bá wà ní ipò F_1 , àwọ̀n wọ̀nyí ni àwọ̀n fáwẹ̀lì tí wọ̀n lè wà ní F_2 :
i, ẹ, a, ọ, u, ọn, un nínú ọ̀rọ̀ bí i:

ẹbí, ẹbẹ, ẹpà, ẹfọ, ẹbu, ẹfon, ẹbùn. Bí fáwẹ̀lì [ẹ] bá wà ní ipò F₁, àwọn fáwẹ̀lì yìí kò le wà ní ipò F₂: e, o, àti ẹn. Nítorí náà, awọn ọ̀rọ̀ bí i *ẹpe, *ẹbo àti *ẹyẹn kò lè wáyé nínú èdè Yorùbá

Bí fáwẹ̀lì [o] bá wà ní ipò F₁, àwọn fáwẹ̀lì yìí ni wọn lè wà ní ipò F₂: i, e, o, u, in, un, nínú ọ̀rọ̀ bí i:

òbí, olè, òdo, olú, opìn, okùn

Àmọ̀, àwọn fáwẹ̀lì yìí: ẹ, ọ, a, ẹn, àti ọn kò lè wà ní ipò F₂ bí fáwẹ̀lì [o] bá wà ní ipò F₁. Nítorí náà, a kò lè ní irú ọ̀rọ̀ bá yìí: *òpẹ, *òbo, *òpá, *òsàn, *obon

Bí fáwẹ̀lì [ọ] bá wà ní ipò F₁, àwọn fáwẹ̀lì tí ó lè wà ní ipò F₂ ni: i, ẹ, a, ọ, in, on, àti un nínú ọ̀rọ̀ bí i:

otí, ọ̀lẹ, ọ̀fà, ọ̀bo, ọ̀kín, ọ̀pón, ọ̀bùn

àwọn fáwẹ̀lì bí i: e, o, u, àti ẹn kò lè bá fáwẹ̀lì [ọ] jẹyọ̀pọ̀ ní ipò F₂ bí ó bá wà ní F₁. Nítorí náà, a kò lè ní ọ̀rọ̀ bí i: *ọbe, *ọpo, *ọko, *ọbù àti ọyẹn

3.2 Àwọn Fáwẹ̀lì tí Wọn ò le wà ní F₁

Ó yẹ kí a şàlàyé ní kíkún pé, àwọn fáwẹ̀lì èdè Yorùbá kan wà tí wọn kò lè wà ní ipò F₁ nínú ọ̀rọ̀ ọ̀lópò sílébù gégé bí a ẹ fi hàn saájú. Àkókó tí a ó mẹnba ni fáwẹ̀lì [u]. Nínú ẹka èdè àjùmòlò, fáwẹ̀lì [u] kíi bèrè ọ̀rọ̀ àyàfi àwọn ẹka èdè kan pàápàá ẹka èdè àrin gbùngùn gégé bí àlàkalẹ̀ Awobùlúyì (1998) nínú èyí tí ẹka èdè Ìjèsà, Ifẹ̀ abbl jẹ ara wọn. Nínú irú ẹka èdè yìí ni a ti lè rí ọ̀rọ̀ bí i *ulé, ùdí, ùkòkò* abbl.

Àwọn fáwẹ̀lì aránmú náà kíi bèrè ọ̀rọ̀ nínú èdè Yorùbá nítorí náà wọn kò lè jẹyọ̀ ní F₁. ẹ jẹ kí a wo ọ̀rọ̀ bí i:

*unfin, *onmò, *indí abbl

Àmó sá, ó yẹ kí a fi kún un pé, ó ẹ ẹ ẹ kí a rí àwọn aránmú yíí kí wọn bèbè ọ̀rò ayálò láàárín àwọn Yorùbá òde oní pàápàá àwọn ọ̀mọ Yorùbá tí wọn ti ní ifarakínra pèlú èdè Gẹ̀ẹ̀sì bí i: ìnsipèkító (inspector), ẹ̀ngínì (engine), indonésíà (indonesia) abbl. Nítorí náà, bí a bá ni àwọn fàwẹ̀lì aránmú kò le bèrè ọ̀rò ní èdè Yorùbá, ó yẹ kí a máa rántí pé èyí kò rí bèè láàárín àwọn Yorùbá tí wọn ti ní ifarakínra pèlú èdè Gẹ̀ẹ̀sì pàápàá ní ilé-ìwé. Ó ẹ ẹ ẹ kí àwọn Yorùbá tí wọn kò ní ifarakínra pèlú èdè Gẹ̀ẹ̀sì pe àwọn ọ̀rò tí a fi ẹ àpẹ̀rẹ wọn lókè bámiíràn (ìsìpèkító, ẹ̀gínì, idonésíà). Kí ó sì wà ní ìbámu pèlú ìwòye Owólabí (2013) nípa ọ̀fin tí ó de ọ̀rò àyálò wọ̀ inú èdè Yorùbá.

3.3 Àkíyèsí lórí Bátání Ìjeyọ̀pọ̀ Fawẹ̀lì nínú Ọ̀rò Olọ̀pọ̀ Sílẹ̀bù

Owólabí (2013:145) ẹ àwọn àkíyèsí yíí

- Bátání ìjeyọ̀pọ̀ fàwẹ̀lì fún fàwẹ̀lì ‘e’ àti ‘o’ jẹ ọ̀kan-ùn nítorí pé iye fàwẹ̀lì kan náà ni kò lè tẹ̀lé wọn
- Bátání ìjeyọ̀pọ̀ fàwẹ̀lì fún fàwẹ̀lì ‘ẹ’ àti ‘ọ’ fẹ̀rẹ̀ẹ̀ jẹ ọ̀kan-ùn nítorí pé fàwẹ̀lì ‘u’ nìkan soso tí ó lè tẹ̀lé ‘ẹ’, sùgbọ̀n tí kò tllé ‘ọ’ ni ó fa ìyàtọ̀ láàárín bátání ìjeyọ̀pọ̀ fàwẹ̀lì fún àwọn fàwẹ̀lì méjéèjì yíí.
- Bátání ìjeyọ̀pọ̀ fàwẹ̀lì fún fàwẹ̀lì ‘i’ àti ‘a’ fẹ̀rẹ̀ẹ̀ jẹ ọ̀kan-ùn nítorí pé fàwẹ̀lì ‘en’ nìkan soso tí ó lè tẹ̀lé ‘i’ sùgbọ̀n tí kò tẹ̀lé ‘a’ ni ó fa ìyàtọ̀ láàárín bátání ìjeyọ̀pọ̀ fàwẹ̀lì fún àwọn fàwẹ̀lì méjéèjì yíí.
- Bátání ìjeyọ̀pọ̀ fàwẹ̀lì fún fàwẹ̀lì ‘u’ àti àwọn fàwẹ̀lì aránmú ‘en’, ‘on’, ‘in’, ‘un’, jẹ ọ̀kan-ùn nítorí pé kò sí èyíkéyíí nínú àwọn fàwẹ̀lì wònyí tí ó lè jẹ yọ̀ ni ìbèrè ọ̀rò olọ̀pọ̀ sílẹ̀bù nínú èdè Yorùbá.

4.0 Ìsonísókí

Nínú ìdánilékòó yìí ni a ti ọ̀rò nípa ọ̀rò ẹ̀lẹ̀yọ àti ọ̀lọ̀pọ̀ sílẹ̀bù. A fi àpẹ̀rẹ̀ gbe àlàyé wa lórí ọ̀rò ẹ̀lẹ̀yọ sílẹ̀bù àti ọ̀lọ̀pọ̀ sílẹ̀bù lẹ̀sẹ̀. Lẹ̀yìn ẹ̀yí ni a mẹnụ ba ìjẹ̀yọ̀pọ̀ fáwẹ̀lì nínú ọ̀rò ọ̀lọ̀pọ̀ sílẹ̀bù tí a ó fi àtẹ̀ ìsàlẹ̀ sí ẹ̀ ìsonísókí rẹ̀.

F ₂ →											
F ₁ ↓	e	O	ẹ	ọ	A	i	u	ẹn	ọn	in	un
e	+	+	-	-	-	+	+	-	-	+	+
o	+	+	-	-	-	+	+	-	-	+	+
ẹ	-	-	+	+	+	+	+	-	+	+	+
ọ	-	-	+	+	+	+	-	-	+	+	+
a	+	+	+	+	+	+	+	-	+	+	+
i	+	+	+	+	+	+	+	+	+	+	+
u	-	-	-	-	-	-	-	-	-	-	-
ẹn	-	-	-	-	-	-	-	-	-	-	-
ọn	-	-	-	-	-	-	-	-	-	-	-
in	-	-	-	-	-	-	-	-	-	-	-
un	-	-	-	-	-	-	-	-	-	-	-

A ẹ̀ àmúlò àtẹ̀ yìí láti inú Owólabí (2013:144)

Afi kún àlàyé wa pé àwọn fáwẹ̀lì aránmú tí n di lílò láàrin àwọn Yorùbá tí wọn ni ìfarakínra pẹ̀lú èdè Gẹ̀ẹ̀sì tí ó yàtò díẹ̀ sí èrò Owólabí (2013)

5.0 Ìdánwò Òpin Ìdánilékòó

Gbìyànjú láti dáhùn àwọn ibéèrè ìsàlẹ̀ yìí dáadáa

- i. Tọ́ka sí àwọn ọ̀rò ẹ̀lẹ̀yọ̀ sílẹ̀bù nínú àtòjọ̀ ọ̀rò ìsàlẹ̀ yìí:

- Wá, Adéwálé, Ìpàdéolá, sọ, sùn, sá, Túnráyò,
- ii. Ẹ àpẹ̀júwe ìjẹyọpọ̀ fáwẹ̀lì nínú ọ̀rọ̀ ọ̀lọpọ̀ sílẹ̀bù èdè Yorùbá

6.0 Ìwé Ìtọ́kasí

Awóbùlúyì, O. (1998). “Àwọ̀n Ẹ̀ka Èdè Yorùbá” Paper presented at YSAN Conference, Ìbàdàn.

Owólabí Kólá (2013) *Ìjìnlẹ̀ Ìtupalẹ̀ Èdè Yorùbá (1): Fónẹ̀tíkì àti Fonólọ̀jì*. Ibadan. Universal Akada Books Nigeria Limited

MÓÒDÙ KĘTA
ÀBÙDÁ AFỌ GEERE
ÌDÁNILÉKỌỌ ÌKÌNNÍ
ÌGBÉSÈ AJEMÓHÙN

1.0 Ìfáàrà

Nígba tí a bá n fọ tàbí ọrọ orísìrísìí ìgbésè fonólójì ni ó máa n wáyé lára wọn ni iyípadà ohùn, ìsòhùnnípò àti ìgbohùnnípò, àrànmo, ìsúnkì, ìpajẹ àti bẹẹ bẹẹ lo. Nínú ìdanilékọọ yíí, a ó wo ìgbésè ajemó ohùn. Lára ohun tí a ó mẹnụ bà ni iyípadà ohùn, ihun tí iyípadà ohùn ti máa n wáyé, ìsòhùnnípò àti ìgbohùnnípò. Àwọn ìgbésè tó kù ni a ó wò nínú àwọn ìdanilékọọ tí ó tẹlẹ eléyíí.

Ní móòdù akókó, a şàlàyé pé, èdè olóhùn ni èdè Yorùbá, àti pé egé ohùn mẹnụ ni a lè yà sọtò nínú èdè náà yàtò sí àwọn ohùn eléyọọ. Ìdanilékọọ yíí yóó şàlàyé bí àwọn ohùn náà şe n şişẹ àti sàkání tí wọn ti n şişẹ àti àwọn iyípadà tí ó máa n pa wọn pẹlú àwọn oun tí ó fà á.

2.0 Èròngbà Ìdanilékọọ

Ní ọpin ìdanilékọọ yíí, akékọọ yóó lè:

- i. Şe àlàyé iyípadà ohùn
- ii. Tọka sí ihun tí iyípadà ohùn ti máa n wáyé
- iii. Şàlàyé iyàtò tí ó wà láàrin iyípadà ohùn àti ìsòhùnnípò àti ìgbohùnnípò

2.1 Ìdánwo Ìbẹrẹ Ìdanilékọọ

- i. Kí ni Ìyípadà ohùn?
- ii. Şe àlàyé pẹlú àpẹrẹ ihun tí iyípadà ohun ti máa n wáyé márùn-ún
- iii. Ìyàtò pàtàkì wo ni ó wà láàrin iyípadà ohùn àti ìsòhùnnípò àti ìgbohùnnípò?

3.0 Ìdánìlẹ̀kọ̀ọ̀

Kí ni ìgbésẹ̀ ajẹmóhùn? Èyí ni fífí ohùn kan rọ̀pò òmíràn nínú ìsọ (wo Owólabí 2013:126). Àpẹ̀rẹ̀ ìgbésẹ̀ ajẹmóhùn ni ìyípadà ohùn, ìsòhùnnípò, ìgbohùnnípò, àti àràn-mò-ohùn. A kò ní mẹnù ba àràn-mò-ohùn ní ibí yí, inú ìdánìlẹ̀kọ̀ọ̀ tí ó dá lórí aràn-mò ni a ó ti mẹnù bà á.

3.1 Ìyípadà ohùn

Ìyípadà ohùn ni kí ohùn ọ̀rọ̀ kan yí padà kúrò gégé bí ohùn àdámọ̀ rẹ̀ sí ohùn mìíràn nígbà tí a bá lò ó nínú ẹ̀hun. Itùmọ̀ ohùn àdámọ̀ ni ohùn tí ọ̀rọ̀ ní nígbà tí ó bá dá wà tàbí kọ ọ̀. Oun tí a mò ni pé ohùn ọ̀rọ̀ máa n yí padà nígbà tí a bá n fọ̀/sòrọ̀ kúrò ní ohùn àdámọ̀ rẹ̀ sí ohùn mìíràn. Ẹ̀ jé kí a wo àpẹ̀rẹ̀ ìsàlẹ̀ yí:

- a. Ọ̀jò (rain) ọ̀jò rọ̀ → ọ̀jọ̀ rọ̀
- b. Sùn (sleep) Bùsáyọ̀ sùn orí àga → Bùsáyọ̀ sun orí àga

Bí a bá wo àpẹ̀rẹ̀ méjéèjì òkè yí, a ó sàkíyèsí pé ohùn ọ̀rọ̀ bí i **ọ̀jò** ní ohùn ìsàlẹ̀ gégé bí ohùn àdámọ̀ rẹ̀ sùgbọ̀n nígbà tí a lò ó nínú gbólóhùn ohùn náà yí padà sí ohùn ìsàlẹ̀ àti ohùn òkè (**ọ̀jọ̀**). Bẹ̀ẹ̀ náà ni ọ̀rọ̀ rí fún àpẹ̀rẹ̀ kejì. **Sùn** tí ó ní ohùn ìsàlẹ̀ gégé bí ohùn àdámọ̀ rẹ̀ yí padà nínú gbólóhùn sí ohùn àárín (**sun**). Irú ìyípadà bá yí ni à n pè ní ìyípadà ohùn. Oun tí ó kàn bá yí ni láti wo ihun tí ìyídapà ohùn ti máa n wáyé

3.1.1 Ìhun tí Ìyípadà Ohùn ti Máa n Wáyé

Owólabí (2013:126-132) sàlàyé ihun gírámà mèsàn-án tí ìyípadà ohùn ti máa n wáyé. A ó wo ọ̀kọ̀ọ̀kan wọ̀n bá yí:

3.1.1.1 Ọ̀rọ̀-Ìṣe + Ọ̀rọ̀-Orúkọ Àbọ̀

Bí ọ̀rọ̀-ìṣe oní sílébù kan bá ni ohùn ìsàlẹ̀ gégé bí ohùn àdámọ̀ rẹ̀ bá gba ọ̀rọ̀ orúkọ gégé bí àbọ̀ rẹ̀ tààrà, irú ọ̀rọ̀-ìṣe bèẹ̀ yóó yìí ohùn ìsàlẹ̀ rẹ̀ gégé bí ohùn àdámọ̀ rẹ̀ padà sí ohùn ààrín.

rà (buy): rà bàtà → ra bàtà

sè (cook): sè èwà → se èwà

jò (leak): jò omi → jo omi

sùn (sleep): sùn ilé → sun ilé

3.1.1.2 Ọ̀rọ̀ Arọ̀pọ̀ Orúkọ Olùwà + Èrún Ọ̀rọ̀ Ìṣe ‘ń’

Tí ọ̀rọ̀ arọ̀pọ̀ orúkọ ẹnì kínní tàbí ẹnì kejì tí a lò gégé bí olùwà gbólóhùn bá jẹyọ̀ saájú èrún ọ̀rọ̀-ìṣe tí a mò bá yìí sí ibá ìsẹ̀lẹ̀ àìṣetán atẹ̀rẹ̀ ‘ń’ ohùn olùwà náà lẹ̀ yí padà tàbí kí ó má yí padà

mo → mò ń lọ

tàbí

mo ń lọ

a → à ń sá asọ

tàbí

a ń sá asọ

3.1.1.3 Ọ̀rọ̀-Ìṣe + Ọ̀rọ̀ Arọ̀pọ̀ Orúkọ Àbọ̀

Tí ọ̀rọ̀ arọ̀pọ̀ orúkọ tí a lò gégé bí abọ̀ fún ọ̀rọ̀-ìṣe máa ń ní ohùn òkè tí ọ̀rọ̀-ìṣe tí ó jẹyọ̀ saájú rẹ̀ bá ní ohùn ìsàlẹ̀ tàbí ohùn ààrín gégé bí ohùn àdámọ̀ rẹ̀.

Bùsáyọ̀ lù wá

Kúnlé jọ mí

Ṣùgbón bí ọ̀rọ̀-ìṣe tí ó jẹyọ saájú ọ̀rọ̀ arópò orúkọ àbò yí bá ni ohùn òkè gégé bí ohùn àdámọ̀ rẹ̀, ọ̀rọ̀ arópò orúkọ àbò yí yóó ni ohun àárín.

Olùkó kọ wa

Bùsáyò bú m

3.1.1.4 Èrún Ọ̀rọ̀-Ìṣe ‘ń’ + Ọ̀rọ̀-Ìṣe (pẹ̀lú àbò) + Ọ̀rọ̀-Ìṣe

Nínú gbólóhùn, ni ibi tí èrún ọ̀rọ̀-ìṣe tí a pè ní atọka ìbá-ìṣẹ̀lẹ̀ atérere ‘ń’ àti ọ̀rọ̀-ìṣe méjì ti jẹyọ ní tẹ̀lẹ̀ntẹ̀lé, a lè fa fáwẹ̀lì ọ̀rọ̀-ìṣe kíńí tábí àbò rẹ̀ gùn pẹ̀lú ohùn òkè tábí kí á má fà á gùn bí a bá fẹ̀

Adé ń bú wa á lọ

tábí

Adé ń bú wa lọ

Ọ̀bẹ̀ náà ẹ̀ é jẹ

tábí

Ọ̀bẹ̀ náà ẹ̀ jẹ

3.1.1.5 Olùwà + Kókó-Gbólóhùn

Bí sílẹ̀bù ìparí àpólà orúkọ olùwà bá ni ohùn àárín gégé bí ohùn àdámọ̀ rẹ̀, tí ohùn òkè kò bá sì jẹyọ saájú ohùn àárín yí tààrà, tábí tí sílẹ̀bù tí ó parí àpólà orúkọ olùwà bá ní ohùn ìsàlẹ̀, tí ohùn ìsàlẹ̀ mìíràn sì jẹyọ saájú ohùn ìsàlẹ̀ yí, a ó yí ohùn àárín tábí ohùn ìsàlẹ̀ ìparí

àpólà orúkọ bẹ̀ padà di ohùn òkè nínú àwọn gbólóhùn kan tí wọn ní
ihun olùwà àti kókó gbólóhùn

ẹ̀lẹ̀mu mí → ẹ̀lẹ̀mu mí tà

Abọ̀ ẹ̀wà → abọ̀ ẹ̀wá sonù

Òjò → òjọ̀ rò púpò

3.1.1.6 Ọ̀rọ̀ Arọ̀pọ̀ Orúkọ Olùwà + Ìsọ̀rí àwọn Wúnrẹ̀n kan

Tí ọ̀rọ̀ arọ̀pọ̀ orúkọ ẹnì kẹ̀ta ọ̀pọ̀ olùwà *Wọn* ba jẹ̀yọ̀ sáájú àwọn
wúnrẹ̀n kan tààrà (àwọn wúnrẹ̀n bí i: ìbá, ìbáà, yóó, kò/ò, kí) ohùn òkè
tí i ẹ̀ ohùn àdámọ̀ rẹ̀ yóó yí padà sí ohùn ààrín

Wọn → $\left\{ \begin{array}{l} \text{wọn ìbáà lọ} \\ \text{wọn yóó lọ} \\ \text{wọn ò lọ} \\ \text{wọn kí lọ} \end{array} \right.$

3.1.1.7 Ọ̀rọ̀ Arọ̀pọ̀ Orúkọ Olùwà + Wúnrẹ̀n ‘a’

Bí ọ̀rọ̀ arọ̀pọ̀ orúkọ oluwà ẹnì kìní tàbí ẹnì kejì ọ̀pọ̀ olùwà bá jẹ̀yọ̀
tààrà sáájú wúnrẹ̀n ‘a’ tí ó n sísẹ̀ àsìkò ọ̀jọ̀ iwájú, ohùn ààrín ọ̀rọ̀ arọ̀pọ̀
orúkọ yí lè yí padà di ohùn ìsàlẹ̀ tàbí kí ó máà yí padà.

a → a á lọ

tàbí

à á lọ

ẹ̀ → ẹ̀ ẹ̀ lọ

tàbí

ẹ̀ ẹ̀ lọ

Ó yẹ kí a fi kún un pé àrámó ẹ̀lẹ̀ nínú àpẹ̀ẹ̀rẹ̀ kejì nǐbí. Atóka àsìkò ojò iwájú ‘á’ gbà àràn mó àbùdá ọ̀rọ̀ arópò orúkọ olùwà ẹnì kejì ọ̀pọ̀ láti di irú rẹ̀.

3.1.1.8 Ọ̀rọ̀ Orúkọ + Ẹ̀yán

Bí àwọn ẹ̀yán kan bá yán ọ̀rọ̀ orúkọ, ìyípadà ohun a máa wáyé gégé bí a ó ẹ̀ fi hàn ní ìsàlẹ̀ yìí láti inú àlàyé Owólabí (2013:129-130).

Bí ẹ̀yán bá jẹ ẹ̀yán ajórúkọ tí ó bẹ̀rẹ̀ pẹ̀lú kónsónààtì tàbí ọ̀rọ̀ arópò orúkọ kan, bí sílẹ̀bù ìparí ọ̀rọ̀ orúkọ tí ẹ̀yán n yán kò bá ni ohùn àárín lórí, a gbọ̀dò fa fáwẹ̀lì sílẹ̀bù ìparí ọ̀rọ̀ orúkọ tí ẹ̀yán n yán gùn pẹ̀lú ohùn àárín.

ọ̀kọ̀ → ọ̀kọ̀ọ̀ Dúdú

bàtà → bàtàa Bọ̀sẹ̀

Bí sílẹ̀bù ọ̀rọ̀ orúkọ tí ẹ̀yán n yán bá ni ohùn àárín lórí tàbí tí ẹ̀yán bá jẹ ọ̀rọ̀ orúkọ tí ó bẹ̀rẹ̀ pẹ̀lú fáwẹ̀lì, a lè fa fáwẹ̀lì sílẹ̀bù ìparí ọ̀rọ̀ orúkọ bẹ̀è gùn pẹ̀lú ohùn àárín tàbí kí a má fà á gùn

àwo → àwoo Dàda

tàbí

àwo Dàda

ó ẹ̀ é ẹ̀ kí irú ìgbésẹ̀ yìí mú pónna dán ni tàbí iyè méjì, bí ọ̀rọ̀ bá rí bá yìí a gbọ̀dò ẹ̀ ìfàgùn sílẹ̀bù ọ̀rọ̀ orúkọ. Wo àpẹ̀ẹ̀rẹ̀ ìsàlẹ̀ yìí

ẹ̀ran → ẹ̀ran an dúdú

tàbí

ẹran dúdú

oun tí ó fojú hàn níbí ni pé, orúkọ ẹni tí ó ni ẹran akókó ni dúdú nítorí náà dúdú jẹ ẹyán ajórúkọ nígbà tí dúdú kejì tí kò ní ifàgùn sílẹ̀bù jẹ ọ̀rọ̀ àpẹ̀júwe tí ó n sọ irú àwò tí ẹran kẹ̀jí ní. Nítorí náà, dúdú nínú gbólóhùn kejì jẹ ẹyán asàpẹ̀júwe. Ifàgùn báyií ni Bámgbóṣé (1990) fi ṣàlàyé dídá ọ̀rọ̀ orúkọ mọ.

Bí ẹyán bá jẹ gbólóhùn àṣodorúkọ, a lè fa fáwẹ̀lì sílẹ̀bù ìparí ọ̀rọ̀ orúkọ tí ẹyán yií n yán gùn pẹ̀lú ohùn àárín tàbí kí a má fà á gùn

ayò → Mo yọ ayọ pé Bọ̀sẹ bí ọ̀mọ

tàbí

Mo yọ ayọ pé Bọ̀sẹ bí ọ̀mọ

Gégé bí ó ẹ fi ojú hàn, a ó ẹ akìyèsí pé ìtumò gbólóhùn tí ifàgùn tí wáyé yàtò sí ti ẹyí tí ifàgùn fáwẹ̀lì bẹ̀ kò ti wáyé.

Bí sílẹ̀bù ìparí ọ̀rọ̀ orúkọ tí ẹyán n yán bá ni ohùn ìsàlẹ̀ ẹyí tí ohun ìsàlẹ̀ mǐràn saájú rẹ, bí ẹyán bá sì jẹ ọ̀rọ̀ orúkọ tí fáwẹ̀lì olóhùn àárín bẹ̀rẹ̀ rẹ, ohùn sílẹ̀bù ìparí ọ̀rọ̀ orúkọ yóó di ohùn àárín

èdè → ède ewì

ọ̀rọ̀ → ọ̀rọ ọ̀mọ

ó yẹ kí a fi kún un pé àràn mọ ohùn ni ó ẹlẹ̀ nínú àpẹ̀rẹ̀ òkè yií

3.1.1.9 Gbólóhùn Alátẹ̀numọ

Gbólóhùn kan lè di alátẹ̀numọ nípa síṣe ìyípadà ohùn bí i:

Bí sílébù ìparí gbólóhùn bá ni ohùn òkè tàbí ohùn àárín gégé bí ohùn àdámó rè, láti sọ irú gbólóhùn bẹ̀ẹ̀ di gbólóhùn alátẹ̀numọ̀, a ó fa fáwẹ̀lì ìparí gbólóhùn náà gùn pẹ̀lú ohùn ìsàlẹ̀

Adé fà mí → Adé fà míí

Bólá ga → Bólá gaà

Bí sílébì ìparí gbólóhùn bẹ̀ẹ̀ bá ni ohùn ìsàlẹ̀ gégé bí ohùn àdámó rè, a le sọ gbólóhùn bẹ̀ẹ̀ di alátẹ̀numọ̀ fífa fáwẹ̀lì sílébù ìparí gbólóhùn òhún gùn pẹ̀lú ohùn àárín

Ọ̀bẹ̀ náà sà̀n → Ọ̀bẹ̀ náà sà̀n an

Adé gbá Dàpò → Adé gbá Dàpòọ̀

Ó yẹ kí ó di mímò pé, gbólóhùn alátẹ̀numọ̀ ní ibi tí ìyípadà ohùn tí wáyé yìí ni a máa ń lò nígbà tí a bá ń já ẹ̀niyàn lẹ̀gọ̀ tàbí bí ẹ̀niyàn bá ń bínú sọ̀rọ̀ (rojọ̀)

3.2 Isóhùnnípò àti Ìgbohùnnípò

Ìsóhùnnípò ni gbígbé ohùn kan láti ipò tí ó wà ló sí ipò mìíràn (ì-sí-ohùn-ní-ipò). Nígbà tí ìgbohùnnípò jẹ̀ fífi ayè gba ohun tí a sí nípò ní ipò mìíràn (ì-gba-ohùn-ní-ipò). Mọ̀yà mí ni àwọ̀n méjéèjì, wọ̀n sá bá jọ máa ń wáyé ni. Amọ̀ sá, ó ẹ̀ ẹ̀ kí isóhùnnípò nikan wáyé láì sí ìgbohùnnípò sùgbọ̀n ìgbohùnnípò kò lè wáyé láì sí isóhùnnípò.

(1)	(2)	(3)
i. gbé àga	gb'ága	gbága
ii. kọ̀ ìwé	kọ̀ `wé	kòwé
iii. wọ̀n wà nílẹ̀	wọ̀n wà n'lé	wọ̀n wà nílẹ̀
iv. èmi ni mo lọ	emi n' mo lọ	emi m mo lọ

Nínú àpẹẹrẹ òkè yìí ìgbésẹ̀ (1) fi ohùn tí a ó sí nípò hàn àti pàá pàá orí fáwẹ̀lì tí ó ti jẹyọ. Ìgbésẹ̀ (2) fi hàn pé a pa fáwẹ̀lì tí a ó si ipò rẹ̀ jẹ, èyí tí ó mí kí ohùn náà máa léfòó. Ìyẹn ni pé, ohùn náà kò ní fáwẹ̀lì tí ó gbà á nítẹ̀. Níwòn ìgbà tí èdè Yorùbá kò sì fàyè gba ohùn aléfòó, a ní láti sí i nípò lọ ibi tí àyè yóó ti gbà á. Ní ìgbà tí ìgbésẹ̀ (3) fi hàn pé ohùn aléfòó tí ó jẹ̀ àbájáde ìgbésẹ̀ (2) gbà ipò mìíràn. Ní àpẹẹrẹ̀ (i) ohùn aléfòó gba ipò ọ̀rọ̀ tí ó tẹ̀lé ọ̀rọ̀ tí ìpajẹ̀ ti wáyé tààrà sùgbọ̀n ní àpẹẹrẹ̀ (ii) ohùn aléfòó gba ipò ohùn tí ó saájú rẹ̀. Ó yẹ̀ kí a fi kún un pé ohùn tí ohùn aléfòó gba ipò rẹ̀ yóó pòórà. Ní àpẹẹrẹ̀ (iii-iv) a sí ohùn nípò lọ sí orí kònsónáàti tí kò ní ohùn kankan tẹ̀lé sùgbọ̀n tí a sọ̀ di Kònsónáàti aránmú așesílẹ̀bù tí ó sì gba ohùn báyíí. Ìyẹn tùmò sí pé, nínú àpẹẹrẹ̀ yìí ìsòhùnnípò̀ nìkan ló wáyé, ìgbésẹ̀ ìgbohùnnípò̀ kà wáyé.

Ohun kan pàtàkì tí a gbọ̀dò̀ dì mú pẹ̀lú àlàyé òkè yìí ni pé, léyìn ìpajẹ̀ ni ìgbésẹ̀ ìsòhùnnípò̀ àti ìgbohùnnípò̀ máa n wáyé. Èyí sì ni iyàtò kan pàtàkì láàrin ìgbésẹ̀ méjéèjì yìí àti ìyípadà ohùn. Kò di dandan kí ìpajẹ̀ fáwẹ̀lì wáyé kí ìyípadà ohùn tó wáyé.

3.3 Lílò Ohùn

Ọ̀nà méjì ni Yorùbá n gbà lo ohùn:

Fífi ìtumò àdámó hàn

Fífi ìtumò gírámà hàn

3.3.1 Fífi Ìtumò Àdámọ̀ Hàn

A máa n lo ohùn láti fi iyàtò itumò ọ̀rọ̀ tàbí wúnrèn tí kónsónàntì àti fáwẹ̀lì wọn jẹ̀ ìkan-ùn. Apeṛeṛe

bú	gbá	igbá
bù	gbà	igbà
bu	gba	igba
		ìgbá
		ìgbà

Ìfi ohùn kan rọ̀pò èkejì yóó fa iyàtò itumò fún àwọn ọ̀rọ̀ òkè yìí. Ohùn ọ̀tọ̀tọ̀ tí wọn ní ni ó jẹ̀ kí á mò pé wọn jẹ̀ ọ̀rọ̀ ọ̀tọ̀tọ̀ pẹ̀lú itumò ọ̀tọ̀tọ̀.

3.3.2 Fífi Ìtumò Gírámà Hàn

Ohùn tún ṣe é ló láti fi iyàtò èhun gírámà kan hàn sí òmíràn.

- i. Ayìṛe funfun
- ii. Adìṛe funfun

Ìyàtò wo ni ó wà nínú èhun gírámà òkè méjéèjì yìí? Nígbà tí àkókó jẹ̀ àpólà orúkọ, ní ibi tí a ti rí ọ̀rọ̀ orukọ (Adìṛe) àti èyán rẹ̀ (èyán asàpèjúwe). Ìkejì jẹ̀ odidi gbólóhùn ní ibi tí a ti rí Àpólà orúkọ (Adìṛe) àti kókó gbólóhùn (funfun). Ohun tí ó fà iyàtò yìí gan ni ohùn. Ohùn sílẹ̀bù tí ó pàrí adìṛe nínú àpeṛeṛe méjéèjì yàtò, èyí ni ó sì fa iyàtò èhun gírámà wọn.

3.4 Èrò Oyèbádé

Oyèbádé (2001) ṣàlàyé pé bí ìrò ohùn méjì bá padé ní ààlà mọ́fîmù, èyí tí ó bá lágbara jù ni yóó dúró, tí èkejì yóó sì pòórà tàbí kí ó sún lọ sí ibòmìrán. Bí O ba dúró fún òkè, tí A dúró fún àárín, tí I sì dúró fún ìsàlẹ̀; àpẹ̀rẹ̀ tí Oyèbádé fún wa ni:

- i. $O + I \rightarrow O$: kó àrè \rightarrow káre
- ii. $O + A \rightarrow O$: ní òpá \rightarrow lópàá
- iii. $A + A \rightarrow A$: ta ayò \rightarrow tayò
- iv. $A + I \rightarrow I$: jẹ̀ ìgbágbùn \rightarrow jẹ̀gbágbùn
- v. $I + I \rightarrow I$: bà èrù \rightarrow bèrù
- vi. $I + A \rightarrow A$: rà ilẹ̀ \rightarrow ralẹ̀

Ó ṣàlàyé pé ìdí tí àpẹ̀rẹ̀ vi rí bẹ̀è ni pé, èdè Yorùbá ní òfin tí ó n sọ ohùn ìsàlẹ̀ ọ̀rọ̀-ìṣe di ohùn àárín tí ó bá gba ọ̀rọ̀-orúkọ gégé ní ipò àbò gégé bí a ṣe fi hàn nínú àlàyé Owólabí (2013) nípa ìhun tí ìyípadà ohùn ti lè wáyé. Oyèbádé fi kún àlàyé rẹ̀ pé a kò rí $O + O$, $A + O$, àti $I + O$ nítorí pé èdè Yorùbá kò fi àyè gba kí ọ̀rọ̀ tí fáwélì bẹ̀rẹ̀ rẹ̀ ní ohùn òkè ní ìbẹ̀rẹ̀.

4.0 Ìṣọ̀nísókí

Nínú ìdánilékò yí ni a ti wo ìgbésè ajẹmóhùn. A pe ìgbésè yí ni fífi ohùn kan rọ̀pò òmíràn nínú ìṣọ̀. A sọ pé lára ìgbésè ajẹmóhùn ni ìyípadà ohùn, ìsòhùnnípò àti ìgbóhùnnípò àti arànmọ̀ ohùn. A kò wo arànmọ̀ ohùn nínú ìdánilékò yí ṣùgbọ̀n a fúnka mó ìyípadà ohùn. A mẹnù bà á wí pé, ìyípadà ohùn ni kí ohùn ọ̀rọ̀ kan gégé bí ohùn àdámọ̀ rẹ̀ yí padà sí ohùn mìíràn nígbà tí a bá lò ó nínú ìṣọ̀. A fi ìhun tí ìyípadà ohùn ti lè wáyé hàn gégé bí Owólabí (2013) ṣe ṣàlàyé rẹ̀. A tún sọ̀rọ̀ nípa ìsòhùnnípò àti ìgbóhùnnípò. A ni àwọn méjéjì lè wáyé ní tẹ̀ntẹ̀lẹ̀ ṣùgbọ̀n ohun kan tí ó yà wọ̀n sọ̀tò sí ìyípadà ohùn ni

pé, ìgbésè ìpajẹ fáwẹ̀lì kókó gbódò wáyé kí àwọn tó lè wáyé, tí kò rí bẹ̀ẹ̀ fún iyípadà ohùn.

A kò sàì sọ̀rò lórí lílo ohùn. A pín eléyí sí ọ̀nà méjì: fífi ìtumò àdámọ̀ hàn àti fífi ìtumò gírámà hàn. Àwọn ọ̀rò tí wọ̀n ní kónsónàntì àti fáwẹ̀lì kan náà máa n ní ìtumò ọ̀tọ̀tọ̀ nípa ohùn ọ̀tọ̀tọ̀ tí wọ̀n ní. Ní ìgbà tí iyàtò ohùn náà lè fa iyàtò ẹ̀hun gírámà gégé bí a ẹ̀ fi hàn nínú ìdánilẹ̀kọ̀ yìí

5.0 Ìdánwò Òpin Ìdánilẹ̀kọ̀

Dáhùn àwọn ibeèrè isàlẹ̀ yìí:

- i. Kí ni Ìyípadà ohùn?
- ii. Ẹ̀ àlàyé pẹ̀lú àpẹ̀rẹ̀ ihun tí iyípadà ohun ti máa n wáyé márùn-ún
- iii. Ìyàtò pàtàkì wo ni ó wà láàrin iyípadà ohùn àti isóhùnnípò àti ìgbohùnnípò?

6.0 Ìwé Ìtọ̀kasí

Bámgbósé Ayò (1990) *Fonólójì àti Gírámà Yorùbá*. Ibadan, University Press Ltd

Owólabí Kólá (2013) *Ìjìnlẹ̀ Ìtupalẹ̀ Èdè Yorùbá (1): Fónètíkì àti Fonólójì*.

Ibadan. Universal Akada Books Nigeria Limited

Oyèbádé Francis (2001) *Ìgbésè àti Ìlànà Fonólójì Èdè Yorùbá nínú Èkó Ìjìnlẹ̀ Yorùbá: Èdà-Èdè, Lítírésò àti Àṣà*. Olóótú: Bádé Àjàyí

ÌDÁNILÉKỌỌ KEJÌ ÀRÀNMÓ

1.0 Ìfáàrà

Nínú ìdánilékọọ tí ó kojá, a mēnu ba àrànṁọ ohùn gégé bí ọkan lára ìgbésè ajemó ohùn sùgnọn a kàn dáruko rẹ ni, a kò sàlàyé rẹ rárá. A ní a ó máa sòrò nípa rẹ níwájú. Àkókò náà tó wáyí látí wo àrànṁọ ní odidi. Àwọn ohun tí a ó pèké lù ni èyà àrànṁọ, ìhun tí àrànṁọ ti lè wáyé tó bèè tí akékọọ yóó lè sọ iyàtò tí ó wà láàrin ìró agbàrànṁọ àti ìró afàrànṁọ.

2.0 Èròngbà Ìdánilékọọ

Lópin ìdánilékọọ yíí, akékọọ yóó le:

- i. sọ orísíí èyà àrànṁọ tí ó wà
- ii. pààlà sààrin ìró agbàrànṁọ àti ìró afàrànṁọ

2.1 Ìdánwò Ìbèrè Èkọ

Gbìyànjú látí dáhùn àwọn ìbèèrè isàlẹ̀ yíí:

1. Pèlú àpẹ̀rẹ̀ sọ àwọn èyà àrànṁọ tí ó wà nínú èdè Yorùbá
2. Pààlà sààrin ìró agbàrànṁọ àti ìró afàrànṁọ.

3.0 Ìdánilékọọ

Kí ni àrànṁọ? Àrànṁọ ni agbára tí ìró kan ni látí sọ ìró mǐràn ti irú ara rẹ. Owólabí (2013:189) kì àrànṁọ bá yíí: Àrànṁọ gégé bí ìgbésè fonólójì tọka sí agbára tí ìró kan ní lórí (pípe) ìró mǐràn èyí tí ó lè mú kí ìró méjèèjì di ọkan-ùn tàbí kí wọn fi nńkankan jo ara wọn. Ìyí tùmọ̀ sí pé ìró kan lè mú gbogbo àbùdá ìró kan tàbí kí ó mú lára àbùdá ìró mǐràn. Àpẹ̀rẹ̀ ni

ọdún ọdún → ọdọdún

ọwó ọwó → ọwọ̀ọwó

nínú àpẹẹrẹ àkókó ìró ‘un’ mú gbogbo àbùdá ìró ‘o’ tí ó sì yí fáwélì ‘un’ di ‘o’.
 Àpẹẹrẹ kejì fi ohùn òkè hàn pé ó mú àbùdá ohùn ìsàlẹ̀.
 Ìró tí ìró mìíràn mú lára abùdá rẹ̀ tàbí gbogbo àbùdá rẹ̀ ni a mò sí ìró *afàrànṁọ́*.
 Nígbà tí ìró tí ó mú gbogbo àbùdá tàbí lára àbùdá ìró mìíràn ni a mò sí ìró
agbàrànṁọ́. Bámgbóṣe (1990:47) sọ pé, nígbà tí ìró kan bá yí padà láti fara jọ
 ìró mìíràn, irú iyípadà bá yí ni àrànṁọ́. Ìró tí ó yí padà ni ó gba àrànṁọ́ sára.
 Nítorí náà a lè pè é ní agbàrànṁọ́. Ìró tí ó mú kí èkejì gba àrànṁọ́ ni ó máa n
 ràn mó ìró mìíràn. Nítorí èyí a lè pè é ní afàrànṁọ́. A wá lè fi àpẹẹrẹ òkè yíi ẹ
 àlàyé àwọn kókó ọ̀rọ̀ méjéèjì (afàrànṁọ́ àti agbàrànṁọ́) bá yí; ìró ‘o’ ni ìró
 afàrànṁọ́ nítorí pé òun ni ìró mìíràn mú àbùdá rẹ̀. Ìró ‘un’ sì ni ìró agbàrànṁọ́
 nítorí pé, oun ni ó mú àbùdá ìró mìíràn.

3.1 Èyà (Orísì) Àrànṁọ́

Bí a bá lo òsùnwòn ọ̀tọ̀tọ̀, àwọn wònyí ni orísì àrànṁọ́ tí ó fojú hàn jù
 nínú èdè Yorùbá:

- (a) Àrànṁọ́wájú àti Àrànṁéyìn
- (b) Àrànṁọ́ aláifòró àti Àrànṁọ́ afòró
- (d) Àrànṁọ́ kíkún àti Àrànṁọ́ Èlẹ̀bẹ

(a) Àrànṁọ́wájú àti Àrànṁéyìn

Bí a bá lo apá ọ̀tún àti apá òsì, tí a sì gbà pé apá ọ̀tún wà ní iwájú apá
 òsì tí ìró afàrànṁọ́ tí ó wà ní apá òsì lo agbára àrànṁọ́ rẹ̀ lọ sí iwájú
 lọ bá ìró agbàrànṁọ́ láti sọ ọ̀ ti irú ara rẹ̀, èyí ni a mò sí àrànṁọ́wájú.

ilé iwé → ilèwé

a ò wá → a à wá

owó iṣẹ́ → owóoṣẹ́

Ṣùgbón bí ìrò afàrànṣṣò bá wà ní apá ọ̀tún tí ó wá lo agbára àrànṣṣò rẹ̀ sẹ̀yìn lọ bá ìrò agbàrànṣṣò tí ó wà ní apá ọ̀sì, a ó pe irú àrànṣṣò bẹ̀ẹ̀ ní àrànṣṣòyìn.

ọ̀dún ọ̀dún → ọ̀ḍọ̀ḍún

ará ọ̀run → arọ̀ọ̀run

ará oko → aróoko

(b) Àrànṣṣò aláìfòró àti Àrànṣṣò afòró

Bí a bá lo ọ̀sùnwon bí ìrò miiṣàrán bá jẹ yọ láàrin ìrò afàrànṣṣò àti agbàrànṣṣò tàbí bẹ̀ẹ̀ kọ, a lẹ̀ ya àrànṣṣò sí afòró àti aláìfòró.

Àrànṣṣò aláìfòró ni ní ìgbà tí kò bá sí ìrò miiṣàrán láàrin ìrò afàrànṣṣò àti ìrò agbàrànṣṣò. Àpèèrè ni

ilé ìwé → ilèèwé

ará ọ̀run → arọ̀ọ̀run

kú àbò → káàbò

omọ àlè → omààlè

Àmọ, bí ìrò miiṣàrán bá wà lára ìrò afàrànṣṣò àti ìrò agbàrànṣṣò, irú àrànṣṣò bẹ̀ẹ̀ ni a mò sí àrànṣṣò afòró. Àpẹ̀ẹ̀rẹ̀ ni:

oní + ata → aláta

oní + eja → eléja

oní + ewé → eléwé

A ó rí pé ìrò méjì ló wà láàrin ìrò agbàrànṣṣò àti ìrò afàrànṣṣò.

(d) Àrànṣṣò Kíkún àti Àrànṣṣò Èlẹ̀bẹ̀

Tí ìrò afàrànṣṣò bá lo agbára àrànṣṣò rẹ̀ láti jẹ kí ìrò agbàrànṣṣò mú gbogbo àbùdá ìrò afàrànṣṣò tó bẹ̀ẹ̀ tí ìrò afàrànṣṣò àti ìrò agbàrànṣṣò di ọ̀kan-ùn, irú àrànṣṣò bẹ̀ẹ̀ ni a mò sí àrànṣṣò kíkún. Àpẹ̀ẹ̀rẹ̀ ni:

ọ̀dún + ọ̀dún → ọ̀ḍọ̀ḍún

omọ + àlè → omààlè

a ɕe àkíyèsí pé ìró ‘un’ tí ó ní ohùn òkè gba gbogbo àbùdá ìró ‘o’ olóhùn àárín tí ó jé ìró afàrànṡó pẹ̀lú gbogbo àbùdá rẹ̀ tó bẹ̀ẹ̀ tí àwọn méjèjè fi di òkan-ùn. Ohun kan náà ni ó ɕelẹ̀ ni àpẹ̀rẹ̀ kejì ní ibi tí ìró o tí ó gbèyìn omọ sọ àbùdá rẹ̀ nù látí mú àbùdá ìró a tí ó bẹ̀rẹ̀ àlè pẹ̀lú ohùn rẹ̀.

Àmó tí ìró agbàrànṡó bá mú apá kan lára àbùdá ìró afàrànṡó, a jé pé ìrú àrànṡó bẹ̀ẹ̀ jé àrànṡó ẹ̀lẹ̀bẹ̀. Àpẹ̀rẹ̀ ni:

ìwònyí → ìwòní

ó wà níbí → ó wà níbí → ó wà m̄ bí

ohun tí ó ɕelẹ̀ níbí ni pé, ìpajẹ̀ ìró ‘y’ fi ànfààní sílẹ̀ fún ìró ‘i’ látí mú ìránṡú ìró ‘on’ tí òun náà fi di ìró aránṡupè ‘in’. Ìpajẹ̀ fáwẹ̀lì nínú òrò ‘níbí’ sọ kónsónántì [n] di kónsónántì aránṡú aɕesílẹ̀bù. Ẁgbón torí pé ó n jẹyọ sáájú kónsónántì afẹ̀jì-ètè-pè, òun náà mú àbùdá yìí látí sọ ó di ‘m̄ bí’

3.2 Àrànṡó Ohùn àtí Àrànṡó Fáwẹ̀lì

Bámgbóṕé (1990) ni àrànṡó lè jé àrànṡó ohùn àtí àrànṡó fáwẹ̀lì

3.2.1 Àrànṡó Ohùn

Àrànṡó ohùn ni ìyípadà ohùn kan látí fara jọ ohùn mìíràn. Bí àpẹ̀rẹ̀

eégún → eégún

oókan → oókan

aájò → áájò

eérú → éérú

ohun tí ó fojú hàn nínú àwọn àpẹ̀rẹ̀ òkè yìí ni pé ohùn òkè rànṡó ohùn àárín.

oògùn → òògùn
 eèpè → èèpè
 oòrùn → òòrùn
 ò-ṣiṣé → òṣiṣé
 ò-jowú → òjòwú

a ṣàkíyèsí pé ohùn ìsàlẹ̀ ràn mó ohùn àárín nínú àpẹẹrẹ̀ òkè yí

ọ̀rò ọ̀mọ̀ → ọ̀rọ̀ ọ̀mọ̀
 irú ẹ̀ran → iru ẹ̀ran
 igò epo → igo epo

ohun tí ó fojú hàn nǐbí ni pé ohùn àárín ràn mó ohùn ìsàlẹ̀

ẹ̀gbé ẹ̀gbé → ẹ̀gbẹ̀ẹ̀gbé
 ojó ojó → ojọojó

àràn mó tí ó wáyé nǐbí ni pé ohùn àárín sọ ohùn òkè di irú ara rẹ̀

ọ̀wọ̀ ọ̀wọ̀ → ọ̀wọ̀ọ̀wọ̀
 èlọ̀ èlọ̀ → èlèèlọ̀

àpẹẹrẹ̀ yí fi hàn pé ìró ohùn ìsàlẹ̀ sọ ohùn òkè di irú ara rẹ̀.

3.2.2 Àràn mó Fáwẹ̀lì

Àràn mó fáwẹ̀lì ni ìyípadà fáwẹ̀lì kan l;ati fara jọ fáwẹ̀lì mìíràn. Bámgbóṣé (1990) ní tí F₁ bá dúró fún fáwẹ̀lì àkókó, tí F₂ bá dúró fún èkẹ̀jì, ó wá gbé òfin àràn mó yí kalẹ̀

$$F_1 + F_2 \rightarrow F_1 + F_1$$

Tàbí

$$F_2 + F_2$$

Èyí tùmò sí pé bí fáwẹ̀lì máàjì bá padé ní ààlà sílẹ̀bù, ó ṣe é ṣe kí ọ̀kan nínú àwọn mú àbùdá èkẹ̀jì. Àpẹẹrẹ̀ ni

ilé iṣé → iléesé
 kú iṣé → kúusé

èrù igi → èrùugi

Bámgbóṣé wá ṣe àfihàn àpẹ̀ẹ̀rẹ̀ kòbẹ̀gbẹ̀mu òfin yìí. Ó ní i tàbí in kò gba àrànṁọ́ lára fáwẹ̀lì tàbí kónsónàntì aránmúpẹ̀ aṣesílẹ̀bù tí ó fẹ̀gbẹ̀ tìí

mí ò lọ → mi ìn lọ

kì n parọ́ → kì í parọ́.

3.3 Ìhun tí Àrànṁọ́ ti máa n wáyé

Àrànṁọ́ fáwẹ̀lì máa n jẹyọ́ nínú àwọn èhun wònyí:

1. Ọ̀rọ̀-Orúkọ àti Ọ̀rọ̀- Orúkọ

Nínú èhun yìí, fáwẹ̀lì i tí ó bèrẹ̀ ọ̀rọ̀-orúkọ kejì gbọ̀dọ́ yí padà láti gba àrànṁọ́ lára fáwẹ̀lì tí ó gbèyìn ọ̀rọ̀-orúkọ kííni nínú àwọn àpẹ̀ẹ̀rẹ̀ isàlẹ̀ yìí:

ilé ilẹ̀ → iléelẹ̀

ọ̀rọ́ isẹ̀ → ọ̀rọ̀osẹ̀

ètò ilú → ètò̀lú

Bámgbóṣé pe àkíyèsí wa sí i pé bí fáwẹ̀lì i bá gbèyìn ọ̀rọ̀-orúkọ kííni, irú àrànṁọ́ òkè yìí kíí sáábá wáyé:

ìdí omi → *ìdóomi

orí oko → *oróoko

Àmọ́ ni ti àwọn fáwẹ̀lì tí ó kù, tí àrànṁọ́ bá wáyé, fáwẹ̀lì tí ó gbèyìn ọ̀rọ̀-orúkọ kííni ni ó máa n gba àrànṁọ́ lára fáwẹ̀lì tí ó bèrẹ̀ ọ̀rọ̀-orúkọ kejì.

ará oko → aróoko

ìyá egbé → ìyẹ̀egbé

aṣọ̀ òkè → aṣò̀okè

omọ́ oko → omooko

ó fi kún un pé kì í ẹ̀ gbogbo ọ̀rọ̀-orúkọ àti ọ̀rọ̀-orúkọ ni a máa ń ẹ̀ àrànṡó fún. Bí àpẹ̀ẹ̀rẹ̀

adé ọ̀ba → *adọ̀ọ̀ba

ewé obì → *ewóobì

ijó agbo → ijáagbo

2. Awọn wúnrèn gírámà kan àti ọ̀rọ̀-arópò-orúkọ gégé bí olùwà. Àwọn wúntèn gírámá bí ñjé, ẹ̀bí/ẹ̀bí, àní, àsé, tí, tàbí/àbí, pé, kí, bí. Fáwẹ̀lì àwọn wúnrèn yìí ni ó máa gba àrànṡó

ñjé o lọ? → ñjó o lọ?

sé o lọ? → só o lọ?

ó yẹ kí o lọ → ó yẹ kó o lọ

àwọn kòbẹ̀gbẹ̀mu kan wà tí a máa ń ẹ̀ fáwẹ̀lì pípajẹ̀ fún dípò àrànṡó.

Àpẹ̀ẹ̀rẹ̀ ni

bí o bá lọ → * bó ó bá lọ

bí o bá lọ → b'ó bá lọ

3. Ọ̀rọ̀-arópò-orúkọ gégé bí olùwà àti Atọ̀ka ìyísódì

Atọ̀ka ìyísódì máa ń gba àrànṡó lára ọ̀rọ̀-arópò-orúkọ

mì ò lọ → mì ìn lọ

ẹ̀ ò lọ → ẹ̀ ẹ̀ lọ

wọn ò lọ → wọn ọ̀n lọ

4. Ọ̀rọ̀-ìşẹ̀ Kú àti Ọ̀rọ̀-orúkọ

Nínú ẹ̀hun yìí u ni ó máa ń gba àrànṡó lára fáwẹ̀lì mìíràn

kú àbọ̀ → káàbọ̀

kú işẹ̀ → kuşẹ̀

kú alẹ̀ → káalẹ̀

akíyèsí ni pé kú + isẹ tako àgbékalẹ̀ Bámgbóṣẹ́ tí ó sọ pé ìró **u** ni ó gba àrànṁọ̀ sùgbọ̀n nńbí òun ni ó fa àrànṁọ̀. Ìdí tí èyí fi rí bẹ̀ẹ̀ ni pé kò tń sí òfin gbéetán fún àrànṁọ̀ èdè Yorùbá

5. Àfòṁọ̀-ìbẹ̀rẹ̀ oní àti Ọ̀rọ̀-orúko

Nínú èhun yíí, fáwẹ̀lì ó nínú oní ni ó má n gba àrànṁọ̀ lára fáwẹ̀lì tí ó bẹ̀rẹ̀ ọ̀rọ̀-orúko. Kí èyí tó lẹ̀ rí bẹ̀ẹ̀, kọ̀nsónántì n gbọ̀dọ̀ di 1. Èyí sì máa n rí bẹ̀ẹ̀ tí fáwẹ̀lì tí ó bẹ̀rẹ̀ ọ̀rọ̀-orúko kì í bá ẹ̀ i.

oní ata → aláta
oní eja → ẹ̀léja
oní ewé → eléwé

6. Olùwà àti wúnrẹ̀n ìbá tàbí ìbáà

Fáwẹ̀lì i ni ó máa n gba àrànṁọ̀ nínú èhun yíí

ọ̀rọ̀ ìbá jáde → ọ̀rọ̀ò bá jáde
ìlú ìbáa tú → ìlúù báa tú
àwa ìbá lọ → àwaà bá lọ

7. Ọ̀rọ̀-arọ̀pò-orúko gégé bí olùwà àti wúnrẹ̀n á

Nínú èhun yíí, kan-ńpa ni fún wúnrẹ̀n á láti para dà di ẹ̀. Sùgbọ̀n wọ̀fún ni àrànṁọ̀ pẹ̀lú fáwẹ̀lì inú wọ̀n.

*ẹ̀ á lọ → ẹ̀ ẹ̀ lọ
Wọ̀n á lọ → wán án lọ

8. Atọ̀ka ìbá-ìsẹ̀lẹ̀ n nínú àwọ̀n èhun kan

Atọ̀ka ìbá-ìsẹ̀lẹ̀ n ni ó máa n gba àrànṁọ̀ nínú àwọ̀n èhun wọ̀nyí:

(i) Pẹ̀lú atọ̀ka ìyísódi kì

kì n jáde → kì n jáde
wọ̀n kì n sẹ̀kà → wọ̀n kì í sẹ̀kà

(ii) Pẹ̀lú tí tàbí ni

ọ̀rọ̀ tí n túlé → ọ̀rọ̀ tí í túlé

ojú oró ni n lékè omi → ojú oró ní í lékè omi

(iii) Pèlú ibá-ìsèlè n keji

*ó n bá wọn n lọ → ó n bá wọn ọn lọ

*ó n sọrò n bọ → ó n sọrò ọ bọ

9. Ọrò-ìṣe àti Ọrò-ìṣe ọbòrọ

Nínú èhun yìí, í tí ó bèrè ọrò-ìṣe ọbòrọ gbódò gba àrànṣọ lára fáwélì tí ó sáájú rẹ

ó sòro i ṣe → ó sòro ó ṣe

ó fèrè í dé → ó fèrè é dé

10. Èhun tàbí ọrò nínú èyí tí a ti ṣe kónsónàntì pípaje

Léyìn tí a bá pa kónsónàntì jẹ, àrànṣọ máa n wáyé. E jẹ kí a wo àwọn àpẹẹrẹ ìsàlẹ̀ yìí

lọ sílé → lọlẹ

òtító → òótó

ẹ̀rìnṣéjì → ẹ̀ẹ̀ṣéjì

4.0 Ìṣọ̀nísókí

Nínú ìdánílẹ̀kọ̀ọ̀ yìí ni a ti wo agbára tí ìró kan ni láti sọ ìró m̀íràn di irú ara rẹ. A pààlà sààrín ìró afàrànṣọ àti ìró agbàrànṣọ. a sì wo èyà àrànṣọ tí ó wà ní èdè Yorùbá; àwọn bí i àrànṣọwájú, àrànṣọyìn, àrànṣọ aláìfòró, àrànṣọ afòró, àrànṣọ kíkún àti àrànṣọ ẹ̀lẹ̀bẹ. A kò sàì m̀enu ba àrànṣọ ohùn àti àrànṣọ fáwélì àti ihun tí àrànṣọ fáwélì ti máa n wáyé

5.0 Ìdánwò Ọ̀pin Ìdánílẹ̀kọ̀ọ̀

Gbìyànjú láti dáhùn àwọn ibèèrè ìsàlẹ̀ yìí:

1. Pèlú àpẹẹrẹ sọ àwọn èyà àrànṣọ tí ó wà nínú èdè Yorùbá

2. Pààlà sààrin ìró agbàrànmó àti ìró afàrànmó.

6.0 Ìwé Ìtókasi

Bamgbose Ayo (1990) *Fonólòjì àti Gírámà Yorùbá*. Ibadan. University Press Limited

Owólabí Kólá (2013) *Ìjìnlẹ̀ Ìtupalẹ̀ Èdè Yorùbá (1): Fónétíki àti Fonólòjì*. Ibadan. Universal Akada Books Nigeria Limited

ÌDÁNILÉKỌỌ KĘTA

ÌPAJẸ

1.0 Ìfáàrà

Ìgbésè fonólòjì kan pàtàkì tí ó máa n sẹlẹ tí a bá n sòrò ni ìró pípajẹ. Kókó ohun ìdánilẹkọọ yìí dá lé lórí gba-an ni ìró pípajẹ. A ó fún ka mó àwọn ìró tí a lè pa jẹ àti sàkání tí a lè ti pá wọn jẹ.

2.0 Èròngbà Ìdánilẹkọọ

Ní òpin ìdánilẹkọọ yìí, akẹkọọ yóó le:

- i. Sàlàyé ìpajẹ fáwẹlì àti kọnsónàntì
- ii. Tọka sí ihun tí ìpajẹ fáwẹlì ti lè wá yé

2.1 Ìdánwò Ìbèrẹ Ìdánilẹkọọ

- a. Sàlàyé pẹlú àpẹẹrẹ ìpajẹ fáwẹlì àti kọnsónàntì
- b. Tọka sí ihun tí ìpajẹ fáwẹlì ti lè wá yé

3.0 Ìdánilẹkọọ

Kí ni ìpajẹ?

Nígbà tí ìró bá sọ nù nínú ọrọ, àpólà tàbí gbólóhùn bí a ti hun ìsọ ni àwọn onímọ fonólòjì máa n sọ pé ìpàrójẹ ti wáyé (Oyèbádé 2001:72). Èwè, Owólabí (2013:172) rí ìpajẹ gégé bí ìgbésè fonólòjì kan, tí fifo àwọn ìró tàbí síso àwọn ìró nù nígbà tí a bá n safò geere. Fáwẹlì, kọnsónàntì, ohùn àti àpapọ wọn ni a lè pa jẹ.

3.1 Ìpajẹ Kọnsónàntì

Oyèbádé (2001) sọ pé Oyèláràn (1971) ní ìró kónsónàntì r, w, àti y ni a máa n pa jẹ jù lédè Yorùbá. Àpẹẹrẹ ni

Ìpajẹ r

(a)

kúrò → kúò

koríko → koóko

orúkọ → oóko

(b)

dára → dáa

fẹrẹ → fẹẹ

àkàrà → àkàà

Oyèbádé ni Oyèláràn kò fún wa ní ofin tí a lè tẹlẹ láti ẹ ipajẹ. Ó wa sọ pé Akinlabí (1990) gbé òfin méjì kalẹ:

- i. Pa r jẹ bí ó bá sù yọ láàrin fáwẹlì méjì tí ó jọ ara wọn;
- ii. Pa r jẹ láàárín fáwẹlì méjì bí ọkan nínú wọn bá jẹ àhánupè

Àpẹẹrẹ ni:

a

kúrò → kúò
koríko → kóoko
òrìsà → òòsà
àdúrà → adúà

b

dára → dáa
fẹrẹ → fẹẹ
oríkì → oókì
èrẹkẹ → èẹkẹ

Akinlabí wá tọka sí àwọn àyàfi kan, ọkan lára wọn sì ni pé, a kò lè pa r jẹ bí ó bá jẹ pé òun nìkan ni kónsónàntì tí ó wà nínú ọrọ náà:

ara → * aa

òrò → *òò

ìró → *ìó

àwọ̀n kòbẹ̀gbẹ̀mu mìíràn ni

ewúré → *ewúé

yàrá → * yàá

ọ̀gọ̀rin → *ọ̀gọ̀in abbl

Ìpajẹ w

Ìró kónsónàntì mìíràn tí a lè pajẹ ni w nínú ọ̀rò bí i:

báwo → bá o → bóo

kéwú → kéú

ọ̀mọ̀lúwàbí → ọ̀mọ̀l;upabí

Ìpajẹ y

Ìró kónsónàntì mìíràn tí a lè pa jẹ ni ìró y

Àjàyí → Àjàí

láyé → láé

gbáríyẹ̀ → gbáríẹ̀

adìyẹ̀ → adìẹ̀

Ìpajẹ h

Ìró kónsónàntì m̀ìràn ti a lè pajẹ ni ìró h

gbohungbohùn → gboungbou

kèhìndé → kèìndé

Ìpajẹ l

Méjìlélógún → méjìélógún

tilẹ̀ → tiẹ̀

Ìpajẹ k

kò → ò

ọ̀lákìítán → ọ̀láiítán

àkíkẹ̀ → àíkẹ̀ → àákẹ̀

èkíkáná → iíkáná → èékáná

òkánkán → òánkán → òókán

3.2 Ìpajẹ F́áwẹ̀lì

Nígba tí f́áwẹ̀lì méjì bá dúró ti ara wọn pẹ̀lú ohùn orí wọn ní tẹ̀lẹ̀ntẹ̀lẹ̀ ní ààlà mófîmù, a lè pa ọ̀kan lára àwọn f́áwẹ̀lì méjéèjì jẹ pẹ̀lú ohùn orí wọn

Kó ẹja → kéja

ta ẹran → tẹran

fẹ owó → fówó

fẹ ọwó → fẹwó

3.2.1 Ìhun tí Ìpajẹ Fáwẹ̀lì ti lẹ̀ Wáyé

Oyèbádé (2001) tọka sí Owólabí (1989) tí ó ti di àtúntẹ ní (2013) pé àwọn wònyí ni ìhun tí ìpajẹ fáwẹ̀lì ti máa n wáyé

- i. Inú Àpólà Orúko:
Ìdí ọkọ → ìdíkọ
etí odò → etídò
ìyá ọkọ → iyako
ewé oko → ewéko
- ii. Inú àsopò oní pẹ̀lú ọ̀rọ̀ orúko
Oní ị̀ṣu → oníṣu
Oní ìwàásù → oníwàásù
Oní ìgbàgbọ̀ → onígbàgbọ̀
Oní ijàngbòn → onígbàgbọ̀
- iii. Àlàfo ọ̀rọ̀-ìṣe àti ọ̀rọ̀ orúko
ṣẹ oyún → sẹyún
dá owó → dáwó
tẹ ewé → tẹwé
- iv. ọ̀rọ̀ ìṣe àti ọ̀rọ̀ arópò-orúko
gbé e → gbe
tu ú → tu
pa á → pá
- v. àwọn ìhun mìíràn
àfi èyin náà → afèyin náà

àti àwọn náà → àtàwọn náà

Şé Adé wá? → Şádé wá

vi. oní itumò àkànlò

rán etí → rántí

fẹ ọwó → fẹwó

yí owó → yíwó

gbé ẹsẹ → gbésẹ

3.3 Ìpajẹ Ohùn

Owólabí (2013: 178) şàlàyé pé léyìn ìpajẹ fáwẹ̀lì ni ipajẹ ohùn máa n wáyé. O fi kún un pé ní ìgbá mìíràn ìpajẹ ohùn lè wáyé léyìn ìgbésẹ̀ ìsòhùnnípò àti ìgbohùnnípò. Ó tún şàlàyé àwọn ihun tí ìpajẹ ohùn ti máa n wáyé şùgbón àyè kò ní gbà wá láti wò àwọn ihun yí a ó kan şe àpẹẹre ni.

bí ó → bó (bí o bá lọ → bó bá lọ)

bàtà ó pò → bàtà pò

ní ìmò → nímò

4.0 Ìsonísókí

Ìdánilẹ̀kọ̀ọ̀ yí ni a ti wo ìpajẹ gégé bí i ìgbésẹ̀ fonólójì. Àwọn onímò şàlàyé pé ìpajẹ yí ni ó ya elédè sọtò sí ẹnì tí ó sèsè n kó èdè. Awo orísìí ìpajẹ inú èdè Yorùbá bí i ìpajẹ kónsónàntì, ìpajẹ fáwẹ̀lì àti ìpajẹ ohùn. A wo àwọn ihun tí ìpajẹ fáwẹ̀lì ti lè wáyé.

5.0 Ìdánwò Òpin Ìdánilẹ̀kọ̀ọ̀

Dáhùn àwọn ibèèrè ìsàlẹ̀ yí

a. Şàlàyé pẹ̀lú àpẹẹre ìpajẹ fáwẹ̀lì àti kónsónàntì

b. Tọka sí ihun tí ìpajẹ fáwẹ̀lì ti lè wá yé

6.0 Ìwé Ìtọkasi

Owólabí Kólá (2013) *Ìjìnlẹ̀ Ìtupalẹ̀ Èdè Yorùbá (1): Fónétîkì àti Fonólójì.*

Ibadan. Universal Akada Books Nigeria Limited

Oyèbádé Francis (2001) *Ìgbésè àti Ìlànà Fonólójì Èdè Yorùbá nínú Èkó Ìjìnlẹ̀*

Yorùbá: Èdá-Èdè, Lítírésò àti Àṣà. Olóòtú: Bádé Àjàyí

ÌDÁNILÉKỌ́ KẸ́RIN

ÌSỌDÀRÁN MÚPÈ ÀTI ÌSỌDÀÌRÁN MÚPÈ

1.0 Ìfáárà

Ọkàn lára àwọn àkòrí ọrọ́ tí ó yẹ kí a mẹnù bà ni ìsọdàránmúpè àti ìsọdàìránmúpè. Ìdí fún yìí ni pé púpọ̀ àkẹkọ̀ọ́ ni kò mọ̀ ìyàtò tí ó wà láàrin ìró aránmúpè àti ìró tí a sọ di àránmúpè. Ohun tí ó dájú ni pé ìyàtò wà láàrin àwọn méjéèjì. Èyí gàn-an sì ni ìdánilẹkọ́ọ́ yìí dá lé lórí. A sì ní ìrètí pé lópin ìdánilẹkọ́ọ́ yìí, akẹkọ́ọ́ yóó lè dá ìró àránmúpè àti ìró tí a sọ di aránmúpè. A ní ìrètí pé, akẹkọ́ọ́ yóó lè ṣàlàyé ìgbésè fonólójì tí ó n sọ ìró aránmúpè di àìránmúpè pèlú àpẹẹrẹ́ tí ó mìná dọko.

2.0 Èròngbà Ìdánilẹkọ́ọ́

Ní ọpin ìdánilẹkọ́ọ́ yìí, akẹkọ́ọ́ yóó lè:

- i. Tọka sí àwọn ìró àránmúpè yàtọ́ sí ìró àsọdàránmúpè
- ii. Ṣàlàyé ìgbésè ìsọdàìránmúpè

3.0 Ìdánilẹkọ́ọ́

Ìró tí a pè nígbà tí afàsé wá sílẹ̀, tí èémí n gbà imú àti ẹnu jáde ni a mọ̀ sí ìró aránmúpè. Àpẹẹrẹ́ irú ìró kónsónàntì bẹ̀ẹ̀ ni ìró [n] àti ìró [m]. Àpẹẹrẹ́ ìró fáwẹ̀lì rẹ̀ ni [ĩ], [ã], [ũ], [ɔ̃], àti [ẽ]. Ohun kan pàtàkì tí ó yẹ kí a mọ̀ ni pé, ìránmú jẹ ọkan lára àbùdá àwọn ìró tí a fi ṣe àpẹẹrẹ́ yìí. Èyí yàtò sí àwọn ìró tí

won kò ní àbùdá ìránmú láti ìbèrè pèpè sùgbón tí won gba àbùdá yí nípa ìgbésè fonólójì. Ìyẹn tùmò sí pé a sọ ìrú àwon ìró bẹ̀ di ìránmú ni. Àwon ìró bẹ̀ ni à n pè ní asoḍarànmúpè tí ìgbésè fonólójì bẹ̀ sì n jẹ̀ isoḍarànmúpè.

3.1 Isoḍarànmúpè

Èyí ni ìgbésè fonólójì ní ibi tí ìró àìránmúpè ti máa n gba àbùdá ìránmúpè. Àwon onímò kan rí i gégé bí àránmó, nítorí pé, ìró tí kii se aránmúpè yí gba àbùdá ìró miiṛàn ni láti ní àbùdá ìránmúpè. A lè se àpẹ̀pẹ̀ ìró kónsónànti ati fáwẹ̀lì. A ó kókó wo àpẹ̀pẹ̀ ìró kónsónànti ná, kí a tó wo àpẹ̀pẹ̀ ìró fáwẹ̀lì.

3.1.1 Iso-kónsónànti-di-aránmú

Gégé bí àlàyé Oyelaran (1971) àti Pulley blank (1988:258), won ṣàlàyé pé àwon ìró adún (b.a [r,w,y,h]) a máa gba ìránmú bí won bá jẹyọ ni àgbègbè tí ìránmú bá wà. Ìyẹn ni pé bí ìró [r], [w], [y] àti [h] bá jẹyọ saájú ìró fáwẹ̀lì aránmúpè, won yóó yípadà di [r̃], [w̃], [ỹ] àti [h̃] nínú àpẹ̀pẹ̀ bí i

rìn	/r̃/	==>	[r̃ ɪ]
wón	/w̃/	==>	[w̃ ɔ]
yún	/j̃/	==>	[j̃ ʊ]
hun	/h̃/	==>	[h̃ ʊ]

A ó ṣàkíyèsí pé, àwon ìró fáwẹ̀lì aránmúpè tí won jẹyọ saájú àwon ìró adún yí ni ó fà á tí àwon ìró kónsónànti yí náa fi gba àbùdá aránmú. Èyí sì ni a lè pè ni iso-kónsónànti-di-aránmúpè.

3.1.2 Iso-fáwẹ̀lì-di-aránmúpè

Èyí ni síso ìró fáwẹ̀lì tí ó jẹ̀ àìránmúpè dí aránmúpè nítorí pé ó gba àbùdá ìránmú yí lára ìró aránmú tí ó fẹ̀gbẹ̀kẹ̀gbẹ̀ pèlú rẹ̀. A ó wo àpẹ̀pẹ̀ níbi tí ìró fáwẹ̀lì ti gba ìránmú láti ara kónsónànti

aránmúpè. A ó sì tún wò ó níbi tí wón ti gba ìránmú láti ibi ti òrò méjì ti pààlà.

3.1.2.1 Ìsọ-fáwẹ̀lì-di-arámúpè-àárín-òrò

Ìgbésẹ̀ yìí ni síṣọ̀ ìrò fáwẹ̀lì tí ó jẹ̀ pé ó jẹ̀ àìránmúpè di aránmúpè ní àárín òrò kan ní ibi tí ìrò kónsónàntì aránmúpè ti n sọ fáwẹ̀lì àìránmúpè di aránmúpè.

Àpẹẹrẹ̀ ni

omọ /omɔ/ ==> [omɔ̃]

omi /omi/ ==> [omĩ]

iná/ina/ ==> [inǎ]

mu /mu/ ==> [mũ]

A ó ṣàkíyèsí pé, gbogbo ìrò tí ó tẹ̀lé ìrò kónsónàntì aránmúpè gba ìránmú láti ara wón, awón náà sì di ìrò aránmu. Èyí ni a lè pè ní àpẹẹrẹ̀ ìsọfáwẹ̀lìdàránmúpè.

3.1.2.2 Ìsọ-fáwẹ̀lì-di-arámúpè-ààlà-òrò

Awobuluyi àti Oyebade (1995) wòye pé bí a bá pa ìrò aránmúpè kan jẹ̀ ni ààlà òrò méjì, àbùdá ìránmú kíí sáà di pípaṣẹ̀. Àbùdá ìránmú yìí sì máa n ràn mọ̀ ìrò fáwẹ̀lì tí ó bá tẹ̀lé e. Èyí sáàbà máa n ṣẹ̀lẹ̀ nínú ìhun tí òrò-ìṣe ti pààlà pẹ̀lú Àpólà Orúkọ. Ẹ̀ jẹ̀ kí a wo àpẹẹrẹ̀ ìsàlẹ̀ yìí:

pín eja /kpĩ eja/ => [kp̃ eja] => [kp̃eja]

rán ẹ̀wù /rǎ ẹ̀wù/ => [r̃ ẹ̀wù] => [r̃ẹ̀wù]

dín eja /dĩ ɛdʒa/ => [d̃ ɛdʒa] => [d̃ɛdʒa]

Á ó ɕe àkíyèsí pé ìró fáwẹ̀lì ọ̀rọ̀-ìᕐᕐ tí ó jẹ́ fáwẹ̀lì aránmúpè ní a pàjẹ́ nínú àwọn àpẹ̀ᕐᕐ ọ̀kẹ̀ yìí. a tún rí i pé, ní ìgbà tí a pa àwọn ìró fáwẹ̀lì náà jẹ́ tán, àbùdá ìránmú àwọn fáwẹ̀lì náà kò di pípajẹ́. Àbùdá yìí ni ó sì ràn mó fáwẹ̀lì àìránmúpè tí ó bèrẹ̀ ọ̀rọ̀-orúkọ tí ọ̀rọ̀-ìᕐᕐ bá pààlà. Èyí mú kí fáwẹ̀lì tí kíí ɕe aránmúpè gba àbùdá aránmú gégé bí ó ɕe hǎnde níbi àbájáde àyọ́rísí ìgbésẹ̀ ìpajẹ́ tí ó wáyé.

3.2 Ìᕐᕐdàìránmúpè

Èyí ni ìgbésẹ̀ fonólójì ní ibi tí ìró aránmúpè yóó ti sọ àbùdá ìránmú rẹ̀ nù tí yóó sì di ìró àìránmúpè. Ìpajẹ́ àti àràn mó ni ó sáà mǎa n fa ìgbésẹ̀ yìí.

3.2.1 Ìᕐᕐdàìránmúpè aláràn mó

Ìgbésẹ̀ yìí má n wáyé nínú mófîmù kan. E jẹ́ kí a wo àpẹ̀ᕐᕐ

èniyàn = /ènĩjǎ/ = [èĩjǎ] ==> [èèjǎ]

esinsin = /esĩsĩ/ = [eĩsin] ==> [eesĩ]

egúngún = /egũgũ/ = [eũgũ] ==> [eégún]

A ó ɕàkíyèsí pé ìpajẹ́ kónsónǎntì ni ó kókó ɕelẹ̀. Èyí mú kí àwọn fáwẹ̀lì aránmúpè àti àìránmúpè fẹ̀gbékẹ̀gbé, léyìn náà ni fáwẹ̀lì àìránmúpè sọ fáwẹ̀lì aránmúpè di irú ara rẹ̀ tó bèè tí ìró àràn mó sọ ìránmú rẹ̀ nù, tí ó sì di àìránmúpè gégé bí a ti rí i nínú àpẹ̀ᕐᕐ ọ̀kẹ̀ yìí

Ó tún ɕe é ɕe kí irú ìgbésẹ̀ yìí wáyé láàárín mófîmù méjì nínú ọ̀rọ̀ bí i:

ọ̀dúnọ̀dún = /ɔdũɔdũ/ = [ɔdɔɔdũ]

ọ̀gbónọ̀gbón = /ɔgbɔ̃gbɔ̃/ = [ɔgbɔɔgbɔ̃]

ọ̀kanọ̀kan = /ɔkǎɔkaɔ/ = [ɔkɔɔkǎ]

Ni ibi àwọn àpeṣere yìí, a ṣàkíyèsí pé, kò sí ìpajẹ kankan bí ó tilẹ̀ wù kó mọ. Ìgbésẹ̀ àràn mú níkan ni ó fà á tí àwọn ìró aránmúpè fi sọ àbùdá ìránmú wọn nù láti di àràn múpè.

Ìgbésẹ̀ ìsodàìránmúpè tún lé wáyé lẹ̀yìn àwọn ọ̀rọ̀ kan. E jẹ́ kí a wo àpeṣere bí i:

rà ǔ ==> rà á

tà ǔ ==> tà á

kà ǔ ==> kà á

je fǔ mi = je ǔ mi ==> je é mi

jà fǔ mi = jà ǔ mi ==> jà á mi

Ohun tí ó fojú hàn ni pé, gbogbo ibi tí ìsodàìránmúpè ti wáyé nínú àpeṣere òkè yìí ni a ti rí ìfarahàn àràn mú.

3.2.2 Ìsodàìránmúpè onípajẹ

Ìgbésẹ̀ yìí ni ibi tí a ti sọ ìránmú nu nípa ìpàrójẹ. Èyí lè wáyé nínú ẹ̀yọ̀ ọ̀rọ̀ tàbí láàárín àkójopò ọ̀rọ̀.

oní + èdè = elédè

oní + ata = aláta

oní + ɛɖza = eléɖza

kò yẹ́ kí á gbàgbé pé ìró aránmúpè [í] ni a pajẹ nínú àpeṣere òkè yìí. Ní ìwòn ìgbà tí àràn mú ti kúrọ̀ ní àgbegbe tí ìró [n] ti jẹ̀yọ̀, ìró náa yí padà di irú rẹ̀ tí kíi ẹ̀ aránmúpè (ìró [l]). Èyí gan-an sì ni ìsodàìránmú tí ó wà nínú àwọn àpeṣere náà. Àwọn ìgbésẹ̀ fonólójì mìíràn tí ó wáyé láti ni àyọ̀rísí àbájáde òke yìí ni àràn mú, ìsòhùnnípò àti ìgbohùnnípò.

Bí a bá tún wo àpeṣere bí i

fǔ olú kẹ́ = f olú kẹ́ ==> fólúkẹ́

fǔ olú ƙó = f olú ƙó ==> fólúƙó

bù kǔ olá = bù k olá ==> bùkolá

Nínú àpẹ̀ẹ̀rẹ̀ yìí, ìgbésẹ̀ ìpajẹ̀ nìkan ni ó wàyé, ìró aránmúpè sì ni a pajẹ̀ bí ó tilẹ̀ jẹ̀ pé ohun orí ìró ti a pajẹ̀ ni a fi ààyè gba lórí ìró mìíràn.

A tún lè wo àpẹ̀ẹ̀rẹ̀ bí i:

mǔ owó ==> mówó

fǔ ewúré' ==> féwúré'

fǔ àgùtǎ ==> fágùtǎ

ìpajẹ̀ ìró aránmú ló mú ìránmú kúrò nínú àwọn ìpèdè òkè yìí.

4.0 Ìṣonísókí

Nínú ìdánilékòyò yìí, a ṣàlàyé pé ìró aránmúpè yàtò sí ìró tí a sọ di ìránmú. A ṣe àfihàn ìṣodàránmúpè kónsónàntì àti fáwélì. A ménu ba sàkání tí ìṣodàránmúpè fáwélì ti máa n wáyé. Èwè, a wo ìgbésẹ̀ fonólóji ìṣodàránmúpè. Ìyẹn ni mímú àbùdá ìránmú kúro nínú ìṣo kan. A wo ìṣodàránmúpè alàránmó àti onípajẹ̀. A sì fi òpòlopò àpẹ̀ẹ̀rẹ̀ gbe ọ̀rọ̀ wa lésè.

5.0 Ìdánwo Òpin Ìdánilékòyò

Dáhùn àwọn ìbèèrè ìsàlẹ̀ yìí:

- i. Tòka sí àwọn ìró aránmúpè yàtò sí ìró àṣodàránmúpè
- ii. Ṣàlàyé ìgbésẹ̀ ìṣodàránmúpè

6.0 Ìwé Ìtókasi

Awobuluyi O. àti Oyebade F. (1995) Denasalization in Yoruba: a Non-Linear Approach. Nínú Owolabi Kola (ed) *Language in Nigeria: Essays in Honour of Ayo Bamgbose*. Ibadan. Group Publisher pp 16-31

Oyelaran, O. O. 1971. Yoruba Phonology. Doctoral dissertation, Stanford University.

Pulleyblank, D. 1988. Vocalic Underspecification in Yoruba. *Linguistic Inquiry* 19.2: 233-270.

ÌDÁNILÉKỌ́ KARÚN-ÚN ÌYÓPỌ́ FÁWÉLÌ

1.0 Ífáára

Nínú ìdánilékọ́ yìi ni a ó ti wo ìgbésẹ̀ fonólọ́jì mìíràn tí a mò sí Ìyópọ́ fáwélì. A ó wo àgbékalẹ̀ àwọn onímọ̀ nípa àkòrí ọ̀rọ̀ yìi. A ó mẹnụ ba ìyapa ọ̀ye àwọn onímọ̀ nípa kókó ọ̀rọ̀ yìi tó bẹ̀ẹ̀ tí akẹ́kọ́ yóó lè sọ ìyàtọ̀ tí ó wà láàárín ìgbésẹ̀ yìi àti àwọn ìgbésẹ̀ fonólọ́jì yòókù.

2.0 Eròngbà Ìdánilékọ́

Ní ọ̀pin ìdánilékọ́ yìi, akẹ́kọ́ yóó lè:

- i. Fi ìyàtọ̀ tí ó wà láàrin ìyópọ́ fáwélì àti àwọn ìgbésẹ̀ fonólọ́jì yòókù hàn
- ii. Pààlà sààrin ìtópọ́ tààrà àti ìyópọ́ àsoḍòdì

3.0 Ìdánilékọ́

Bamgboṣe (1990:65) ki ìyópọ́ fáwélì bá yìi: Àpapọ́ fáwélì méjì tí àbájáde rẹ̀ jẹ́ fáwélì kẹ̀ta tí ó yàtọ̀ gédégédé ni a máa n pè ní ìyópọ́ fáwélì. Ohun tí Bámgbọ̀se n sọ ni pé, nígbà tí fáwélì méjì bá padé ní ààlà mófîmù, àwọn

méjéèjì yóó dá àbùdá wọn jọ láti mú fáwẹ̀lì kẹ̀ta tí ó mú lára àbùdá àwọn méjéèjì tí wọn pàdé yìí.

Oyèbádé (2001:101) jábò pé Crowther (1852) ni ó kókó síso lójú ọ̀rọ̀ yìí, àmọ̀ Ọ̀jọ̀gbón Awóbùlúyì ni ó ẹ̀ akitiyan jù lórí ọ̀rọ̀ nàà. Oyebádé tọ̀ka sí ìṣe Awóbùlúyì ti ọ̀dún 1983 àti 1987 lórí kókó ọ̀rọ̀ yìí. Ó mẹnụ ba àwọn àpẹ̀ẹ̀rẹ̀ yìí:

(a)

- | | | | | |
|-------|------------------------|------------|---------------|-----------|
| (i) | $i + o \Rightarrow u$ | a-rí- ogbó | \Rightarrow | arúgbó |
| (ii) | $o + i \Rightarrow u$ | ò-mọ-ìwẹ̀ | \Rightarrow | òmuwẹ̀ |
| | | gbó ìró | \Rightarrow | gbúròó |
| (iii) | $un + e \Rightarrow o$ | ogún-èje | \Rightarrow | ogóje |
| (iv) | $un + a \Rightarrow o$ | ogún àrún | \Rightarrow | ogòrùn-ún |

(b)

- | | | | | |
|-------|-----------------------|---------------|---------------|-----------|
| (i) | $i + i \Rightarrow u$ | ìṣe-kí-ìṣe | \Rightarrow | ìṣekúṣe |
| | | ibi-ìje-ẹ̀ran | \Rightarrow | ibùjẹ̀ran |
| (ii) | $e + i \Rightarrow u$ | ò ẹ̀-ìwọn | \Rightarrow | òsùwọn |
| (iii) | $a + o \Rightarrow u$ | ò sà ògbó | \Rightarrow | òsùgbó |
| (iv) | $a + o \Rightarrow u$ | dá ọ̀pẹ̀ | \Rightarrow | dúpẹ̀ |

àwọn àpẹ̀ẹ̀rẹ̀ tí wọn wà ní abẹ̀ ìsọ̀rì (a) kò fa ìyàn lọ tí, ìdí ni pé, gbogbo àbùdá tí a bá lára fáwẹ̀lì kẹ̀ta ni a lè rí lára fáwẹ̀lì àkókó tàbí ìkẹ̀jì. Ibi tí ọ̀rọ̀ ti lójú pọ̀ díẹ̀ ni àpẹ̀ẹ̀rẹ̀ tí ó wa ní abẹ̀ ìsọ̀rì (b). Bí a bá wo àpẹ̀ẹ̀rẹ̀ (i) àti (ii) àkíyèsí tí a ó ẹ̀ ni pé fáwẹ̀lì àbájáde ní àbùdá kan tí kò pàpọ̀ mó ọ̀kankan lára ìkínni tàbí ìkẹ̀jì. Àbùdá nàà sì ni roborto. Tí a bá wo àpẹ̀ẹ̀rẹ̀ (iii) àti (iv) ni abẹ̀ ìsọ̀rì yìí kan nàà, àbùdá tí fáwẹ̀lì àmújáde ní tí àwọn méjéèjì ò ní ni àhánu.

Oyèbádé (2001) wá ṣàlàyé pé, Awóbùlúyì dàbàá orísí ìyọ̀pọ̀ fáwẹ̀lì méjì ni ó wà lédè Yorùbá:

Ìyópò tààrà

Ìyópò àsoḍòḍì

Ìyópò tààrà ni a rí nígbà tí gbogbo àwọn àbùdá fáwẹ̀lì àmújáde bá wá láti ara fáwẹ̀lì ìpílẹ̀ ikínní tàbí ikejì (gégé bí a ti rí i lábé (a) lókè). Ìyópò àsoḍòḍì yóó sọ fáwẹ̀lì keji di òdi pẹ̀rẹ̀se (ìyẹn roboto). Tí ó bá jẹ̀ roboto àhánupè, yóó sọ ó di àhánupè. Lẹ̀yìn eléyí ni fáwẹ̀lì kíni yóó pòórà.

Ọ̀jògbón Bámgbóṣé ta ko àbá yí. Nínú ìdánilẹ̀kọ́ọ̀ wọn ọ̀dún 1986 ni wọn ti ṣàlàyé pé irú ìyópò àsoḍòḍì yí lòḍì sí ohun tí a mò sí ìyópò bí ó ti n ṣiṣé nínú àwọn èdè ọ̀mọ̀nìyàn tí ó fàyè gbà á. Wọn fi kún un pé ó sòro láti mo àgbègbè ibi tí ó tilẹ̀ ṣiṣé.

Bí àpẹ̀rẹ̀:

ibi + ìjẹ́ => ibùjẹ́ (ẹ̀ran)

ibi + ìsùn => ibùsùn

ibi + isò => ibùsò

ṣùgbón

ibi + ìkan => ibikan

ibi + ìsinmi => ibisinmi

Wọn ṣàlàyé pé ọ̀pọ̀lọ̀pọ̀ àwọn àpẹ̀rẹ̀ ìyópò ni a lè lo ìparóje láti ṣe àlàyé wọn tí a bá gba ẹ̀rí ẹ̀ka èdè wọ́lé. Wọn sọ síwájú sí i pé gbogbo ibi tí àmújáde ti jẹ̀ àhánupè roboto [u], ni a lè lo ẹ̀rí ẹ̀ka èdè láti ìpílẹ̀ ọ̀kan nínú àwọn fáwẹ̀lì náà kalẹ̀ pé [u] ni.

Àlàyé wọn lọ bá yí:

Ìpílẹ̀: ọ̀-ṣe-ùwọn ìṣe-kí-ùṣe

Ìparóje: ọ̀sùwọn ìṣekúṣe

Àmùjádé: òsùwòn ìsekúṣe

Awóbùlúyì kò gba èrò Bámgbóṣé wọlẹ́. Wọ̀n rò pé àlàyé ìṣe-kí-ùṣe méhẹ́. Ìdí ni pé, nínú ihun tí a ti máa n ṣe àṣodórúkọ báyií, ìṣòrí ọ̀rọ̀ kan náà ni ó máa n wà ní ọ̀tún àti òsì **kí**. Bí àpẹ̀rẹ̀

Orí-kí-orí => oríkórí

A ó sì rí pé, wúnrèn ìpílẹ̀ Bámgbóṣé kò rí bẹ̀ẹ̀.

Ní ọ̀nà kejì, Awóbùlúyì ní bí a bá tilẹ̀ fi ìparóje ṣàlàyé, ọ̀pọ̀lopọ̀ àwọn àpẹ̀rẹ̀ wọ̀nyí, a ó sì rí mélòó kan tí kò sí bí a ṣe lẹ̀ ṣàlàyé wọ̀n àyàfi bí a bá lo ìyọ̀pọ̀. Bí ọ̀rọ̀ bá wá rí báyií, a jẹ́ pé ìyọ̀pọ̀ jẹ́ ọ̀kan nínú àwọn ìgbésẹ̀ fonólójì èdè Yorùbá. Àmọ́ sá, Bámgbóṣé (1990) náà gúnlẹ̀ pé, ó rọ̀rùn láti lo èdà ọ̀rọ̀, kí á sì lo fáwẹ̀lì pípaṣẹ̀ ju pé kí a máa dààmú àtiwá òfin ìyọ̀pọ̀ fáwẹ̀lì

4.0 Ìṣonísókí

Ìdánílẹ̀kọ̀ọ̀ yíi sọ̀rọ̀ nípa ìyọ̀pọ̀ fáwẹ̀lì gégé bí ọ̀kan lára ìgbésẹ̀ fonólójì èdè Yorùbá. A mẹnụ̀ bà á pé ìyọ̀pọ̀ ni ibi tí fáwẹ̀lì méjì ti padé tí àyọ̀rí sí rẹ̀ sì jẹ́ fáwẹ̀lì kẹ̀ta. A wo orísìi ìyọ̀pọ̀ méjì tí ó wà gégé àgbékalẹ̀ Awóbùlúyì: ìyọ̀pọ̀ tààtà àti ìyọ̀pọ̀ àṣodòdì. A mẹnụ̀ bá àrìyànjiyàn lórí kókó ọ̀rọ̀ yíi láàrin Bmgbóṣe àti Awóbùlúyì. A sì ní ìrètí pé ìjíròrò yíi yóó gún akẹ̀kọ̀ ní kẹ́sẹ̀ inú láti lo wá imọ́ sí i.

5.0 Ìdánwò Òpin Ìdánílẹ̀kọ̀ọ̀

Dáhùn àwọn ìbẹ̀rẹ̀ èsàlẹ̀ yíi

- i. Fi iyàtò tí ó wà láàrin ìyọ̀pọ̀ fáwẹ̀lì àti àwọn ìgbésẹ̀ fonólójì yòókù hàn
- ii. Pààlà sààrin ìtọ̀pọ̀ tààrà àti ìyọ̀pọ̀ àṣodòdì

6.0 Ìwé Ìtọ̀kasí

- Awobuluyi O. (1967) Vowel and Consonant Harmony in Yoruba. *Journal of African Languages* 6.1, pp1-8
- Awobuluyi O. (1987) Towards a Typology of Coalescence. *Journal of West African Languages* XVII.2 pp5-22
- Awobuluyi O. (1989) Ìyópò Fáwèlì: Àmójúfò Ara Fonólójì Yorùbá. *Lààngbàsà (Jónà Akadá ní Èdè Yorùbá)*. University of Lagos. pp 1-39
- Bamgbose A. (1986) *Yoruba: A Language in Transition*. Lagos. J.F. Odunjo Memorial Lectures Organising Committee
- Bamgbose A (1990) *Fonólójì àti Gírámà Yoruba*. Ibadan. University Press Ltd.
- Oyèbádé Francis (2001) Ìgbésè àti Ìlànà Fonólójì Èdè Yorùbá nínú *Èkó Ìjìnlẹ̀ Yorùbá: Èdá-Èdè, Lítírésò àti Àṣà*. Olóòtú: Bádé Àjàyí