

**COURSE  
GUIDE**

**YOR 217  
IṢÉ ÀWỌN YORÙBÁ NÍ AYÉ ÀTIJÓ ÀTI LÓDE-ÒNÍ  
(THE YORUBA TRADITIONAL AND CONTEMPORARY  
PROFESSIONS)**

**Láti Ọwọ́**     Dr Olubunmi Okeowo Femi-Amao (Course Writer )-  
NOUN  
Professor Moses Olufunmilayo Olateju (Course Editor )-  
NOUN



**NATIONAL OPEN UNIVERSTIY OF NIGERIA**

© 2023 by NOUN Press National  
Open University of Nigeria  
Headquarters  
University Village  
Plot 91, Cadastral Zone,  
Nnamdi Azikwe Expressway  
Jabi, Abuja

Lagos Office  
14/16 Ahmadu Bello Way  
Victoria Island, Lagos

e-mail: [centralinfo@nou.edu.ng](mailto:centralinfo@nou.edu.ng)

URL: [www.nou.edu.ng](http://www.nou.edu.ng)

All rights reserved. No part of this book may be reproduced, in any form or by any means, without permission in writing from the publisher.

Printed 2009, 2023

ISBN: 978-978-058 -410-0

Reviewed 2021

**COURSE TITLE : IṢÉ ÀWỌN YORÙBÁ NÍ AYÉ ÀTIJÓ ÀTI LÓDE-ÒNÍ****COURSE CONTENT SPECIFICATIONS (COURSE DESCRIPTION)**

Yorùbá culture has a rich heritage of traditional and contemporary professions. Traditional professions often reflect the cultural and historical practices of the Yoruba while contemporary professions encompass modern occupations. This course is all about getting insight into various Yorùbá professions and how they can be useful in our contemporary society.

## ÌFÁÁRÀ SÍ KỌỌSÌ YÌÍ

Orúkọ kọọsì yìí ni YOR 217:Àwọ̀n Iṣẹ̀ Yorùbá ní Ayé Àtijó àti lóde-òní. Kọọsì yìí jẹ ọ̀kanpàtàkì nínú àwọ̀n èkọ́ tí o ní láti kọ́ látigbaoyè ijínlẹ̀ àkókọ́ nínú èdè Yorùbá, ìdà méta pére ni kọọsì náà sì kó nínú àpapọ́ gbogbo kọọsì tí o máa dáwólé.

Ohun tí kọọsì yìí dá lé niàwọ̀n iṣẹ̀ ilẹ̀ Yorùbá. Ní kùkurú, kọọsì yìí ní ẹ̀ pẹ̀lú kíkọ́, mímò àti s̄s̄s̄e àmúlò àwọ̀n iṣẹ̀Yorùbá ní b̄k̄b̄i, àyèkáyè tàbí ipòkípò tí o bá bá ara rẹ̀ gégé bí akékòogboyètàbí onímò nínú èdè Yorùbá. Nípa ìdí èyí, iyànjú tí kọọsì yìí n̄ gbà niláti sọ ọ́ di ẹnì tí ó ní iṣẹ̀ kan tàbí méjì tí o lè fi ẹ̀ ọ̀rọ̀-ajé, tí ó sì lè mú kí o di ẹnì àyèsì ní àwùjọ.

Léyìn tí o bá gbaidánilékòọ́ yìí tán, iwọ́ yóò di ẹnì tí ó lè dá dúró láàyè ara rẹ̀ gégé bí akòs̄mòs̄é tí ó ní iṣẹ̀ tí ó yàn láàyò, tí ó sì jẹ ọ̀gá iṣẹ̀ tí ó kó àwọ̀n èniyàn sábé, láti fún wọ̀n ní iṣẹ̀ ọ̀unjẹ òòjọ́ wọ̀n nípasẹ̀ iṣẹ̀ tí wọ̀n n̄ ẹ̀ fún ọ́.

Báyí, ìmòrán mi fún ọ́ ni kí o ka ìwé ìdánilékòọ́ yìí dáadàanì àkátúnkà, kí ó yé ọ́ yékéyéké, kí o má sì gbàgbé lát imáa ẹ̀ àmúlò gbogbo àbá, ìmòrán àti ìtòni tí a pe àkíyèsì rẹ̀ sí nínú ìwé ìdánilékòọ́ yìí. Àṣeyè ni alákan í í ẹ̀po, àṣeyè lo máa ẹ̀ lágbara Ọ̀lórùn, yóò sì jú ọ́ ẹ̀ o.

## ÀKÓÓNÚ KỌỌSÌ YÌÍ

Vice Chancellor's message

Foreword

Àkóónú

**MÓDÙ KÌÍNÍ: ÀLÀYÉ ISÈ SÌSÈ NÍ ILÈ YORÙBÁ**

**ÌpínKìíní: Iṣẹ̀ àti ànfààní iṣẹ̀**

1.0 Ìfáàrà

2.0 Èròngbà àtiÀfojúsùn

3.0 Ìbéèrè Ìṣaájú

4.0 Ìdánilékòọ́

4.1 Iṣẹ̀ àti ànfààní iṣẹ̀

**4.2 Ìpín Kejì:**

4.2.1 Iṣẹ̀ Kíkọ́ ní ààrín àwọ̀n Yorùbá

4.2.2 Yíya iṣẹ̀

**4.3 ÌpínKẹta: Iṣẹ̀ tí àwọ̀n Yorùbá n̄ ẹ̀**

4.3.1 Ìfáàrà sí iṣẹ̀ s̄s̄s̄e ní ilẹ̀ Yorùbá

4.3.2 Àkíyèsì

5.0 Ìṣonìsókí

6.0 Iṣẹ̀ S̄s̄s̄e

**MÓDÙ KEJÌ: ÀWỌN ISÈ ÌSÈN̄BÁYÉ ILÈ YORÙBÁ APÁ KÌÍNÍ**

1.0 Ìfáàrà

2.0 Èròngbà àtiÀfojúsùn

- 3.0 Ìbèèrè ịsaájú
- 4.0 Ìdánilékòó
  - 4.1 ÌpínKìíní: Iṣé Àgbè**
    - 4.1.1 Àlàyé lóri ịṣé Àgbè àti ànfààní ịṣé àgbè
  - 4.2 Ìpín Kejì: Iṣé Ọḍe**
    - 4.2.1 Àlàyé lóri ịṣé Ọḍe àti ànfààní ịṣé ọḍe
    - 4.2.2 Èdè Àmúlò Iṣé Ọḍe
  - 4.3 ÌpínKẹta: Iṣé ọ̀nà**
    - 4.3.1 Àlàyé lóri ịṣé ọ̀nà
      - 4.3.1.1 Díẹ Lára Èdè Àmúlò Iṣé Ọ̀nà

## **MÓDÙ KẸTA: ÀWỌN IṢÉ ÌṢÈN̄BÁYÉ ILÈ YORÙBÁ APÁ KEJÌ**

- 1.0 Ìfáára
- 2.0 Èròngbà àti àfojúsùn
- 3.0 Ìbèèrè ịsaájú
- 4.0 Ìdánilékòó
  - 4.1 Ìpín Kìíní: Iṣé Ebu**
    - 4.1.1 Epo pupa fífò
    - 4.1.2 Àkíyèsí
    - 4.1.3 Díẹ Lára Èdè Àmúlò Epo Fífò
  - 4.2 Ìpín Kejì:**
    - 4.2.1 Yànkò tàbí Àdí
    - 4.2.2 Òrí Kíkọ
    - 4.2.3 Aró Dídá
      - 4.2.3.1 Bí a ẹ́ n ẹ́ Lábúlábú
  - 4.3 ÌpínKẹta:**
    - 4.3.1 Iṣé Irin Sísun**
      - 4.3.1.2 Èdè Àmúlò ịṣé Irin sísun
    - 4.3.2 Iṣé Àgbèḍe/ Aró
      - 4.3.2.1 Èdè Àmúlò fún ịṣé Aró
    - 4.3.3 Aṣọ Òfi Híhun
      - 4.3.3.1 Èdè Àmúlò inú Aṣọ Òfi híhun
  - 4.4 Ìpín Kẹrin:**
    - 4.4.1 Irú Fífò
      - 4.4.1.1 Àkíyèsí
      - 4.4.1.2 Díẹ lára Èdè Àmúlò Irú Fífò
    - 4.4.2 Ọ́tí píṣọ̀n
      - 4.4.2.1 Ọ́tí Àgàdàgídí
      - 4.4.2.2 Díẹ Lára Èdè Àmúlò Ọ́tí Píṣọ̀n
  - 4.5 Ìpín Karùn-ún:**
    - 4.5.1 Ìkòkò Mímọ
    - 4.5.2 Àkíyèsí
      - 4.5.2.1 Díẹ Lára Èdè Àmúlò Ìkòkò Mímọ
- 5.0 Ìṣoníṣókí
- 6.0 Iṣé Síṣe

**MÓDÙ KẸRIN: IṢÉ YORÙBÁ NÍ AYÉ ÒDE-ÒNÍ**

- 1.0 Ìfáará
- 2.0 Èròngbà àti Àfojúsùn
- 3.0 Ìbéèrè ịsaájú
- 4.0 Ìdánilékòó
  - 4.1 Ìpín Kííní: Olùkó
    - 4.1.1 Iṣé Olùkó
  - 4.2 Ìpín Kejì:
    - 4.2.1 Olúyoko
    - 4.2.2 Alága Ìgbéyàwó
  - 4.3 Ìpín Kẹta:
    - 4.3.1 Ogbufò
    - 4.3.2 Akàròyìn
    - 4.3.3 Òṣèré Orí Ìtàgé
- 5.0 Ìṣoníṣókí
- 6.0 Iṣé Sísẹ
- 7.0 Ìwé Ìtókasi

**ÀFOJÚSÙN KỌỌSÌ**

Ohun tó jẹ àfojúsùn kọọsì yíí gan-an ni láti sọ ọ di Adánúrò-dáhunṣe, ẹni tí ó lè dá dúró gégé bí ọgá iṣe láàyè ara rẹ, tí yóò si jẹ olùpèsè iṣe fún ọgòròrò ẹniyàn, nípasè imò tí o ní nínú kọọsì yíí. Èyí ni pé, iwọ kò nílò láti ṣeṣe máa wá iṣe kiri mọ léyìn tí o bá ti kékòó yege nínú kọọsì yíí, nítorí iwọ yóò ti ní òye iṣe Yorùbá lókan-ò-jòkan tí o lè dáwólé, tí ó sì lè pèsè owó àti ìgbé ayé ìròrùn fún ọ. Kí èròngbà àti àfojúsùn yíí lè rí bí a ti fẹ kí ó rí fún ọ, a ti pín àkóónú kọọsì yíí sí Módù mẹrin tó wà ní sísẹ-n-tẹlé. Èkọ inú àwọn Módù méréèrin wọnú ara wọn. Léyìn tí o bá sì ti kà wọn tán dáadáa ní àkátúnkà, àwọn ohun dárádára tó máa ṣeṣe sí ọ nìwònyí:

- (i) Ìwọ yóò ní ọgbón imòṣe láti dá iṣe ti ara rẹ sílẹ ní ibikíbi lágbaáyé.
- (ii) Ìwọ yóò ní imò láti kọ ni ní àwọn iṣe ilẹ Yorùbá tí o bá yàn láàyò. Pèlú gbogbo atótónu tí a ti ṣe yíí, ó di dandan kí ọrò rẹ rí bí a ti fẹ kó rí fún ọ gélé. Èrín yóò sì gba èrèké tàbí ẹnu wa nígbà tí iwọ bá yege nínú idánwò rẹ, tí o sì nímò kíkún lórí—  
àwọn iṣe ilẹ Yorùbá.  
Àṣeyè la ó ṣe o, Àṣeṣe.....

**OJÚṢE AKÉKỌÓ**

Kí èròngbà àti àfojúsùn wa fún ọ ba à wá sí imúṣe, ojúṣe rẹ gégé bí akékòó ni kí o rí i pé o wá àyè láti ka àwọn idánilékòó tí a gbé kalẹ fún ọ yíí. A pín àwọn idánilékòó nàà sí módù mẹrin (4), tí módù kòòkan sì tún pín sí ipín bíi mélòò kan. Yóò gbà ọ tó ọsẹ bíi mélòò kan láti ka módù méréèrin tó wà nínú idánilékòó yíí. nínú rẹ, àwọn ibéèrè ịsaájú wà níbẹ

látí tó ọ sọ̀nà àti látí fún ọ ní ọ̀ye ohun tí o máa bá pàdẹ̀ nínú ìdánilẹ̀kọ̀. Lẹ̀yìn èyí ní ìdánilẹ̀kọ̀ gan-an yòò sẹ̀sẹ̀ wáyé.

A ti pín àwọ̀n ìdánilẹ̀kọ̀ náà sí ipín-ipín kí wọ̀n má ba à tètè sù ọ. Ojúṣe rẹ̀ ní látí kà wọ̀n ní àkàyé àti àkátúnkà. Bí o bá rí ohun tí kò fí bẹ̀è yé ọ̀ tó, ànfààní yòò wà fún ọ̀ látí fojúrinjú pèlú olùkọ̀ nínú ètò tí àwọ̀n Aláṣe Fásitì yòò gbé kalẹ̀ fún ifarakínra pèlú olùkọ̀ tàbí nípa bíbá olùkọ̀ sòrò lórí aago tàbí èrọ̀ ayára-bí-àṣá. Yòò sẹ̀ sẹ̀ ọ. Àmí-àṣe.

## ÌGBÉLÉWỌ̀N AKÉKỌ̀

Oríṣíí ọ̀nà ìgbéléwọ̀n méjì ló wà. Ìkínní ní isẹ̀ sísẹ̀ tàbí isẹ̀ àmúṣe èyí tó kó ìdá ogbọ̀n (30%) nínú oḡórùn-ún. Ìkejì ní ìdánwò, èyí tí akékọ̀ yòò jókòó sẹ̀ lẹ̀yìn tí o bá ti gba ìdánilẹ̀kọ̀ tán. Ìdá àádòrin (70%) nínú oḡórùn-ún ní ìdánwò yìí.

## ÌGBÉLÉWỌ̀N TÍ OLÙKỌ̀ YÓÒ MÁÀKÌ

Módù mẹ̀rin (4) ló wà nínú kọ̀òsì yìí, isẹ̀ sísẹ̀ (isẹ̀ àmúṣe) sì wà ní òpin módù kọ̀òkan. Akékọ̀ yòò mú ibèèrè mẹ̀ta mẹ̀ta nínú àwọ̀n ibèèrè tó wà lábé isẹ̀ sísẹ̀, yòò sẹ̀ àkòsílẹ̀ idáhùn sí àwọ̀n ibèèrè mẹ̀ta náà, èyí tí yòò fí sọ̀wọ̀ sí olùkọ̀ látí máàkì. Ó sẹ̀sẹ̀ kí ó jẹ̀ pé ojú ìdánwò ní àwọ̀n isẹ̀ sísẹ̀ yòò di gbígbaḡo fún olùkọ̀ látí máàkì. Má sẹ̀ gbàgbé pé ìdá ogbọ̀n pére (30%) nínú oḡórùn-ún ní máàkì fún isẹ̀ àmúrelé.

## ÌDÁNWỌ̀ ÀṢEKÁGBÁ

Èyí ní ìdánwò tí o ó jókòó sẹ̀ lẹ̀yìn tí ìdánilẹ̀kọ̀ bá ti parí. Àwọ̀n aláṣe ilé-ẹ̀kọ̀ ní yòò kéde ojú, àsìkò àti ibi tí ìdánwò náà yòò ti wáyé. Má sẹ̀ gbàgbé pé ìdá àádòrin (70%) ní ìdánwò yìí kó nínú oḡórùn-ún.

## ÌLÀNÀ MÁÀKÌ GBÍGBÀ

Àtẹ̀ isàlẹ̀ yìí sẹ̀ àfihàn bí máàkì gbígba yòò sẹ̀ rí.

Ìgbéléwọ̀n	Máàkì
Isẹ̀-sísẹ̀/Àmúṣemódù 1 – 4	Ogbọ̀n (30%)
Ìdánwò Àṣekágbá	Àádòrin (70%)
Àpapọ̀	Oḡórùn-ún (100%)





Gégé bí a ti sọ sáájú pé èrè wà fún ẹnì tí ó bá sịṣẹ, àwọn ànfààní iṣẹ àṣekára pọ̀ , sùgbón a ó mẹnù ba diẹ̀ nínú wọn.

### Ànfààní Iṣẹ̀ Sịṣe

1. Ó máa n sọ èniyàn di ọlọlá.
2. Ó máa n jẹ́ kí ẹnù èniyàn tólẹ̀ láti sọrọ̀ láàárín egbẹ̀ àti ọgbà
3. Ó máa n jẹ́ kí ọgbón ìmò-òn-ṣe èniyàn dàgbà, kí ó sì dára sí i. Àpeṣe tí èniyàn bá n hun aṣọ̀ tàbí ẹnì, nítorí ó n ṣe iṣẹ̀ nàà ní gbogbo ọgbà yóò jẹ́ kí ó máa mò-òn ṣe sí i, yóó sì ní òye iṣẹ̀ nàà ju ẹnì tí ó ṣeṣè bèrè lọ
4. Ó máa n ran èniyàn lówó láti ní òye ohun tuntun tí yóó mú kí iṣẹ̀ tèsíwájú
5. Ó máa n gbé ẹbí ró. Èyí tùmò sí pé, yóòjẹ́ kí iyì wà fún ọkọ̀ lódò aya, nítorí ọkọ̀ yóò lè ṣe ọjùṣe rẹ̀ déédé, bakan nàà, iyì yóó wà fún aya lódò ọkọ̀, nítorí yóò lè ran ọkọ̀ lówó nígbà tí ó bá fẹ́ kù diẹ̀ káátó, nítorí àwọn méjèjè kii ṣe ọlẹ̀, àwọn ọmọ̀ wọn pèlú yóò lè rí àwọn ọbí wọn gégé bí àpeṣe àwòkọṣe rere fún ọjọ̀ iwájú wọn.

## 4.2 Ìpín Keji

### 4.2.1 Iṣẹ̀ Kíkọ̀ ní Àárín Àwọn Yorùbá

Bí a bá n wo ètò ìkọ̀nì lẹ̀kọ̀ọ̀ àwọn Yorùbá yóò ya ni lẹ̀nu diẹ̀ nítorí pé bí a bá fi wé tòde òní a ó rí i pé kò sí ètò kan tó gbòòrò tí ó kó ọ̀pọ̀lọ̀pọ̀ àwọn akẹ̀kọ̀ọ̀ pọ̀ gégé bí ọ̀lájú ti mú un wá fún wa lóde òní. Èké ti dáyé, aásà tid'Àpòmù, gbogbonnkan ló ti yàtò sí ayé àtijó. Síbẹ̀síbẹ̀ a rí i pé ètò tó wà láàrin àwọn Yorùbá jẹ́ ètò tó fidí múlẹ̀, nítóótọ̀ kò gbòòrò láti kó ọ̀pọ̀lọ̀pọ̀ àwọn akẹ̀kọ̀ọ̀ pọ̀.

A lè pín ètò ìkọ̀nì lẹ̀kọ̀ọ̀ yìí sí bí ọ̀nà mẹ̀rin, èyí tó gbòòrò jù nínú àwọn mẹ̀rẹ̀rẹ̀rin ni **àjẹbí** tàbí **àdáyéba**. Èyí ni pé kí ọmọ̀ jogún ohun tí baba n ṣe, kí baba fiṣé tí wọn n ṣe lé ọmọ̀ lówó. Èyí ló dà bí ẹnì pé ó gbòòrò jù nítorí ọ̀pọ̀lọ̀pọ̀ iṣẹ̀ tí a n ṣe bíi iṣẹ̀ àgbẹ̀, bí alágbẹ̀de Ọ̀gún, bí àwọn tó n hunṣọ̀ tàbí àwọn tí wọn n lù ilù. A ó rí i pé iṣẹ̀ idílẹ̀ ni ọ̀pọ̀lọ̀pọ̀ wọn, tó jẹ́ pé nígbà tí baba bá ti wà láyé tí ó n sịṣẹ̀ yìí nàà ni ọmọ̀ yóò máa wo ọwọ̀ rẹ̀, ibẹ̀ nàà ni òun nàà yóò sì timáa kọ̀ ẹ̀kọ̀. Irú eléyìí ló sì dára jù nítorí pé kò sí pé à n dájọ̀ sí iye àkókò tí ọmọ̀ nàà yóò lò fún ẹ̀kọ̀sẹ̀, sùgbón yóòti bèrẹ̀ láti kékeré, kò sì tó yaiṣẹ̀ lódò baba rẹ̀, yóò ti di àgbàlagbà, ọkàn rẹ̀ yóò sì ti balẹ̀ sí iṣẹ̀ nàà ní sịṣe. A ó wáa ríi pé sàṣà ni iṣẹ̀ tí a kò lè kọ̀ ní ọ̀nà yìí. Gbogbo iṣẹ̀ tí Yorùbá sí n ṣe ló ṣe é fi lé ọmọ̀ lówó àfi àwọn iṣẹ̀ tí a wá n ṣe nisisiyí tí àwọn èniyàn yóò máa sọ pé kò ṣe é fi lé ọmọ̀ lówó.

Ọ̀nà kejì tí àwọn Yorùbá tún n gbà kọ̀sẹ̀ ni ipilẹ̀kọ̀ èyí ni àwọn m̀ìrán máa n pè ní '**Àwọ̀ṣe**' èyí ni pé ní idílẹ̀ kan a kii ṣe irú iṣẹ̀ tí ọmọ̀ fẹ́ kọ̀

bóyá isẹ awo sise tí kò sí ní idílẹ wọn, nńkan kan tí irú ẹni tó bá fẹ kọ irú isẹ bẹẹ lẹ ẹni pé kí olúwarẹ wá ẹni tó bá n ẹiṣe náà kí a sì fi ọmọ náà sí i lódò láti máa kọ isẹ. Ọgá isẹ àti onídúúrọ ọmọ isẹ yóò ẹ ipinnu iye àkókò tó máa lò àti iye tí ó maa gbà tó bá fẹ gba owó lówọ ọmọ isẹ náà àti gbogbo òfin tí ọgá isẹ máa fún un tí ó máa tẹlẹ nígbà tí ó bá wà lódò rẹ. ẹyí ló si pọ̀jù lóde òní.

Ọ̀pọ̀lọ̀pọ̀ ọmọ ni kò mọ isẹ idílẹ wọn mọ. Ọ̀míràn tí ó jẹ ọmọ onílù kò mọ ẹ̀niyàn kì, ọ̀míràn tí ó jẹ ọmọ ahunṣọ ni ò mọ aṣọ hun.

Ọ̀nà kẹtanièyí tí a lè pé ní ‘Ìsínjẹ’ tàbí ‘àwòṣe’ ẹyí ni kí ẹ̀nikan fẹ̀ràn isẹ kan tí wọn kì í ẹ ní idílẹ rẹ, pàápàá tí ó bá ti dàgbà jù irú isẹ bẹẹ ní kíkọ lọ, ó lè wá máa dá ọgbọn inú láti mú ẹni tó n ẹ irú isẹ bẹẹ lórẹ. Yoo máa wò ó bí ó ti n ẹ isẹ náà lálẹ kí oníṣe fura pé ó n fi ọgbọn inú kọ isẹ náà, bí ó bá sì délé yóò lọ máa dán an wò ní kòrò, yóò máa ẹ é báyií tí yóò fi mọ ọ lówọ gidi láise pé ó kọ isẹ náà gidi lówọ ẹ̀nikan. Ẹyí wọpọ̀ lódò àwọn alágbẹ. Ọ̀nà yìi pọ̀ láàrin àwọn tó bá ti dàgbà tí wọn sì fẹ mọ isẹ. Ẹyí ni ọ̀nà kẹta tí à n gbà láti kọ isẹ.

Ọ̀nà kẹrin tí à n gbà ni ti Ìwòfà. Àwọn isẹ kan wà tó sòro láti kọ, tí àwọn tí wọn mọ ọn kì í fẹ kọ ni, bí isẹ isẹ̀gùn àti ti adahunṣe. Bí ó bá jẹ ọmọ tí wọn sì fẹ̀ràn, wọn kò ní fidí gbogbo nńkan hàn án. Bí ó bá sì jẹ ọmọ tí ó ni ikà gidi, wọn kò ní fi nńkankan hàn án. Wọn yóò sọ pé yóò ba idílẹ wọn jẹ. Sùgbọn ká sọ pé kò sí adahunṣe ní idílẹ ẹ̀nikan tí olúwa rẹ sì fẹ kọ irú isẹ báyií, bí bàbá rẹ bá mú un lọ pé kí wọn bá òun kọ ọ ní isẹ yìi àwọn adahunṣe lè sọ pé kí wọn lọ ní suúrù ná, pé tó bá yá wọn yóò ransẹ sí wọn àti pé wọn kò tí i fẹ ọmọṣe ní lólóló yìi. Wọn kò ní fẹ kọ ọ, tàbí bí ó tilẹ wá lódò wọn, wọn lè má fi isẹ hàn án déédéé. Bí bàbá ọmọ yìi bá gbọn ó lè lọ yáwó lódò oníṣègùn tàbí adahunṣe kan kí ó sì sọ pé ọmọ náà ni òun fe fi ẹ “Ọfà”, irú ọgbọn báyií ni wọn lè fi fi ọmọ sí ọdọ irú àwọn bẹẹ láti máa kọṣe. Ibi tí wọn bá ti n rán an níṣe kiri ni ọmọ náà yóò ti máa fi ojú sí gbogbo nńkan tí yóò sì máa fi ọgbọn inú wò bí ọgá rẹ bá ti ẹ n ẹ egbògi fún ni. Ìgbà tí bàbá ọmọ yìi bá rí i pé ọmọ ti mọsẹ dádádára tí ó sì lè dá dúró, yóò wá wá owó tí ó yá lówọ oníṣègùn láti wá fi dúpẹ, àti pé kí ọmọ tí n ẹ ọfà lè wálé. Ó ẹ é ẹ pé kí àwọn oníṣègùn náà mọ irú ọgbọn yìi. Sùgbọn tí ó bá jẹ ẹni tí wọn ní ifẹ rẹ ni wọn yóò kọ ọ níṣe dáadáa kí òun náà ba lè ẹ isẹ sìn wọn diẹ kí ó tó di tara rẹ. Ọ̀nà méré̀ẹ̀rin yìi ni mo rò pé a lè gbé bí a ẹ n kọ isẹ ní ilẹ̀ Yorùbá gbà.

Nínú àwọn ọ̀nà méré̀ẹ̀rin tí mo sọ yìi, ẹyí tó gbòòrò jù ni “àpilẹkọ” nítorí ilẹ̀-ẹkọ̀ òde- òní ti ya ọ̀pọ̀lọ̀pọ̀ ọmọ kúrò ní isẹ bàbá rẹ.

### 4.3 Yíya Iṣé

Ní ayé àtijó, kò sí àwòkòṣe iṣé tó bẹ̀ẹ̀. Gbogbo iṣé tí ó ẹ̀ pàtàkì nígbà sáà jẹ́ iṣé idílẹ̀ tí àwọ̀n ọ̀mọ́ n kọ́ bi wọ̀nti n dàgbà, tí wọ̀n sì n jogún, bi ewé tí ó gbó tí ewé n rẹ̀. Iṣé àgbẹ̀, ọ̀nà-ṣíṣe, ọ̀ḍe ṣíṣe, ilù lílù, orinkíkọ, epofifò àti bẹ̀ẹ̀ bẹ̀ẹ̀ lọ, kì í ẹ̀ ohun tí èniyàn le lo bá ẹ̀nikan pé ọ̀un fẹ́ kọ́. Èni tí a bi sínú idílẹ̀ àgbẹ̀, àgbẹ̀ ni yóò ẹ̀; ẹ̀ni tí a sì bí sí ilé ọ̀lọ́tí pípọ̀n, ọ̀tí ni ọ̀mọ́ wọ̀n obinrin yóò máa pọ̀n àti bẹ̀ẹ̀ bẹ̀ẹ̀ lọ. síbẹ̀, ojú kò fẹ́ irú rẹ̀ kù pé iṣé kan wu èniyàn láti kọ́, ó sì lọ kọ́ irú iṣé bẹ̀ẹ̀, irú àwọ̀n bá yí ni a n pè ní aláwọ̀ṣe, ojú ọ̀ḍe ni àwọ̀n Yorùbá yóò sì máa fí wo irú àwọ̀n bẹ̀ẹ̀.

Gégé bí iḡbàgbọ́ àwọ̀n Yorùbá, tí ọ̀mọ́dẹ̀ bá tó lókó, à á fún un lókó ni, bẹ̀ẹ̀ náà ló rí nínú yíya iṣé. Itumọ́ yíya iṣé tí à n sọ kì í ẹ̀ kì ọ̀mọ́ kúrò lábẹ̀ ọ̀bí rẹ̀ kì ó lọ dá dúró láti máa ṣíṣe tirẹ̀ lóṭò, ṣùgbọ̀n ọ̀mọ́ náà yóò ní ànfààní láti ní gbogbo irin iṣé tàbí ohun-èlò tí ó jẹ́ mọ́ iṣé tí bàbà rẹ̀ n ẹ̀, ọ̀un pẹ̀lú sì lè máa dá iṣé gbà, yàtò sí èyí tí bàbà rẹ̀ bá gbé fún un ẹ̀. Kò wọ̀pọ́ láyẹ̀ àtijó kì ọ̀mọ́ kúrò lábẹ̀ ọ̀bí rẹ̀ kì ó lọ dá dúró. Iṣé tí ọ̀bí bá n ẹ̀ ni ọ̀mọ́ yóò máa ẹ̀, kò lè dá àsùnwọ̀n ní, bàbà ni yóò máa bó ọ́, tí yóò gbéyàwó fún un, tí yóò sì máa bó iyàwó rẹ̀ pẹ̀lú. Tí bàbà bá sì wá dàgbà tó re ibi àgbà n rẹ̀, ọ̀mọ́ ni yóò jogún iṣé náà, tí yóò sì máa ẹ̀ é lọ. Kò sí ọ̀mọ́ tí ó n fẹ́ kúrò lóḍò ọ̀bí rẹ̀, nítorí bí iḡbà tí ọ̀mọ́ náà hùwà àitọ́, tí ó fẹ́ gba ipín ogún tirẹ̀ lójú bàbà rẹ̀ ni yóò rí. Tí a bá wá rí ọ̀mọ́ tí ó yarı pé ọ̀un fẹ́ lọ, bàbà rẹ̀ yóò pe gbogbo ẹ̀bí jọ, yóò sì ya iṣé fún un lójú wọ̀n

### 4.3 Ipín Kẹta : Iṣé tí àwọ̀n Yorùbá n ẹ̀

#### 4.3.1 Ifáàrà sí Iṣé tí àwọ̀n Yorùbá n ẹ̀

Iṣé tí iran Yorùbá n ẹ̀ pọ́ diẹ̀, iṣé tí ọ̀kúnrin n ẹ̀ wà, bẹ̀ẹ̀ náà sì ni ti obinrin wà. Gbogbo iṣé iran Yorùbá ló níyí, tí wọ̀n sì ẹ̀ é mú yangàn. Kò fẹ̀rẹ̀ sí irú iṣé tí ó wà ní àwùjọ wa lóni tí kì í ẹ̀ iṣé tí a jogún bá lówó àwọ̀n babańlá wa. Ogbọ̀n àwọ̀n babańlá wa pọ́ tóbẹ̀ẹ̀ tí ó fí jẹ́ pé gbogbo ohun tí wọ̀n nílò ni wọ̀n n ẹ̀ fúnra wọ̀n.

Lára àwọ̀n iṣé ilẹ̀ Yorùbá ni wọ̀nyí:

- i. Iṣé Ọ̀ḍe
- ii. Iṣé Àgbẹ̀
- iii. Iṣé Onà ( àgbẹ̀ḍe, iḡbá fifin abbl)
- iv. Iṣé Ẹ̀bu (epo pupa fifò, ikòkò mímọ́ abbl)

#### 4.3.2 Àkíyèsí

Tí o bá ẹ̀ àkíyèsí àwọ̀n iṣé tí a dárúkọ́ lókè wọ̀yí, iwọ́ yóò rí i pé , iṣé ọ̀nà àti iṣé ẹ̀bu ní ọ̀mọ́ lábẹ̀ diẹ̀. Gbogbo èyí ni a ó tan imọ̀lẹ̀ sí ní idánilẹ̀kọ́ tí ó wà ní iwájú.

### 5.0 Iṣoníṣókí

Lábẹ̀ Módù Kííní (ipín I dé III) ni a ti ẹ̀ àláyẹ̀ lóri ohun tí iṣé ṣíṣe jẹ́ láàárín àwọ̀n Yorùbá àti iḡbàgbọ́ àwọ̀n Yorùbá nípa iṣé, a tẹ̀síwájú láti sọ àwọ̀n ànfààní tí ó wà nínú ṣíṣe iṣé àṣekára. Ní Módù Keji la ti sọ nípa àwọ̀n ọ̀nà tí a

ń gbà láti kọ iṣé àti yíya iṣé. Ní módù Kẹta ni a ti dárúko àwọn iṣé tí Yorùbá ń ṣe ní ayé àtijó

## 6.0 Iṣé Ṣíṣe

1. Ṣàlàyé ohun tí Yorùbá gbàgbọ nípa iṣé
2. sọ àwọn ànfààní ṣíṣe iṣé méjì mírán tí o mò yàtò sí èyí tí a mẹnù bà nínú idánilékòó yì
3. Dárúko àwọn iṣé ilẹ Yorùbá márùn-ún

## 7.0 Ìwé Ìtókasi

Adéoyè, C.L. 2005. *Àṣà àti Ìṣe Yorùbá*. Ìbàdàn: University Press Limited

Dáramólá. O àti Jéje.A. 1968. *Àwọn Àṣà Àti Òrìṣa Ilẹ Yorùbá*. Ìbàdàn, Oníḅon-òjé Press

Ìlésanmí, T.M. 1989. *Ìṣẹ̀nḅáyé*. Ilé-ifẹ, University of Ife Press.

Ládélé, T.A.A, et.al. 2006 *Àkójopò Ìwádii Ìjìnlẹ Àṣà Yorùbá*. Ìbàdàn Gavima Press Ltd.

Ọlájubù, O. 2011. *Ìwé Àṣà Ìbilẹ Yorùbá*. Ìkejà, Lagos: Longman Nigeria Plc

## MODÙ KEJI

### 2.1 Ìfáàrà

Nínú idánilékòọ tó wà ní Módù kejì yìí, ìwọ yóò kà nípa iṣé Àgbè, iṣé Ọḍe, àti iṣé Ọnà. Ní pàtó, ìwọ yóò mò nípa bí iṣé àgbè, iṣé ọḍe àti iṣé ọnà ẹ̀ rí ni ayé àtijó, b́akan ńàà lo ḿaa mọ ànfaàní tí o lè rí nínú àwọn iṣé wònyí, èyí tí ó lè mú kí o ní ife sí àtiyan èyíkéyí nínú wọn láàyò gégé bí i iṣé òòjọ ẹ̀.

B́akan ńàà, àwọn ibeèrè iṣaájú tí a pèsè sínú idánilékòọ yìí yóò jẹ ìrànwó nlá fún ọ láti fi gbé ara ẹ̀ lé orí oṣuwọn bóyá ohun tí o kà yé ọ tàbí kò yé ọ. Àwọn ibeèrè sì tún wà fún ọ léyìn tí o bá ti ka idánilékòọ tán fún idánrawò láti mò bí idánilékòọ ńàà ti yé ọ sí. Bí ohun kan bá rú ọ lójú nìbè, ìwọ ẹ̀ sá tún un gbé, kí o sì kà á ní àkátúnkà tí tí yóò fi yé ọ dáad́aa.

### 2.2 Èròngbà àti Àfojúsùn

Ọnà tí a gbà gbé idánilékòọ yìí kalẹ̀ jẹ̀ èyí tí ó rọ̀rùn. Léyìn tí o bá ti kà á dáad́aa, tí ó sì yé ọ yékéyéké, ìwọ yóò ní imò kíkún nípa ǹnkan wònyí:

- Iṣé Àgbè
- Iṣé Ọḍe
- Iṣé Ọnà
- Ànfaàní àwọn iṣé wònyí

Gégé bí àfojúsùn, ìwọ yóò le ẹ̀nkan wònyí:

- ìwọ yóò lè ẹ̀làyé iṣé àgbè, iṣé ọḍe àti iṣé ọnà, ìwúlò àti ànfaàní wọn
- ìwọ yóò ní imò tí ó lè mú ọ yan èyíkéyí iṣé ńàà láàyò.

### 3.0 Ìbeèrè Ìṣaájú

- Dárúkọ orísi iṣé Àgbè tí ó wà ní ilẹ̀ Yorùbá.
- Ẹ̀làyé ẹ̀kí lórí ohun tí o mò nípa iṣé ọḍe?
- Ẹ̀làyé lẹ̀kún-únre ẹ̀lórí ẹ̀yọ kan lára iṣé ọnà
- Èwo nínú àwọn iṣé yìí ni o lè yàn lááyò?
- Ìdí wo lo fi yan iṣé ńàà lááyò.

## 4.0 ÌDÁNILÉKỌỌ

### 4.1 ÌpínKìíní: Iṣé Àgbè

#### 4.1.1 Àlàyé lórí iṣé àgbè àti ànfaàní iṣé àgbè

Iṣé àgbè ẹ̀ pàtàkì jùlọ̀ ní ilẹ̀ Yorùbá. Oko ríro ni iṣé àgbè gégé bí ẹ̀ ti mò, ká gbin ohun ọ̀gbìn fún jíjẹ̀ àti lílò ni iṣé àwọn àgbè, àwọn ni a tún

mò sí “Olóòdògùn ebi”. Onírúurú àwọn àgbè ló wà, nínú idánilékkò yìí, a pín isè àwọn àgbè sí ọ̀nà márùn-ún. Mo sì fẹ́ kí ẹ̀ mò tẹ̀lẹ̀ pé àwọn ọ̀nà márààrún yìí pín sí ọ̀nà tí ó lé lógórin. Àwọn ọ̀nà márùn-ún tí isè àgbè pín sí ni èyí.

- i. Àwọn Àgbè tí í roko etílẹ̀
- ii. Àwọn Àgbè tí í roko oḡbà
- iii. Àwọn Àgbè apàjùbà lásán
- iv. Àwọn Àgbè tí í roko oḡbà
- v. Àwọn Àgbè tí í roko ẹ̀gàn

**Àwọn àgbè Olóko Etílẹ̀ àti àwọn Olóko Oḡbà:** déédéé ni wọn rí iyàtò tí ń bẹ́ láààrin àwọn méjéjì ni pé olóko etílẹ̀ máa ń dáko sí ibi tí àwọn ẹ̀ran kí í lè e jẹ́ àwọn ohun tí wọn gbìn. Sùgbón ẹ̀ni tí kò bá lè rìn jìnnà tó bẹ̀ẹ̀ tí ó bá sì fẹ́ dáko ní láti ẹ̀ oḡbà yí tirẹ̀ ká, kí ẹ̀nu ẹ̀ran má tó ohun tí ó bá gbìn.

**Àwọn àgbè Apàjùbà:** kí í ẹ̀ alárotà, alárojẹ́ lásán ni wọn. Èyìnkùnlé ni wọn tí ń ẹ̀ oḡbìn kébi má pa wọn. Ní kùkùrú àwọn èniyàn tí à ń pè ní apàjùbà ni awọn alákíkanjú tí wọn ẹ̀ àkíyèsí pé ibi tí àwọn kólé sí jẹ́ ilẹ̀ ọ̀lóràá àti pé gbogbo nńkan tí ó lalẹ̀ hù níbẹ̀ ń sèsò rere. Wọn á kọ̀ ebè sí èyìnkùnlé wọn, wọn á sì ẹ̀ aájò ohun oḡbìn síbẹ̀.



**Àwọn Àgbè Àkùrọ̀:** Inú ẹ̀rùn ni wọn ń ẹ̀ oḡbinní tí wọn, nítorí tí òjò bá tí rọ̀ léraléra, ó máa ń ba ohun oḡbìn wọn jẹ́, nítorí omi yòò tí pọ̀ jù fún ohun oḡbìn náà.

Àwọn ohun oḡbìn wònyí ni àwọn olóko etílẹ̀, olóko oḡbà àti apàjùbà sáábáà máa ń gbìn, Ọ̀kà, àgbàdo, ọ̀kà bàbà, igbá àdému, igbá pàlátà, àdóòjòlò, àdó atọ̀, ẹ̀ẹ̀rẹ̀, àgbè, bààrà, elégédé, ẹ̀wà erèé, ẹ̀wàèèrè,

òtílí awújẹ, gbòrò, ègúsí itòò, ègúsí epèé, epà yesa, epà roro, emú, isu èsúrú pupa, èsúrú funfun, akosu, ewùrà, egé eran, kókò, òdùnkún egé tútù tí wọn fi n gúnnyán jẹ, ata weṣere, atarogodo, àlùbòsà eléwé, àlùbòsà rogodo, àwọn nnkan tí wọn kó wólú bí i, timáati rogodo, timáati gboṣo, èfò igbó, osàn, ebóló tàbí sọkoyòkòto, tí wọn n pè ní sọmọsọla, tètè abáláyé, tètè opópó, sawere, gbúre, yárin odú, ewúro odò, àjefowo, akúmalapa, gboloṣi, sẹjẹsoro, ewébè bí ewédú tàbí ooyó, ilasa, ohun obè bí ilá-yílá, ilá irókò, àwọn èso bí isin, àti bí òrombó to lómi àti wéwé tí wọn fi n se egbò igi, èso òyìnbó tí wọn n pè ní mọngòrò, òro tí à n fi èso rẹ se apón àwọn ohun elò bí atalẹ àti atare.

Léyìn àwọn nnkan ti a dárúko yíi, àwọn nnkan mírán tún wà jántirere tí àwọn àgbè kéékèéké tí a sòrò rẹ yíi le se oṣbìn rẹ gégé bí apere; kí í se èewò fún wọn láti se oṣbìn àwọn nnkan bí ibere tàbí osàn.

**Àwọn Àgbè olóko Egan:** ni wọn máa n se oṣbìn sí aarin igbó tàbí aginjù. Aarin igbó àti ijù yíi náà ni ibudó àwọn eranko nílánlá, àwọn àgbè yíi ní oṣbìn tí àwọn eranko kò fi lè jẹ ohun oṣbìn wọn. Irú oṣbìn bẹ ni wọn máa n pè ní “**Aṣókopé**” àti “**Aṣókomásùn**”. Aṣókopé ni igi kúkúru tí ó ga tó èniyàn tí kò sì sanra púpò tí wọn máa n wò laṣo bí èniyàn tó jẹ pé nígbà tí àwọn eranko nílá bá rí i, wọn á rò pé olóko ni. Nípa bẹ wọn kò ní tètè wonú oko láti ba àwọn èrè oko jẹ. Àwọn ‘asókomásùn’ ni àwọn ikarahun igbín tí wọn dijo tí wọn sì n so mọ ara igi lóko, nígbà tí aféfé bá fẹ yéé tí àwọn ikarahun wònyí bá fi egbe gbún ara wọn, gbogbo eranko á sálo, èrò wọn ni pé ohun ewu ni ó n bọ wá bá wọn.

Diẹ nínú ohun oṣbìn tí àwọn àgbè egan máa n gbìn ni iwonyí: kókò, obì abàtà, obì gbàṅja, orógbó, okà bàbà tí ó pò, àgbàdo, ewà erè lópòlópò, ewà ewe bẹ ètílí, awújẹ, koto, adóyádòò, adójoòlò, ató, seere, elégedé, bààrà, ope nílá, ope òyìnbó oníságo, àgbon gidi, àgbon olódu, ègúsí itòò, ègúsí epèé, opèkètè, ope òyìnbó adunlerun, iyeré, akosu, ewùrà, kókò, ewùrà pupa, èsúrú funfun èsúrú pupa, òdùnkún, pákí ati orísiirísií ata.

Ní ayé òde-òní púpò ni àwọn akíkanjú akékòogboyè lókunrin àti lóbìnrin ti wọn yan isé àgbè lááyò, paápáà jùlo, àgbè àkùrò àti apajùbà. Wọn máa gbìn àwọn nnkan tí ó wúlò àti orísiirísií nnkan oṣbìn tí kò wa oko ríro ní àrodunra. Nígbà tí àwọn alákòwé tí púpò nínú wọn rí jẹ tí wọn sì rí mú sèkù, n gba irú iyanjú báyií, kò sí eni tí ó pò jù fún láti se isé àgbè. Àwọn àgbè jẹ kòsémaní ní ibi gbogbo, àwọn ni kò jẹ kí ebi pa ilú. O yẹ kí gbogbo wa múra sí isé àgbè paápáà lákòókó tí a wà yíi tí oúnjẹ di góólù.

Kí á tó dánu dúró lóri idánilékò yíi, ó yẹ kí á sọ méjì tàbí meta lára ànfàani isé àgbè:

- 1) Ìpèsè oúnjẹ lópò yanturu fún aráálú

- 2) Ìpèsè iṣé fún àwọn tó n wáṣé, tí wón sì pinnu láti ṣe iṣé àgbè
- 3) Ọnà okòwò fún àwọn tí ó n ta irè oko
- 4) Mímú kí ètò ọrò ajé orílèèdè rú gógó

## 4.2 Ìpín Kejì: Iṣé Ọḍe

### 4.3 Àlàyé lórí iṣé ọḍe àti ànfààní iṣé Ọḍe

Oríṣi iṣé ọḍe méjì péré ni ó wà. Èkíní ni ọḍe òkè tí a tún mò sí ọḍe orí ilè, èkejì sì ni ọḍe odò tí a tún n pè ní ọḍe omi.

Àwọn ọḍe orí ilè (ọḍe òkè): Ọḍe aperin ni àkókó, àwọn ni ọḍe tí ó máa n pa àwọn ẹranko abijà bí i, ẹfòn, ẹkùn, kiniún tí ó jé ọba gbogbo ẹranko.

Àwọn ọḍe Agègùn: ni ikejì, àwọn agègùn yí lè jé tafàtafà tàbí agbébònléká.

Àwọn ọḍe tí n wọ oko: ló tẹlé agègùn, ọḍe tí n wọ oko kan náà yí ni àn pè ní ọḍe adejá.

Ọḍe Asun pápá: ni ikerin, àwọn ló máa lo òlùgbóndóró, kùmò, sẹrin, àdá, àti ibon pẹlú ọfa.

Àwọn ọḍe tí n gbèhò, tàbí àwọn tí n fi iná fín ihò ni ikarùn-ún  
Àwọn tó n lo Àtè: ni oríṣi kéfà, ẹyẹ ni wón n lo àtè fún.

Àwọn to n lo ẹbiti, pàkúté: ni ó wà ní ipò keje nínú onírúurú ọḍe ṣíṣe.  
Yàtò sí àwọn tí a ti mẹnù bà, a tún ní Ọḍe adẹrin, àwọn tí í de ikònkòsò, àwọn ọḍe tí n de àpèrè tàbí agbòni àti àwọn míràn.

Diè lára ànfààní iṣé ọḍe ni:

1. Kíkó ni bí a ṣe n ní igboyà
2. pípèsè ẹran fún jíjẹ àti títà
3. Ìpèsè iṣé oúnjẹ òòjọ





### 4.3.1 Diẹ Lára Èdè Àmúlò Iṣé Ọḍe

1. Ọta : Oríṣiríṣi ẹyà òkò tí a fi n kí ìbọn
2. Ọgún yóò kó àkódọwọ : Ó tùmọ sí pé ọḍe kò ní rìn jìnnà kó tó rí ẹran pa
3. Ọribi : Irúfẹ òkò kan tí a fi n kí ìbọn ó dúdú, ara rẹ n dán, ó síd rí bíi kóró ọkà bàbà
4. Rúgbẹẹ : Kí á lo ẹniyàn tàbí ajá ọḍe láti máa lé ẹranko sí ọḍe ní àsikò tí à n de igbẹ ọḍe
5. Gbéri-ọḍe : Ẹwù tí àwọn ọḍe máa n wò lọ sí oko ọḍe, ó rí bíi àlàbọrùn
6. Gẹgùn : Kí ọḍe gọ tàbí fi ara pamọ sí orí igi tàbí ibi igbó ẹúúrú kan, láti dúró de ẹran tó fẹ pa
7. Gánà : Ọnà ilàgbẹ tí àwọn ọḍe máa n lò láti fi ẹḍe nínú igbó

## 4.3 Ìpín Kẹta: Iṣé Ọnà

### 4.3.1 Àlàyé lórí iṣé ọnà

#### Iṣé ọnà

Iṣé ọnà gbòrò púpọ ní ilẹ̀ Yorùbá láti ìbèrẹ̀ wá, kò ẹ́ é fowọ̀ rọ̀ sẹ̀yìn nínú àwọn iṣé ọnà olókíkí orílẹ̀-èdè gbogbo ní ilẹ̀ ayé yí. Gẹ́gẹ́ bí moti sọ ẹ́ájú, ẹ́ka tí iṣé ọnà pín sí po, ẹ̀gbọ́n a ó mẹnubadiẹ́tí ó ẹ́pàtàkì jù.

Ara iṣé ọnà yorùbá ni: àgbẹ̀de ẹ́ṣe, igigbígbe, igbá fifin, orinkíkọ, ilù lílù, àti bẹ̀e bẹ̀e lọ. pàtàkì jùlọ̀ ni àgbẹ̀de ẹ́ṣe jẹ́ nínú iṣé ọnà wa, ẹ̀yí ni ‘Àgbẹ̀de Ọgún’ nítorí pé bí kò bá sí alágbẹ̀de kò lè sí ọkọ, kò lè sí ọ̀be ikọ̀là, kò lè sí ọ̀be ifingbá, kò lè sí ọta ìbọn, kò lè sí tàkúté àti irú nńkan bẹ̀e gbogbo tí wọ̀n n rọ̀ ní àgbẹ̀de.

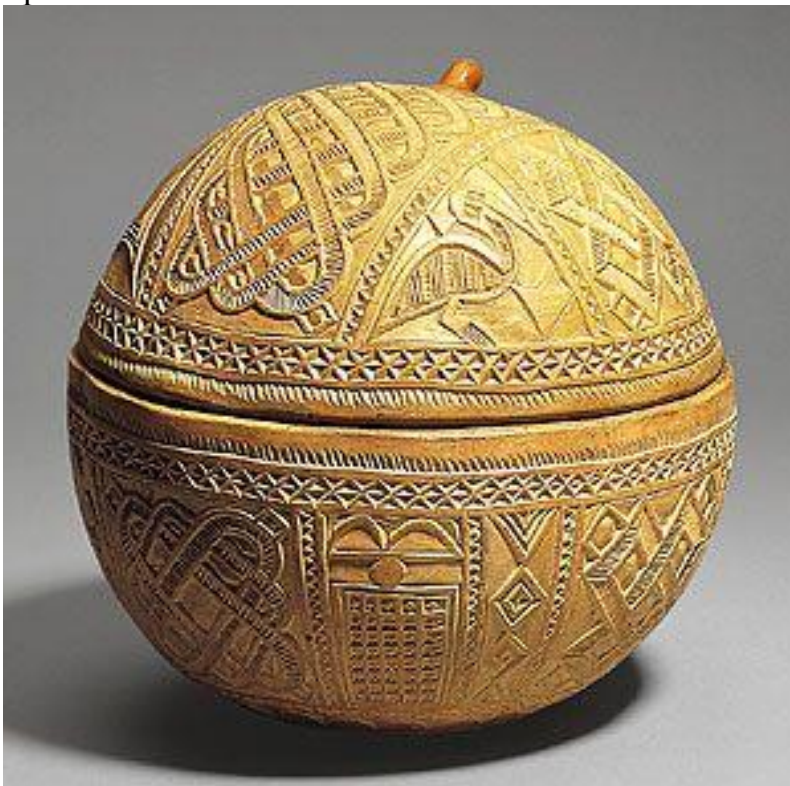
Iṣẹ ọ̀nà ẹ̀ ẹ̀ pàtàkì, Ògún lákááyé ni ìtàn sọ fún wa pé ó dá a sílẹ̀. èyí nàà ni ó fa àwọ̀n gbólóhùn diẹ̀ yíi:

‘Òrìṣà tí yóó ẹ̀ bí Ògún kò sí mọ̀  
 Bí kò sí Onírè a kò roko  
 Bí kò sí Onírè a kò yènà,  
 Bí kò sí Onírè a kò ti ẹ̀rú gódógbó ẹ̀ájú.

Nítòótọ̀ iṣẹ̀ iṣẹ̀nbáyé ni àgbèdẹ̀ ẹ̀ṣe jẹ̀ ní ilẹ̀ Yorùbá tí ó sì jẹ̀ pé a fi ń rọ̀ ọ̀kọ̀, àti àdà, a fi ń rọ̀ ọ̀bẹ̀ àti ọ̀pọ̀ nńkan míràn kí àwọ̀n aláwo funfun tóó dé ọ̀dọ̀ wa síbẹ̀, iṣẹ̀ nàà kò kẹ̀rẹ̀ di òní olóní yíi bẹ̀ẹ̀ ni àwọ̀n tí ó ń ẹ̀ é kò ẹ̀máarí ẹ̀ ju ti iḡbá àtijó lo.

**Iṣẹ̀ ọ̀nà àwọ̀:** ni a ti rí ọ̀pọ̀lopò tí ó jẹ̀ iṣẹ̀ ìran àwọ̀n Eḡfọ̀n, Ògbùró, Àágberí àti àwọ̀n míràn. Ọ̀nà awo ni a fi ń ẹ̀ apò ifálówó, tìmùtìmù, apó, àkò, bàtà aláwo àti bẹ̀ẹ̀ bẹ̀ẹ̀ lo.

**Iṣẹ̀ iḡbá fífín:** àwọ̀n ìran Ìrèsé ni ó ń fín iḡbá. Onírèsé ni ẹ̀ni tó máa ń fín iḡbá fún ọ̀ba Aláàfín nígbà tí ayé rójú kí ọ̀ba tóó fi jọ̀ba sí iḡbèríko. Èyí ló bí ọ̀we tí wọ̀n máa ń pa pé bí Onírèsé kò fín gbá mọ̀, èyí tó fi fín kò le è parun.



**Ọ̀nà Igi;** èyí ni igi gbígbẹ̀. Abógundé tí wọ̀n ń ki orílẹ̀ẹ̀ rẹ̀ ni: Àrè Ọ̀jẹ̀ Ọ̀lójowọ̀n’ ni ìran rẹ̀ máa ń gbẹ̀gi fún ọ̀ba Aláàfín. Abógundé jẹ̀ jagun jagun Aláàfín Ọ̀yó, nítorí kí o máa baà ẹ̀ jìnnà sí, ó fún un ní ilẹ̀ láti tẹ̀dó sí ó sì sọ̀ ibẹ̀ ní Abógundé. Ìran Abógundé ló máa ń gbẹ̀gi fún Ọ̀ba àti ilẹ̀ ọ̀ba. Ọ̀un ni ìtàn sọ̀ fún wa pé ó jẹ̀ agbẹ̀gi àkòkọ̀ ní ilẹ̀

Yorùbá. Àwọ̀n ni wọ̀n n gbẹ̀ ọ̀pọ̀n ijeun, àpótí ijókòó fún ọ̀ba, ijòyè àti mẹ̀kúnṅù. Àwọ̀n ni ó n gbẹ̀ èrè èniyàn àti ohun gbogbo tí ó bá jẹ̀ mọ̀ ọ̀nà igi. Àwọ̀n ọ̀pítàn tilẹ̀ sọ̀ pé ní ojọ̀ kan tí Ìyá Aláàfin kan sọ̀nù, Abógundé ni Ọ̀ba pàṣẹ̀ fún láti gbẹ̀ èrè rẹ̀ sí ààfin kí gbogbo ọ̀ba igbèríko máa wò ó bí wọ̀n yòò bá rí i lódòyọ̀ wọ̀n kí wọ̀n lè dá a mọ̀. Abógundé yìí ti ipa isẹ̀ ọ̀nà nílá yìí di olókíkí jákè jádò ilẹ̀ Yorùbá. Ọ̀pọ̀ èrè isẹ̀nbáyé tí àwọ̀n aláwo funfun wa n jí kó lọ̀ ní ilẹ̀ Yorùbá jẹ̀ isẹ̀ Abógundé, tí iran tàbí tí imò isẹ̀ rẹ̀. Nígbà ogun Ọ̀yọ̀ ilẹ̀ ni ogun tú Abógundé pẹ̀lú, àwọ̀n iran rẹ̀ sì sa wá sí ilú Ogbómòsọ̀, níbi tí iran wọ̀n wà di ònì yìí.



Púpọ̀ èniyàn ni ó ṣe isẹ̀ ọ̀nà yíí lónìí, wọ̀n n gbẹ̀ èrè lóríṣíríṣi, wọ̀n n ya àwòrán, wọ̀n n fín igbá, fún títà fún eni tó bá nífẹ̀ sí i, tí wọ̀n sì tún n kó wọ̀n lọ̀ sí Òkè-okun fún títà. Ní àwùjọ̀ wa lónìí, àwọ̀n èniyàn má n fí àwọ̀n isẹ̀ ọ̀nà yíí ṣe èbùn fún àwọ̀n tí ó bá ṣe ayeyẹ̀ ojọ̀ ibí, igbéyàwó, oyè jíjẹ̀ àti àwọ̀n ayeyẹ̀ míràn. Tí a bá si dé ilẹ̀ ọ̀pọ̀ èniyàn pàápàá àwọ̀n olólá ní àwùjọ̀, a ó rí i tí wọ̀n fí àwọ̀n isẹ̀ ọ̀nà yíí ṣe ọ̀sọ̀ sí ilẹ̀ wọ̀n.

**Isẹ̀ Gbẹ̀nàgbẹ̀nà:** Ní ayé àtijó, isẹ̀ àwọ̀n ọ̀kúnrin ni isẹ̀ gbẹ̀nàgbẹ̀nà ní ilẹ̀ Yorùbá. Isẹ̀ pàtàkí sì ní bí a bá dé àfin àwọ̀n Ọ̀ba, ilẹ̀ àwọ̀n olóyè sàràkí sàràkí láwùjọ̀, tàbí ilẹ̀ àwọ̀n ọ̀tòkùlú ilú, dandan ni kí a rí ọ̀wọ̀ àwọ̀n gbẹ̀nàgbẹ̀nà bí wọ̀n ti máa n fí igi dá oríṣíríṣi àrà. Bí wọ̀n ti n gbẹ̀ igi tí a fí ṣe ọ̀pó ilẹ̀ Ọ̀ba, ni wọ̀n n gbẹ̀ igi tí a fí ṣe ilẹ̀kùn tí ó jáde sí gbàgede Ààfin. Àwọ̀n gbẹ̀nàgbẹ̀nà ló máa n gbẹ̀ oríṣíríṣi èrè tí àwọ̀n olólá fí n dára sí ilẹ̀ wọ̀n. Àwọ̀n gbẹ̀nàgbẹ̀nà lè gbẹ̀ èrè àkùkọ̀, ẹ̀kùn, ológbò

tàbí ẹyẹ. Wọn tílẹ̀ lè gbé àwòrán èniyàn tí yòò sì dábì ẹni nàà lójú ayé. Ọ̀gòrò àwọn ará ilú ló sì máa n ra àwọn iṣé ọ̀nà yìí láti ẹ̀ àtúntà tàbí láti tore fún àlẹ̀jò.

Ilé àwọn Ọ̀ba tàbí ọ̀lọ́lá nìkan kó la ti máa n rí iṣé ọ̀wọ̀ àwọn gbénàgbénà. Tí a bá ẹ̀ àbẹ̀wọ̀ sí àwọn ilé iṣé ìsènbáyé, a ó rí oríṣíríṣi àrà tí àwọn gbénàgbénà ti fi ọ̀wọ̀ dá. Ní àwọn ilé-ìsènbáyé tí a n sọ̀ yìí, a ọ̀o rí ère àwọn èniyàn òlórí tó ti gbélé ayé ẹ̀ rere ní ilé Yorùbá. Bákan nàà ni a o rí àwọn ohun èlò ìsènbáyé bí adé ọ̀ba, ọ̀pá ìtìlẹ̀ ọ̀ba, àga ọ̀ba, ère àwọn ọ̀rìṣà ìbílẹ̀ Yorùbá àti adé àwọn ohun m̀rem̀m̀re m̀îràn. Kìí ẹ̀ igi nìkan ni àwọn g̀nàgbénà lè fi dára, wọn máa n fi irin, fàdákà tàbí òkúta nàà dára.

Iṣé tó lérè lórí púpò ni iṣé yìí, kòdà wọn máa n kó àwọn iṣé wọn lọ sí òkè-òkun lórí èyí tí wọn máa n rí owó tabua. Lara awon onise gbenagbena aye ode oni la ti ri Alagba kan ti a mo si Ṣèsan Ajéwólé ni ilú Ibadan ati Daniel Alagba ni ilu Ilórò-Ekiti. A ri awon akekoo to n gboye imo ijinle ninu ise gbenagbena ni awon Yunifasiti wa ati ile-eko gbogbòṣe.

#### Awon Ohun Elo Ise Gbenagbena

Awon ohun elo ise gbenagbena laye atijo ni aake, ada, obe, osese, sugbon laye ode oni, imò ẹ̀rọ̀ ti je ki ise gbenagbena di irorun. Orisirisi ni awon ero igbalode ti awon gbenagbena maa n lo lati re igi, fa igi, dan igi ati lati da orisirisi ara to ba wu won si ara igi, okuta tabi irin. O se Pataki ki a salaye pe ninu awon ohun ti gbenagbena le lo lati fi dara, igi lo gbajugbaja ju. Idi ni pe ko nira pupo bi awon eyi to ku, o si maa n gbe ewa ise won yo reketete. Iru ise ona ti gbenagbena ba fe gbe ni yoo so iru igi ti yoo lo. Bi apeere, igi omo la fi i gbe odo. Ti o ba si je awon ise ona bi ere ti a fi n se ile losoo, igi to le koko bi iroko tabi oganwo ni won maa n lo.

#### Apeere Awon Ise Ọ̀nà ati bi a se le Gbẹ̀ won

##### ODÓ

Igi ọ̀mò ni a fi maa n gbe odo. Igi naa gbodo tobi gan an ni. Idi ni pe bi igi ba ẹ̀ tóbi tó naa ni odó yòò tóbi tó. Bi a ba ti ge igi balẹ̀ tán, a o tun la iké igi kòòkan si iwòn tí a fẹ̀ kí odó mọ̀. Lẹ̀yin naa, a o fi ọ̀sẹ̀sẹ̀ gbé ihò sínú iké igi naa (Iho naa le to aabo ese bata kan). A o fi ọ̀sẹ̀sẹ̀ kekere fẹ̀ ihò naa seyin ninu ike igi. Leyin eyi ni a o maa gbe ayika ara odo. Nigba ti a ba n gbe ara odo naa ni a o se itise tabi itele re ki o ma baa maa yi gbirigbiri lori ile.

##### OMỌ ODÓ

Igi tẹ̀rẹ̀ la fii gbẹ̀ omọ odó, sugbón igi naa gbodo jé eyi tó le koko. Apeere igi to le koko ti a saba maa n lo ni ‘akika’.

## ÈRE GBÍGBÉ

Bi a ba fe gbe ere, o di dandan ki a ni àwòrán rẹ. Eyi ni yoo ran gbenagbena lowo lati le se ise ona ti yoo jo eni tabi ohun naa ni àjótán. Bi o tile je pe awon gbenagbena kan wà tó ní ẹbun àtínúdá débí pé wón lè gbé ère láìwo aworan Kankan, lílo àwòrán yóò jé kí ó rọrùn fun gbénàgbénà nitori pe amúṣéyá ni eyi jé fun un. Orí ni gbenagbena kókó maa n yọ lara igi tabi okuta, paapaa to ba je ere ti yoo ni ori, ese tabi awon eya ara miiran. Lára orí yíi ni gbénàgbénà yóò ti yọ ọrùn, ojú, imú, etí àti ètè. Lẹyìn eyi ni a ó tó fi ọṣeṣe àti ọbẹ yọ àwọn èyà ara yòókù. Ìbàà jé ènìyàn tabi eranko ni a fẹ gbé, ìgbésé kan náà ni. Iṣé èrè gbígbé gba ifarabalẹ, ìmò-ón-ṣe àti suuru to ga. Leyin ti a ba gbe ere tan ni a fi àwò to dara se e lósòò. Ni aye atijo, awon gbenagbena a maa lo ẹfun tabi osun lati kun ere. Eyi tùmò sí pe enikenì to ba kó ise gbenagbena maa n kó iṣé ọdà kíkùn mó ọn ni. Idi ni pe eni to gbé ere naa ni yoo mo iru awo ti yoo gbe ewa ere naa jade.

Ni aye ode oni, imò ẹrọ igbalode ti je ki oda orisirisi pò jaburata. Eyikeyii to ba wu onise gbenagbena ni yoo lo. Awa naa lè lo ọgbón ibile lati se oda gege bi awon Oyinbo ti n se tiwon. Bi apeere, ni aye atijo, bi awon babanla wa ba fẹ se ọdà funfun, won yoo mu ìkarahun ìgbín. Won a fi ara rẹ ra iná fẹ́rẹ́fẹ́. Nigba ti ina ba bu ìkarahun ìgbin naa, won yoo yọ ọ jade ninu ina, won á lẹ ọ lúbúlúbú. Lẹyìn naa won yoo fi omi tó mó gaara pò ó. Ko si ohun ti a fi oda yii kun ti ko ni funfun bi egbon owu. Ni ti oda pupa, osun tabi àwọn okuta pupa ni a maa n lo. Leyin ti a ba ti lẹ ọkúta pupa kúnna lubulubu, a o fi omi pò ó. Ki awon gbenagbena to kun èrè ni oda, won maa n fi oje igi ahun kun ara rẹ. Won n se eyi ki ọdà naa le pé ki ó tó ṣá ni.

### 4.3. 1.1 Díẹ Lára Èdè Àmúlò Iṣé Ọnà

1. Pafà : Igi tàbí pákó pẹlẹbẹ tí Oníṣòná n gé awọ lórí rẹ
2. Ọjá : Awọ tí a fi n gbá awọ méjì papọ
3. Osán : Awọ tẹ́rẹ́ tí Oníṣòná fi n rán nńkan papọ
4. Ìrù : Awọ tó ní yẹtuyẹtu ní etí tí a rán mó tìmùtìmù yípo
5. Ìlu-Ọnà : Irin tẹrẹ tó mú tí a fi n lu awọ
6. Tàgíiri : Èso igi pẹlẹbẹ tí a fi n tu irun ara awọ ẹran dànù
7. Àókó o: Ọnà tí à n gbà kí gbénàgbénà
8. Àáké boro : Àáké kékeré tí à n fi ọwọ kan dì mú láti lò
9. Sísù : Irin tó gùn gbọro díẹ tí a fi n ṣe ọnà awọ
10. Ọbẹ Ifá : Ọbẹ tí ó tẹ kọdoro bí iwò, a fi n ha inú igbá kí ó lè mó

## 5.0 Ìṣoníṣókí

Nínú idánílẹ̀kọ́ yíi a ti ṣàlàyé iṣé àgbẹ, ànfààní iṣé àgbẹ, iṣé Ọdẹ àti ànfààní rẹ. A kò ṣàjíròrò lórí iṣé ọnà àti iwúlò rẹ ní àwùjọ.

## 6.0 Iṣé Ṣiṣe

Gbiyànjú láti dáhùn àwọn ibéèrè wọnyí:

1. Ṣàlàyé ohun tí o mò nípa Àgbè olóko ẹgàn
2. Ìyàtò wo ló wà láàárín Aṣòkomásùn àti Aṣòkopé?
3. Dárúkọ oríṣi Ọḍe márùn-ún àti iṣé wọn
4. Njé iṣé Ọnà ṣì tún wúlò láyé ọde-òní. Ṣàlàyé?

## 7.0 Ìwé Ìtókasi

Adéoyè, C.L. 2005. *Àṣà àti Iṣe Yorùbá*. Ìbàdàn: University Press Limited

Dáramólá. O àti Jéjẹ.A. 1968. *Àwọn Àṣà Àti Òriṣa Ilẹ̀ Yorùbá*. Ìbàdàn, Oníḃon-òjé Press

Ílésanmí, T.M. 1989. *Ìṣẹ̀nḃáyé*. Ilé-ifè, University of Ife Press.

Ládélé, T.A.A, et.al. 2006 *Àkójopò Ìwádìí Ìjìnlẹ̀ Àṣà Yorùbá*. Ìbàdàn Gavima Press Ltd.

Ọlájubù, O. 2011. *Ìwé Àṣà Ìbílẹ̀ Yorùbá*. Ìkejà, Lagos: Longman Nigeria Plc

## MÓDÙ KĘTA: ÀWỌN ISÉ ISÈNBÁYÉ ILÈ YORÙBÁ APÁ KEJÌ

### 1.0 Ifáarà

Ní Módù Kẹta yìí, iwọ yóò kà nípa àwọn isé ilè Yorùbá tí a mò si isé Èbu. Èyí ni àwọn isé bí i, epo pupa fifò, Àdí s̄is̄e, Aró dídá, Ọtí pípọn, àti Ìkòkò mímọ. Gbogbo èyí ni iwọ yóò ní òye rẹ ni Módù Kẹta yìí.

### 2.0 Èròngbà àti Àfojúsùn

Èròngbà módù yìí niláti jẹ kí o mò nípa isé isènbáyé wònyí, kí o lè gbìyànjú láti yan èyí tí o bá fẹ nínú wọn lááyò. Gégé bí àfojúsùn, imò tí o ní nípa àwọn nnkan tí a mẹnù bà lókè yìí yóò jẹ kí o lè ẹ nnkan wònyí:

- (i) Iwọ yóò lè sàlàyé nípa àwọn isé wònyí lẹkùn-únrréré.
- (ii) Iwọ yóò lè sàlàyé kíkúnlorí bí a ẹ ní ẹ àwọn isé náà.
- (iii) Iwọ yóò lè yan èyí tí o bá fẹ láàyò

### 3.0 Ìbéèrè Ìsaájú

- (i) Dárúko àwọn isé Èbu
- (ii) Sàlàyé bí a ẹ ní ẹ epo pupa
- (iii) Kín ni lábúlábú?
- (iv) Sàlàyé bí a ẹ ní ẹ irú
- (v) Bawo ni a ẹ ní sun ìkòkò?

### 4.0 Ìdánilékò

#### 4.1 Ìpín Kìíní : Isé Èbu

##### 4.1.1. Epo Pupa Fifò

Nínú gbogbo igi tó wà nínú igbó, kò sí èyí tí ó ní so owó to igi òpẹ nítorí pé kò sí ohunkóhun tó wà lára igi òpẹ tí í kí í fa owó wọlé. Ọkan nínú ohun tí a ní lára òpẹ ni epo pupa.

Tí a bá fẹ ẹ epo, a o kọ àáké-ìkòpẹ, àdá àti igbà; a o gbọna idí òpẹ tí ẹyìn (èso) rẹ ti pọn lọ. àdá ni a o fí ju ọnà lọ sí idí òpẹ, a ó sì tún ju idí òpẹ náà mó dáadáa kí a le rí ẹyìn tí ó bá rẹ dà sílẹ sà dáadáa. A ó di igbá mó ara òpẹ, a ó máa sùn tọ igbá bí a ti ní sùn un mó òkè.

Oríṣìí igbà méjì ni a máa ní lò – ọpàkà àti ọkẹrẹ. Ọpàkà ya ju ọkẹrẹ lọ sùgbón ọkẹrẹ a máa dín jíja lórí ọpẹ kù. A ó kọ àwọn odi-ẹyìn ọpẹ tí ó pọn lórí igi òpẹ yìí, ó le jẹ ọkan, méjì tàbí méta, a ó sọkalẹ láti lọ kọ àwọn ọpẹ iyókù tí odi-ẹyìn wọn bá pọn. Bí a ti ní kúrò ní idí ọpẹ kan ni àwọn tí yóò máa gbe odi-ẹyìn ọpẹ lọ sí ahéré yóò máa rù ù lọ, wọn yóò



sì máa șa ẹ̀rẹ̀-ẹ̀yìn, ẹ̀yí ni ẹ̀yìn ọ̀pẹ̀ t'ó ti rà lát'orí iyá rẹ̀. Wọ̀n yóò máa ko odi-ẹ̀yìn jọ sí ibikan, ẹ̀rẹ̀-ẹ̀yìn sí ibòmíràn. Lẹ̀yìn tí a bá ti kọ ọ̀pẹ̀ tán, a o fi ááké șa ẹ̀yìn kúrò lára șàngílítì, (ígbùndúku tí șàso-ẹ̀yìn so mó), a ó kó gbogbo ẹ̀yìn tó wà lára șàso jọ, (ọ̀pá ti ẹ̀yìn ọ̀pẹ̀ so mó); a ó wa fi imọ ọ̀pẹ̀ bò ó dáadáa.

Tí ó ba di ọ̀jọ̀ kejì sí ọ̀jọ̀ kẹ̀ta, ẹ̀yìn yóò ti rọ̀ dáadáa, a ó wa máa yọ ẹ̀yìn kúrò nínú șàso, a ó máa dà á sínú ìkòkò kan. A ó dá iná sídì ìkòkò ní ààrin ìta, a ó bu omi sí inú rẹ̀, yóò mu ẹ̀yìn dáadáa. Bí omi bá ti n gbe lórí ẹ̀yìn ni a ó máa bu omi miíràn lé e. tí ẹ̀yìn bá ti rọ̀, a kò ní koná mó ọ̀n mó, a ó fi i sílẹ̀ nínú ìkòkò di ọ̀jọ̀ kejì. Ẹ̀wẹ̀, ní ọ̀jọ̀ kejì, a ó pọ̀n omi sínú ìkòkò miíràn, a ó máa bu ẹ̀yìn tí a ti șa sínú odó, a ó fọ ẹ̀sẹ̀ nù, a ó wá kó ẹ̀sẹ̀ méjéjì sínú odó, a ó máa tẹ ẹ̀yìn yì síhìn-ín-sòhùn-ún. Bí a ti n șa ẹ̀yí ni ị̀shu ẹ̀yìn yóò máa șa kúrò lára ẹ̀kúrọ̀. Tí a bá rí i pé ara ẹ̀kúrọ̀ mó dáadáa, tí kò sí ị̀shu lára rẹ̀ mó, a ó da omi inú odó sínú ìkòkò miíràn, a ó bu omi sí ti yoò pọ̀ daadáa, a ó máa fi ọ̀wọ̀ rọ̀ ó pọ̀ lògbòlògbò. Nípa șàsẹ̀ báyii ni a n sọ pé a n pọ̀sùùrù epo. A ó wá máa ré epo tí ó léfòó sí inú ìkòkò miíràn. Báyii ni a ó máa fi ọ̀wọ̀ rú omi yì pọ̀ títí tí epo yóò fi léfòó tán, tí yoò wa ku ihá àti ẹ̀kúrọ̀ ní isàlẹ̀. Bí a ti n rú omi yì pọ̀, ni a ó máa yọ ihá tí epo kò bá sí lára rẹ̀ mó sílẹ̀, a ó sì máa ré epo tí óléfòó sínú ìkòkò. Tí a bá yọ epo tán, a ó wa ẹ̀kúrọ̀ sá síta.



Lẹ̀yìn tí a bá ti yọ epo yóò máa hò pùtùpùtù. Báyii ni a ó máa ko iná mó ọ̀n títí tí omi ara epo yóò fi gbe tán, tí yoò wa ku epo nikan. Tí a bá fẹ̀ mó bí omi tán lára epo bí kò tán, a ó kan omi tútù díẹ̀ sí epo tí ó wà lórí iná; a kò ní gbọ ariwo kankan. Tí a bá rí i pé omi tán lára epo yìi, a ó dẹkun iná kíkò títí tí epo yóò fi tutù. Tí epo bá tutù, a o rọ̀ ó sínú rùbà, (agbẹ̀ bí agé tí à n rọ̀ epo sí nínú), agbẹ̀ nílá tàbí garawa. Ní isàlẹ̀ epo inú ìkòkò, a ó rí ẹ̀yí tí ó ki lẹ̀kẹ̀tì, tí à n pè ní ìkẹ̀tẹ̀. Ẹ̀yí ni a máa fi n jẹ ị̀shu, a sì tún n fi i șa ọ̀bẹ̀. Bí a șa n șa epo olóòórùn tàbí epo isélé ni a ti wí yìi. Ọ̀tò ni bí a șa n șa epo Ìbòlọ̀ tí à n pè ni bọ̀lugi



#### 4.1.1.1 Àkíyèsí

Okè-ògùn ni apá iwọ-oòrùn Ọyọ ni epo isèlé wà, sùgbón ibòlò ni epo àwọn Ègbá, Ijẹbú, Ońdó àti bẹẹ bẹẹ lọ. Nínú ẹkù, èyí ni kòtò tí a gbẹ, ibè ni àwọn tí n fọ epo tíwọn dípò inú odò. Wọn kì í se epo tíwọn jinná dé ibi ki omi tan lára epo tí wọn fi máa yẹ iná kúrò nídí rẹ, iyàtò tí ó wà nípa irúfẹ epo méjéèjì yìi kò jù báyii lọ. Ihá tí a rí yọ, èkùrọ tí a rí yọ, di sí. Tí ihà ba gbẹ, a ó máa fi dáná. Èyí ti epo bá kù lára rẹ ni à n pè ni ògùsò ti a fi n dáná bakan náà. tí èkùrọ bá gbẹ, a ó pa á láti fi ẹ àdí tàbí yánkò.

#### 4.1.1.2 Diẹ Lára Èdè Àmúlò Epo Fífò

1. Ihá : ki ni ti o rí bí i kàn-ìnkàn-ìn tí epo dì mọ
2. Ibawò : Ibi tí à n kó odi ẹyin jọ sí
3. Eyin sísí : Mímú ẹyin kúrò lára ọso
4. Eyin titè : Fífi ẹsẹ tẹ ẹyin tí a ti sè jinná
5. Ètítán : Eyin kékeré tó jẹ kíkì epo

### 4.2 Ìpín Keji

#### Yánkò tàbí Àdí síse

Tí a bá pa èkùrọ tán, tí a mú eésan kúrò lára rẹ tán, a ó da èkùrọ sínú ikòkò kan, a ó dáná sí i bẹẹ. A ó máa fi igbakọ yi èkùrọ yìi tí ó bá ti di pé èkùrọ gbóná dáadáa. A ó máa koná mọ ọ dáadáa. Tí a bá rí i pé èkùrọ yìi ti paradà dáadáa, a ó gbón ọn kúrò nínú ikòkò, a ó dà á sínú odó, a ó bẹrẹ sí gún un. Tí ó bá kúná, a ó dà á sínú ikòkò, a ó tún dá iná mọ ọn dáadáa. Láti igbà yìi ni a ó ti ẹ àkíyèsí pé yánkò ti n fọ sí òkè, a ó wá máa fi igbá kan ré èyí ti n fọ sókè sí ibikan. Lẹyin tí a bá ti ré èyí tí ó ẹ ré tán, a ó gbón iyókù kúrò nínú ikòkò, o di lílò lójú ọlọ. Tí èpò ti a n lò yìi bá kúná dáadáa a o pafẹfẹ rẹ sínú igbá nla kan ni alẹ kí a tó sùn.

Tí ó ba ti di idájí, a ó pọn omi sínú ikòkò kan, á máa bu epo yánkò ti a ti pafẹfẹ lálẹ àná sínú odó, a ó ko ẹsẹ méjéèjì sínú odó a ó máa fi ẹsẹ yí i po, a ó sì máa bu omi sí i diẹ diẹ. Bí a ti n ẹ èyí ni èpò yánkò yòò máa ẹ funfun bọ, a ó máa kọrin báyii:

Ìyámápó gbá mi o;  
 Aşo tí modálẹsin-í gbó-  
 Ìyámápó gb mí o;  
 Aşo ti mo dá ẹsin-ín gbó.

Báyí ni a máa kọrin kí Ìyámápó le şíjú àánú wo ẹni tí n ẹ yánkò, kí yánkò le jáde dáadáa. Báyí ni a ó máa kọrin tití, tí a ó máa tẹ èpò yìi tití tí yòò fi ẹ funfun dáadáa. A ó tun da èyí tí a ti ré nígbà tí a n yan ádí mọ èyí tí a n tẹ nínú odó tàbí kí a fi òhun sílẹ bi àdí ẹyan. Tí epo bá ti ẹ funfun dáadáa, a ó gbó ọn dà sínú ikòkò, a ó wa bu ọpọ omi lé e lóri, a ó fi ọwọ rú u pọ. Bí a ti n ẹ èyí ni yánkò yòò máa léfòó, a ó sì máa ré e

sínú igbá kan. Tí a bá ré e tán, a ó tún dà á sínú ikòkò kan lórí ààrò, a ó wa dáná sí i. O wá di síse tí yóò jinná dáadáa, tí omi yóò ti gbẹ lara rẹ. Tí a bá fẹ mọ bí omi tigbẹ tàbí kò ì gbẹ, a ó já ewé ọdán tutù, a o fi bọ inú rẹ, a ó tètè yọ ọ jade; tí yánkò bá jinná ewé yìi yóò jóná hùn-ùn ni. Tí ó ba ti dà báyií, a ó tètè gbọn yánkò náà kúrò lórí iná nítorí kí ó máa bàa gbiná nínú ikòkò. A ó wá dà á sínú ikòkò adípe (ikòkò kékeré tí kò jìn lójú) kan kí afẹfẹ fẹ sí i. Bí ó ti n tutù niyòò máa di. Tí ó bá di tán, ó kù kí a kọ ọ, èyí ni ki a fi ọbẹ gé e sí òdiwòn kèèkéékèè ti a ó máa tà á.

### 4.3 Ìpín Kẹta

#### 4.3.1 Orì Kíkọ

A n fi epo àti yánkò tanná, bèè ni a sì n lò ó fún ohun miíràn. Èṣẹkẹta ohun tí a tún fi n tanná ni òrí. Ní ilẹ pápá tàbí ọdàn paraku ni igi emi tí ó n so èso tí a fi nṣe òrí n gbé. Nítorí náà òrí ni ó dípò epo fún àwọn tí n gbé ilẹ ọdàn. Àkòkò ẹrùn ni a máa n rí èèsè sà nídií emi. Tí a bá ọsà èèsè tán, a ó pa èepo ara rẹ, léyìn èyí ó di síse lórí iná. Tí o ba jinná dáadáa, a ó wá á; a ó lọ sá a sí orí ibi tí ó bá tẹjú tí òòrùn yóò ti pá á dáadáa. Tí ó ba gbẹ, a ó pa èepo ara rẹ kúrò, a ó tun dà á sínú ikòkò, a ó sè é jinná dáadaa, èèsè yóò ti pa awọ dà nínú ikòkò. A ó wá gbọn ọn sínú ikòkò àbí koto alájere (tí ó lu fófófófó) kan, a ó gbé e ka orí ikòkò adípe kan, omi ara èèsè tí a se yóò máa ro sínú ikòkò yìi. Tí ó bá ro tán, èèsè di gígún nínú odó; léyìn náà, a ó máa fi orógùn rò ó pọ. Bí a ti n rò ó yìi ni yóò bèrẹ sí i le bọ dièdiè. Léyìn náà, a ó bu omi sí i, a ó máa rò ó pọ. Bí a ti n bu omi sí i yìi ni òrí yóò máa léfòó, tí a ó sì máa fi ọwọ ré e sínú ikòkò kan. Tí a bá ré e tán, a ó dáná sí ikòkò yìi, ti òrí yóò máa hó putuputu nínú rẹ. ti ó bá jinná, a ó sọ ọ kalẹ, a ó da òrí yìi sínú ikòkò kan tí a ti fọmọ dáadáa. A ó máa rò ó pọ nínú ikòkò yìi, yóò sì bèrẹ sí le bí afẹfẹ ti n fẹ sí i, yóò wá dàbí ẹkọ. ó ku kí á tẹ ewé sínú àdému tàbí ahá kí a máa bu orí yìi sínú rẹ, kí a máa pọn ọn bí ẹkọ. Tí ó bá tutù, yóò wa le kongi; a ó wá yọ ọ nínú àdému, orí di lílò bí a ọ fẹ. Òrí tó wa bọrogidi tí a já lókùn ni à n pè ní kòtòkoto òrí.

##### 4.3.1.1 Àkíyèsí

A kò gbọdọ sọrọ nígbà tí a bá n gún èèsè; obìnrin kò sì gbọdọ bá ọkọ rẹ jà tàbí kí ó ní ikùnsínú kan sí ẹnìkan nígbà tí ó bá n ọsà òrí nítorí kí Iyámàpó le wáyée're. Èyí tún n tọka sí igbàgbọ àwọn Yorùbá yàtò sí ẹsìn pé, èniyàn kò le retí àyọrísí ire nígbà tí inú rẹ kò mọ sí ọmọnikẹjì rẹ.

#### 4.3.2 Aró Dídá

A ó tójú lábúlábú tí wọn sun dáadáa pẹlú eérú ojú ààrò. A ó po méjéjì pọ. Bí a ti n pò wọn pọ ni a ó máa fi omi wọn ọn kí ó le parapọ dáadáa. Léyìn náà ni a ó tójú elékìtì- ikòkò méjì ní èyí. Ikòkò àkókọ ri bí ikòkò



Tí aṣọ bá wá nínú aró, a ó jókòò tí í, a ó máa fi ọwọ yí aṣọ yíi po, a ó máa nà án sínú aró, a ó tún máa yí i po. Tí a bá ẹ eyí diẹ, a ó fi aṣọ sílẹ nínú aró fún bíi isẹjú mẹwàá, a ó wa yọ ó le orí ibi tí ó tẹjú fún bíi isẹjú márùn-ún sí mẹwàá kí á tún tó kì í sínú aró, ẹ́ẹ́ báyíi ni a n pè ni aró-ríre. A ó tún máa ẹ ẹ nínú rẹ, a ó sì máa yọ ọ síta láti sá a. Báyíi ni a ó máa ẹ títi aṣọ tí à n ẹ yòò fi dúdú tó bí a ti n fẹ. A le ẹ ẹ kí ó dúdú diẹ, èyí ni a n pè ní ẹpa tabí ẹ́láró, a sì le ẹ ẹ kí ó dúdú, èyí ni a n pè ni à

#### 4.3.2.1 Lábúlábú

A ti sọ pé lábúlábú ni a fi n dá aró, ó yẹ kí á mọ bí a ẹ n ẹ́lábúlábú. Ojúlówó isẹ àwọn obinrin kan ni lábúlábú ẹ́ẹ́ jẹ. Ibi tí a ti n ẹ lábúlábú ni a n pè ni ẹbu lábúlábú. Tí a bá fẹ ẹ lábúlábú a ó mọ ilẹ kan bíríkótó, yòò ga tó ẹ́ẹ́ bàtà márùn-ún, yòò sì fẹ tó ẹ́ẹ́ bàtà mẹrin, yòò ri róbótó bí ilẹ ọni; ẹ́ẹ́gbón a ó lu ojú mẹji sí i ní isàlẹ. Kò ẹ, kò yàtò sí ilẹ isunlẹ tí àwọn woléwolé n mọ ríbítí-ríbítí nígbà kan. Ilẹ tí wọn mọ yíi ni à n pè ni **agà lábúlábú**. Lẹyin agà yíi, àwọn ohun tí a ó rí ni ẹbu lábúlábú ni àwọn odù ikòkò bíi mẹwàá sí ogún, a ó tò wọn yí agà po.

Ohun tí ó tún kù tí a ó ẹ ni kí á máa kó eérú àaro jọ. A ó máa kó o sí ita bí igbà tí a n da ilẹ sí ààtàn ni a ó máa da eérú yíi léra wọn ni àdàlẹ-àdàlẹ. Àwọn igi kan tún wà ti eérú wọn máa n dára; bí ẹ́ẹ́re, eérú igi igbà. Tí a bá rí eérú igi báwọnyí kó, oríire ni fún onílábúlábú nítorí ó máa n mú lẹnu bíi kan-úngan-an ni. Tí a bá kó eérú yíi jọ, tí ó ga gèlètè, a ó lọ wá **òkùsú aró** (òkú aró), èyí ni omi aró tí a ẹ tí o ti sá, a ó máa fi ro éru yíi bí igbà tí a n ro erupẹ tí a fẹ fi mọ ilẹ. A ó wa ẹ eérú yíi rógódó rógódó bíi bàrà, a ó máa tò wọn sílẹ lókòòkan níta gbangba. A ó wá kó eérú tí a sù yíi sínú agà lókòòkan. A ó tò ó, yòò ga sókè; a ó wa ko **şákítí aró**, èyí ni èyí tí ó ẹkù nínú ẹlú tí a ti lò fún aró-ríre tẹlẹ, tí kò le mú aṣọ mọ; a ó kó o bò ó lóri mọ inú agà, a ó fi ẹ́ẹ́pààdi ílánílání bogbogbo rẹ pọ mọ inú agà. A o kó igi títóbi sí ojú iho mjíẹjẹ tí a dá sí isàlẹ agà, a ó wá dáná sí i sà-n-án-sà-n-án. Iná yíi yòò pọ tóbẹ tó fi jẹ pé ti èniyàn bá n súnmọ ọn bíi ẹ́ẹ́ bàtà mẹwàá ni yòò ti máa ra èniyàn lára. Iná yíi ni à n pè ni iná iléru. Talẹ-tàarọ ni iná yíi yòò máa kẹ, àisun ni a ó ẹ tí í pẹlú, nítorí pé iná kò gbọdọ lọ sílẹ ní idí rẹ tí a bá fẹ kí lábúlábú yíi jáde dáadáa., tí lábúlábú kò bá sì mú, kò sí bí a ti le fi ẹlú dá aró tí yòò ẹ aṣọ, kí ó fi dúdú. Aró pàà kò ní ẹ́ẹ́ rárá. Tọsán-tòru, a ó máa dá iná sí eérú yíi, òmíràn n tó ojú karùn-ún pẹlú, ó di igbà tí eérú yíi bá mú awọ lábúlábú jáde kí a tó dáwọ iná-iléruyíi dúró.

Lẹyin tí eérú bá ti mú àwọ lábúlábú jáde, ojú mẹta gbáko ni a ó tún máa bu òkùsú aró sí inú eérú tó wà nínú agà. Aájò kí lábúlábú le mú náá ni. a kì í dá lábúlábú ni àkòkò òjò nítorí kí omi òjò má ba eérú yíi jẹ. Tí éru tí a lò láti fi ẹ lábúlábú yíi bá dára, tí òjò kò sì pa á lóri agà, tí iná kò sì yẹ niidí rẹ tọsán-tòru, tí èniyàn bá fi ọwọ lábúlábú yíi kan ẹnu, gógógó ni yòò mú lẹnu bíi kán-un akọ (bílálà). Igbà yíi ni a n sọ pé lábúlábú jáde

dáadáa (lábúlábú mù). Tí lábúlábú yìi bá tutù, a ó máa kó o nínú agà, a ó máa dà á sínú awọn odù ikòkò, a le kò lábúlábú mẹwáá sí ogún sínú odù kọ̀ọ̀kan. Ẹni tí ó bá fẹ́ dá aró ni yòò maa rá lábúlábu yìi. Ọ̀sùwọ̀n igbà ni a fi n tà á. Ìyá aláro le ra ọ̀sùwọ̀n mẹta, ó le ra mẹwáá, bi ikòkò aró rẹ́ bá ti tóbi sí ni.

### 3.3 Ìpín Kẹta

#### 3.3.1 Iṣé Irin Sísun

Iṣé irin sísun jẹ ọkan nínú iṣe pàtàkì tí àwọn Yorùbá máa n ẹ se kí Ọ̀yìnbó tó kó irin tiwọ̀n dé ilẹ̀ Yorùbá. Láti igbà tí àwọn Yorùbá ti wà ní Ìdòròmù Ìwáṣẹ̀ ni àwọn iran wọ̀n ti máa n ẹ se iṣe irin sísun. Láàma ni baba nílá àwọn Yorùbá tí ó kọ̀kọ̀ dá iṣe irin sísun sílẹ̀ ní Ìdòròmù iwáṣẹ̀, tí ó sì kọ̀ ọ̀pọ̀lọ̀pọ̀ àwọn iran rẹ̀. Àwọn tí ó máa n ẹ se iṣe irin sísun ni à n pè ní **Onípọ̀n-ọ̀nrin** . Ìgbàgbọ̀ Yorùbá ni pé Ọ̀gún Lákáayé ni ó dá iṣe yìi sílẹ̀ ní ilẹ̀ Ọ̀kè Odò oya, tí à n pè ní ilẹ̀ ènìyàn dúdú.

Àwọn ọ̀kúta wọ̀bọ̀wọ̀bọ̀ tí à n pè nim Káró tàbí Ọ̀kúta Ọ̀kúrú pupa ni à n sun tí ó n di irin. Oríṣi mẹta ni àwọn ọ̀kúta tí à n wí yìi. Orúkọ̀ tí àwọn Onípọ̀n-ọ̀nrin n àwọn ọ̀kúta Ọ̀kúrú yìi ni ẹta irin, orúkọ̀ tí a mò wọ̀n sí ni:

1. Ẹta Sàgodo
2. Ẹta Ọ̀kò tàbí Ẹta Afúyẹ
3. Ẹta Agúnwínwín

A lè rí irú ẹta kíni tí à n pè ní Sàgodo yìi ẹ̀ lórí ilẹ̀ bí ọ̀jò bá n rọ̀ tí agbàrá sì n wọ̀ yanrìn kúrò lórí wọ̀n. Ẹni tí ó bá ti dá irú ọ̀kúta yìi mò yóò kàn máa ẹ̀ á ni. Irú ọ̀kúta yìi ni ó sì ní irin nínú jù nígbà tí a bá sun wọ̀n, irin tí a bá sì mú jáde láti ara wọ̀n ni ó máa n dára jù. Wíwà ni à n wa ẹta ọ̀kò àti agúnwínwín, ẹ̀gbọ̀n agúnwínwín wẹ̀ ju ẹta ọ̀kò lọ. Èédú ni wọ̀n fi n dáná tí wọ̀n fi n sun ọ̀kúta Káró tí wọ̀n n pè ní ẹta irin, èyí tí ó fi máa n di irin. Kíi ẹ se èédú igi lásán kan ni a fi n dáná irin, bí kò ẹ se èédú àwọn igi tí ó lágbara tí ó sì lóró, àwọn igi náà ni wọ̀yí:

1. **Igi Ẹrun:** Tí a tún n pè ní igi Ọ̀bò , igi yìi ní oró débi pé a kíi jẹ èèpo àti egbò rẹ̀, bẹ̀ẹ̀ náà ni ó sì ní agbàrá láti sun ohunkóhun tí a bá fẹ́ fi sun jóná ráúráú.
2. **Igi Ọ̀rúpa dúdú tàbí akọ Ọ̀rúpa :** Èyí náà pàápàá ní oró bii igi ẹrun, igi yìi ní agbàrá bii akọ ọ̀kúta, nítorí náà ni wọ̀n fi n lò ó fún irin sísun.
3. **Igi Pọ̀nhan:** Igi pọ̀nhan jem igi líle paraku, èèpo rẹ̀ sì dàbí eésan èkúrú. Nítorí idí èyí, iná èédú rẹ̀ pàápàá ní agbàrá láti jó nńkan tí a bá fi sun, tàbí láti mú ohun tí a bá fi ẹ se gbóná ju igbà tí a bá lo èédú igi miíràn lọ

Báwo ni a ṣe n̄ koná mọ́ káró tó fi n̄ di irin? . Bí iná bá ní agbára tán, tí ó sì ràn dáadáa nínú ada ( ada ni à n̄ pè ní adodo tàbí ààrò irin), a ó kókó bu igbá tàbí agbọ̀n káró kan dà sínú rẹ̀. Lẹ̀yìn bíi ogún iṣẹ́jú, a ó tún bu apèrẹ̀ èédú bíi m̀eta sí inú rẹ̀, tí ó bá tún ṣe díẹ̀, a ó tún bu igbá tàbí apèrẹ̀ káró kan sí inú iná náà, a ó sì tún da èédú sí i. Báyii ni a ó máa ṣe fún odidi ojọ́ m̀eta gbáko láidáwòdúró, ìdí n̄yí tí a fi n̄ pe iná tí a fi n̄ sun irin ní iná Ìlẹ̀ru tàbí iná Àjórún.

Lẹ̀yìn ojọ́ m̀eta tí a ti n̄ dá iná mọ́ òkúta náà, a ó dá ọ̀wọ́ dúró ní àìdá iná mọ́ ọ̀n mọ́. Ní igbà tí ó bá di ojọ́ kejì tàbí ojọ́ kẹta tí a kò ti dáná mọ́ ọ̀n mọ́, a ó wá fi gògò irin tútù rú inú iná ààrò tí ó ti tutù, a ó sì wa irin àti idàrọ́ ibẹ̀ jáde. Lẹ̀yìn èyí irin ibẹ̀ yóó ti le, a ó sì kó idàrọ́ dànù.

Èyí ni ọ̀nà tí àwọ̀n Yorùbá n̄ gbà sọ òkúta di irin. Irin yíi ni wọ̀n fi n̄ rọ́ gbogbo ohuèlò tí a fi irin ṣe bíi àdà, ọ̀bẹ̀, ọ̀kó ati bẹ̀ bẹ̀ lẹ̀. Irin sísun kò ṣàìní èèwọ̀, àwọ̀n ohun tí kò gbọ̀dọ́ ṣe lẹ̀ tí a bá n̄ sun irin lẹ̀wọ́ n̄wọ̀nyí:

- i) Obìnrin kò gbọ̀dọ́ wọ́ iléṣeṣe tí a ti n̄ sun irin , nítorí àwọ̀n ìdí wọ̀nyí;
  - a) nítorí inú àwọ̀n obìnrin m̀íràn burú, a ní àwo.n tí wọ̀n n̄ lo inú méjì, a sì ní àwọ̀n tí wọ̀n jẹ́ alágbára bíi àjẹ, àwọ̀n Yorùbá gbàgbọ́ pé wọ̀n lè lo agbára wọ̀n tàbí kí wọ̀n ro èrò burúkú tí kò ní jẹ́ kí irin sun jíná
  - b) ìkejì ni pé, obìnrin tàbí ọ̀kùnrin tí ó bá ṣeṣe ṣe eré ifẹ́ tán ní ojọ́ náà, tàbí ní n̄nkan bí ojọ́ méjì s̄eyìn kò gbọ̀dọ́ yojú wo ehùrù tí a ti n̄ sun irin, níwọ̀n igbà tí ó sì ti s̄òro láti mọ́ irú ẹ̀ni bẹ̀, ó s̄àn kí a' má wulẹ̀ gba obìnrin kankan láàyè láti wọ́ ibi tí a ti n̄ sun irin.
  - c) àwọ̀n Yorùbá gbàgbọ́ pé Ògún kóríira ìdòtí, ó ṣeṣe kí obìnrin máa ṣe n̄nkan oṣù, wọ̀n gbàgbọ́ pé iri tí à n̄ sun lẹ̀wọ́ lè bàjẹ́ tí ó bá gbóòòrùn n̄nkan oṣù
- ii) Tí a bá fura sí ọ̀kùnrin kan pé ó jẹ́ onínú méjì, a kò ní fún irú ọ̀kùnrin bẹ̀ ní ààyè láti wọ́ inú ehùrù tí a ti n̄ sun irin, èèwọ́ ni fún irú ẹ̀ni bẹ̀.
- iii) A kò gbọ̀dọ́ fi epo pupa tan iná nigbà tí a bá kókó da irin sí inú iná, ìdí rẹ̀ ni pé àwọ̀n agbára burúkú fẹ̀ràn epo pupa, nítorí náà àdì tàbí òrì ni a máa n̄ lò láti tan iná, nítorí àwọ̀n agbára burúkú yíi kò fi bẹ̀ fẹ̀ràn òrì àti àdì. Àdì tilẹ̀ jẹ́ èèwọ́ fún Èsù, tí ó jẹ́ olótúú àwọ̀n agbára burúkú tí n̄ ba n̄nkan jẹ́ yíi.
- iv) A kíi wọ́ aṣọ́ pupa, tàbí aṣọ́ tí ó bá ní àwọ́ pupa láàárín dúdú tàbí funfun, a kò sì tún gbọ̀dọ́ wọ́ aṣọ́ tí ó bá ní àwọ́ ewé àti pupa. Aṣọ́ tí a ó bá wọ́ gbọ̀dọ́ jẹ́ dúdú délẹ̀ tàbí kí ó jẹ́ funfun délẹ̀, s̄ùgbọ̀n aṣọ́ dúdú ló dára jù.
- v) A kò gbọ̀dọ́ fi orùka idẹ̀ tàbí orùka bàbà bọ́ ọ̀wọ́ nígbà tí a bá n̄ sun irin. Irin náà kò ní jíná, ṣe ni yóó kàn pọ̀n lásán.
- vi) Adiyẹ̀ tàbí ewúré kò gbọ̀dọ́ wọ́ ilé isunrin, àfi ajá, àgùntàn tàbí ẹ̀yẹ̀lé ni a lè gbà láàyè kí wọ̀n wọ́lé, Yorùbá gbàgbọ́ pé àwọ̀n ẹ̀ranko wọ̀nyí mọ́.

- vii) Èèwò tí ó le jù ni pé, a kò gbòdò na ìko oóde sí iná èhùrù, ẹ̀ se ni irin náà yóo ya idẹ

Gbogbo ẹ̀ni tí ó bá ń ẹ̀ se iṣẹ̀ irin sísun ló gbòdò mọ̀ àwọ̀n èèwò wọ̀nyí, kí iṣẹ̀ irin tí wọ̀n yàn láàyò lè máa ẹ̀ dáadáa. Gẹ̀gẹ̀ bí i akẹ̀kọ̀ ẹ̀dè àti àṣà Yorùbá, iwọ̀ náà nílò látí ní òyè rẹ̀, nítorí gbogbo ohun tí a bá pè ní èèwọ̀ yẹ̀ ní pípamọ̀, ẹ̀ni tí ó bá sì pa èèwò mọ̀ kò ní kó sínú wàhálà.

### 3.3.1.1 Díẹ̀ Lára Ẹ̀dè Àmúlò Inú Iṣẹ̀ Irin Sísun

1. Ada : Ààrò ìsunrin
2. Àkàsò : Nńkan tí a lè fi gun ibi tí ó bá ga nínú ilẹ̀ ìsunrin
3. Aràrà : Orí ibi tí a mọ̀ ààrò ìsunrin sí
4. Búlà : Imí Ẹ̀ṣin àti màálù tí a gún mọ̀ èédú tí a sá gbẹ̀, tí a sì lo lúbúlúbú, orí rẹ̀d ni a ó tẹ̀ odù Ògúndá sí kí a' tó bẹ̀rẹ̀ sí ní dáná irin
5. Ẹ̀bu-Ìsunrin : Ibi tim a ti ń sun irin a tún ń pè é ní èhùrù ìsunrin.
6. Ẹ̀yín : Eléyí ni èédú tí a fi ń sun irin
7. Fítílà : Iná àtijọ̀ kan tí a fi ìkòkò mọ̀
8. Ganmu-gánmú : Irin iṣẹ̀ tí a fi ń sá ilẹ̀ kí a lè rí irin wà jáde.
9. Ìdàrọ̀ : Ẹ̀yí tí kò wúlò mọ̀ lẹ̀yìn tí a sun irin tán
10. Igi Ẹ̀run : Akọ̀ igi tí a fi ńsun èédú látí fi sun irin
11. Igi Òrúpa dúdú : Akọ̀ igi tí a fi ń sun èédú látí fi sun irin.
12. Igi Pónhan : Akọ̀ igi tí a fi ń sun èédú látí fi sun irin.
13. Iná Àjórún : Iná tí a fi ń sun irin fún ìgbà pípẹ̀ a tún ń pè é ní iná iléru
14. Irin sísun : Àlùmọ̀nì ilẹ̀ tí a sun di òjé, bàbà, irin dúdú, wúrà àti irin mǐràn
15. Ìtùfú wààpà : Ẹ̀yìn òwá gbígbẹ̀ tí a ya lára igi ògùrò tí a di pò látí fi tan iná. Ó gún ju ògùsò lo. A tún ń pè é ní apàrà
16. Kárá : Ẹ̀yí ni àwọ̀n òkúta wòbòwòbò tí a sun di irin. Ó tún ń jẹ̀ òkúta òkúru pupa tàbí ẹ̀ta irin. Mẹ̀ta ni àwọ̀n òkúta yíi: ẹ̀ta sàgodo, ẹ̀ta afúyem àti ẹ̀ta agúnwínwín
17. Kúdùúsù : Ohun èlò tí a fi ń wú ilẹ̀ tàbí wú gbòngbò tí a bá fẹ̀ wa irin
18. Kòtò ẹ̀ta : Ilẹ̀ tí a gbẹ̀ látí wa irin . Tí ó bá jìn lo ilẹ̀ tààrà, a ó pè é ní *ògìdo*, sùgbọ̀n tí ó bá wà ní ìbúnbú, a ó pè é ní *ipẹ̀ẹ̀bú*
19. Láàmà : Ni ẹ̀ni àkókó tí ó ẹ̀ se iṣẹ̀ irin sísun
20. Ojú-awà : Ojú ibi tí a dáná sí tí a fi ń sun irin
21. Onípò-ónrin : Àwọ̀n tí wọ̀n ń ẹ̀ se iṣẹ̀ irin sísun.

### 3.3.2 Iṣẹ̀ Àgbẹ̀de / Arọ̀

Iṣẹ̀ àgbẹ̀de tí a tún mọ̀ sí iṣẹ̀ arọ̀ jẹ̀ iṣẹ̀ ààrò àwọ̀n Yorùbá. Ìwádíí fihàn pé ọ̀nà mẹ̀ta ni iṣẹ̀ àgbẹ̀de pín sí. Àwọ̀n náà ni:

- a) àgbẹ̀de ọ̀lọ̀kọ̀

- b) àgbèdẹ bàbà
- d) àgbèdẹ oníbọn

Bí ó tilẹ̀ jẹ̀ pé ni ọ̀pọ̀lọ̀pọ̀ ìgbà ni àwọ̀n àgbèdẹ̀ máa ń mú ọ̀kan nínú àwọ̀n àgbèdẹ̀ mètẹ̀tẹ̀ta ní ààyò, ó ẹ̀ ẹ̀ ẹ̀ kí á rí alágbèdẹ̀ tí ó mò nípa mètẹ̀tẹ̀ta. Ní tòótọ̀ ni iṣẹ̀ àgbèdẹ̀ mètẹ̀tẹ̀ta jọ ni ohun púpọ̀ papọ̀ nípa irin iṣẹ̀, ohun èlò àti nípa ètò itajà wọ̀n, síbẹ̀ ọ̀kọ̀ọ̀kan wọ̀n yàtò sí ara wọ̀n. Nínú idánilẹ̀kọ̀ọ̀ yìi, a ó gbìyànjú láti ẹ̀ àlàyé Àgbèdẹ̀ ọ̀lọ̀kọ̀ nìkan, nítorí díẹ̀ náà ni àwọ̀n yòókù fi yàtò

### 3.3.2.1 Àgbèdẹ̀ Ọ̀lọ̀kọ̀

Kì í ẹ̀ ọ̀kọ̀ nìkan ni àwọ̀n àgbèdẹ̀ yìi ń rọ̀ gégé bí orúkọ̀ wọ̀n ẹ̀ fihàn, sùgbọ̀n a fi ọ̀kọ̀ pe orí wọ̀n nítorí ọ̀kọ̀ jẹ̀ ọ̀kan pàtàkì lára ohun tí wọ̀n ń rọ̀, ọ̀kọ̀ sì tún jẹ̀ ohun èlò pàtàkì fún àwọ̀n àgbèdẹ̀ ní ilẹ̀ Yorùbá. Nítorí náà ohun tí àwọ̀n àgbèdẹ̀ yìi ń rọ̀ pọ̀.

Nínú odù Ifá Ọ̀wónrí yèkú, Ifá sọ̀ pé gbogbo ọ̀mọ̀ tí ẹ̀wìrì tí í ẹ̀ ẹ̀ yàwó Ọ̀gùn bí fún Ọ̀gún ni àwọ̀n àgbèdẹ̀ ń mójú tó nínú iṣẹ̀ wọ̀n. Àwọ̀n bí i :

- a) ààké
- b) ọ̀gígí ọ̀sanyìn
- d) ọ̀kọ̀
- e) àdá
- ẹ) ọ̀bẹ̀
- f) ẹ̀kẹ̀ẹ̀kẹ̀
- g) dọ̀jé
- gb) ọ̀kọ̀
- h) idà
- i) kẹ̀sẹ̀ ẹ̀şin
- j) ọ̀fà
- k) ọ̀mọ̀ oóbo
- l) agogo
- m) ilu
- n) ẹ̀mú
- o) abéré
- ọ) tàkúté àti bẹ̀ẹ̀ bẹ̀ẹ̀ lọ

Ní ayé àtijó kókó irin tútù ni àwọ̀n àgbèdẹ̀ máa ń lò , sùgbọ̀n ní ayé ọ̀de ọ̀nì àwọ̀n irin tí ó bá wúwo, tí ó sì le ni ara mótò ni àwọ̀n alágbèdẹ̀ máa ń lò ní ọ̀pọ̀ ìgbà. Irin líle yìi ni wọ̀n yóò sì kì sí inú iná láti fi rọ̀ ohunkóhun tí wọ̀n bá fẹ̀. Irin tí a wà jáde láti inú ilẹ̀ ni àgbèdẹ̀ ń lò ní àtijó. Irin tí a wà jáde nínú ilẹ̀ tí a kò tìi sun ni à ń pè ní ẹ̀ta, gégé bí a ti sọ̀ nígbà tí à ń ẹ̀ idánilẹ̀kọ̀ọ̀ nípa sísun irin.

Mẹ̀ta ni ẹ̀ta yìi, ẹ̀yí tí a sọ̀ pé ó dára jù nínú mètẹ̀tẹ̀ta náà ni ẹ̀ta sàgodo tí a tún mò sí ẹ̀ta afúyẹ̀. Tí a bá fẹ̀m sun ẹ̀ta, a ó wà àwọ̀n igi líle bíi ọ̀rúpa, ọ̀bọ̀ àti pọ̀nhan, a ó da ẹ̀ta tí a ti gbọ̀n erùpẹ̀ kúrò lára rẹ̀ sí inú ihò nílá tí a



gbé fún irin sisún tí a sì ti dáná sí. Ojò méjì ni a ó fi dáná sí i , ojò kejì ni a ó yọ àwọn irin nàà jáde, nígbà tí ó bá tutù tán ló tó di kókó irin. Bí kókó irin kod bá jinná, bí àgbèdẹ bá rà á, tí ó bá fi sínú iná , ẹ ni yóó máa ta pàràpàrà, ohunkóhun tí a bá sì fi irú irin bẹẹ rọ kò ní dára rára. Bí àgbèdẹ bá fẹ rọ ọkọ, yóò fi ìkọ gé irin tí ó fẹ ló, tí wọn bá fi ẹnu ìkọm nàà lé irin, wọn á wá máa fi irin miiṣàràn tí à n pè ní òòlù lù ú. Irin tí wọn yóò gé kò ní fẹ ju àtéléwó lọ Irin yìi ni wọn yóò máa fi iná ẹwìrì finná mọ. Lẹyìn tí a bá ti fi iná ẹwìrid finná mọ ọkọm tán, tí irin nàà sì ti pọn wẹẹ, a ó fi ẹmú mú un jáde láti inú iná lọ sí orí àpáta nílá tí ówà ní àgbèdẹ tí à n pè ní Ògún, níbẹ ni wọn yóò ti máa fi iyá-owú lù ù láti fi ẹ irin ọkọ. Irù ọkọm ni àwọn alágbèdẹ kọmkọ máa n yọ lára irin ọkọ, irù ọkọ yìi ni irin ọbọlọ tí ó gùn diẹ tí ó máa n wọ inú ẹrúkọ( igi ọkọ) . Lẹyìn nàà ni wọn ó ò gbá igi ọkọ nàà lóṣùn-ún lósi, wọn ó ò gbọn ọn lẹnu kí ó lè mú dáadáa. Ó ẹ é ẹ kí irin nàà ti tutù ní àsikò yìi, a ó tún ki irin nàà bọ inú iná kí ó lè nà , bí iṣẹ bá ti parí lóri ọkọ nàà tí ó ti rí bí a ẹ fẹ kí ó rí, wọn yóò jù ú sínú ìkòkò omi tó wà ní àgbèdẹ tí à n pè ní ìkòkò omi Ògún, ẹyí rí bẹẹ kí irin tí a rọ nàà má baà máa dá tàbí kí ó máa yìnrìn tí a bá n ló ó. Kí ọkọ lè ẹ é roko dáadáa, àgbèdẹ yóò tún irin nàà kí sí inú iná, àyà rẹ ni wọn yóò dà dé iná ní àsikò yìi, tí ó bá ti pọn tán, wọn yóò jìn ín láyà sínú kí ó lè ẹ é roko dáadáa. Àgbèdẹ yóò ti wá ẹrúkọ sílẹ, wọn yóò fi irin kan tí à n pè ní ìlu lu ọrùn ẹrúkọ yìi lònà tí kò fi níi wọ rára, lẹyìn ẹyí ni wọn yóò tún ti irù ọkọ bọ iná, tí ó bá ti pọn wẹẹ, , wọn yóò kí í bọ inú ẹrúkọ nàà, wọn ó sì tẹ irù irin-ọkọ tó yọ lẹyìn ọkọ mólẹd, kí ó má ba à yọ jábọ.

Oríṣi ọkọ méjì ni ó wà tí àwọn àgbèdẹ n rọ, ọkan ni ọkọm kékeré tí a fi n roko lásán, èkejì ni ọkọ nílá, tí a fi n kọ ilẹ ọkọ yìi ni a tún n pè ní àkẹtun. Gbogbo àrà tí àwọn alágbèdẹ n dá yìi niàwọn Yorùbá fi n kí wọn pé:

Bí kò sí alágbèdẹ

A ò roko

Bí kò sí alágbèdẹ

A ò yènà

Bí kò sí alágbèdẹ

A ò ti igba ẹrú sáájú

Àgbèdẹ ló n rọ ọkọ bí a ti rí i nínú àlàyé tí a ẹ sáájú, àwọn ni wọn n rọ àdà tí a fi n sán oko, tí a sì fi n yènà, àwọn nàà ló n rọ ẹwọn tí a fi n so ẹrú tí a bá mú bọ láti ojú ogun, tí wọn kò fi ní lè sá lọ. Bí alágbèdẹ bá fẹ rọ ẹyíkẹyìi nínú ohun tí àgbèdẹ ọlókó n rọ, bí ó ẹ rọ ọkọ nàà ni yóó tẹlẹ láti rọ agogo, ọbẹ, idà àti àwọn yòókù.

### 3.3.2.2 Diẹ Lára Èdè Àmúlò Inú Iṣẹ Arọ

1. Àáké boro : Kò yàtò sí àáké tí a fi n la igi, iyàtò rẹ ni pé àáké yìi kéré ju àáké ilagi lọ, ó kéré débi pé ọwọ kan ni a fi n ló ó. A tún n pe àáké yìi ní àhán

2. Àáyán : Akọ igi tí àwọn alágbèdẹ fi n ẹ eédú
3. Abe-ibon : Irin peḷeḷe tí a de àwọn nṅkan bí i , òlù ibon, iré idí ibon adti akó ibon mó
4. Àgbàndabùú : Irin peḷeḷe tí à n fi ọwọ gbé sókè tí a bá fẹ de tàkúté
5. Àkànمولè : A máa n lu irin lóri rẹ ní àgbèdẹ. Irin ni, ó rí gboṣo , ó sì lágbára gan-an a wá rí íمولè
6. Àketun : Okó nílá tí a fi n kolè
7. Apátí ibon : Ibi tí irin ti máa n lu ara wọn nígbà tí a bá yin ibon
8. Asáfà : Akọ igi tí adwọn alágbèdẹ fi n ẹ eédú
9. Àyin : Akọ igi tí adwọn alágbèdẹ fi n ẹ eédú
10. Bona : Irin kékeré tí ó ní ihò tí à n ha isáná sí tí a bá fẹ yin ibon
11. Bùlää : Eléyí rí lúbúlúbú bi i èlùbò, bí a bá dà á sí orí irin tí a sì fi iná sí i , ẹ ni yóó so irin nàa papò di okan. À n lò ó láti fi jó irin pò ní àgbèdẹ
12. Èkù : Igi tim a gbé sí idí ọbe tàbí ada
13. Eesan : Èpo èkùrò tí a ti sun
14. Egboro-ibon : Irin tim ó ní ihì tí a de mó idí ibon, nìbè ni à n ro ọta ibon sí
15. Èmú : Irin tí ó led padé tàbí kim ó lanu sílèd, ó dá lóri bí a bá ẹ lò ó. Ohun ni àwọn àgbèdẹ fi n mú irin gbígbóná ní àgbèdẹ
16. Èrúkó : Igi okó tí a máa n òmú tí a bá n roko
17. Èwiri : Edyí ni àwọn alágbèdẹ n lò láti fi fin iná
18. Ìkó : Irin tí ó mú lenu dáadáa , ohun ni wọn fi n gé irin ní àgbèdẹ
19. Ìlu : Irin soṣoṣo tí ẹnu rẹ mú , ohun ni a fi n lu nṅkan ní àgbèdẹ
20. Kóbíkóbí : Irin tín-ínrín tí à n gbé okùtẹ kọ lára tàkúté
21. Káapù : ohun ni a máa n kẹ bọ ẹnu bona ibon dípò kí a ha isáná síbẹ
22. Ojú-awà : Ibi tí a dáná sí ní àgbèdẹ
23. Owú : Irin tó bá wúwo tìpìrì , oriṣi méjì ló wà; omọ owú àti iyá owú
24. Orí-Ògun : Orí apáta tí ó wà ní àgbèdẹ tí a ti n lu irin
25. Gbigbon lenu : Èyí ni fifi irin nílá lu ẹnu irin , kí ó lè ba à mú

### 3.3.3 Iṣé Hihun Aṣo Òfi

Òkan lára àwọn iṣe àtirandíran Yorùbá ni iṣe aṣo òfi híhun. Ó gbajúgbajà, ó sì lówó lóri. Owú ibílè ni àwọn ahunṣo fi máa n hun kíjipá tàbí aṣo okè. Wọn máa n gbé oriṣiriṣi fónrán owú fún àwọn aláró láti pa ní aró tó ki tàbí èyí tí yòd yọ fẹrẹfẹ. Tó bá jẹ owú funfun báláú ni, wọn kò ní pa á láró rará.

Bí a bá fẹ hun òfi okunrin, a ní láti lésè aṣo. Bí a ẹ n lésè aṣo ni pé á ó gbé ẹrù owú tí a ti ká, a ó wá máa ki fónrán owú kòkòkan nínú ẹrù owú nàa bọ inú omú-aṣo, bí wọn ba n ẹ èyí ni à n pè ní Rírí owú sójú omú owú tín-ínrín tí a ran pò, tí ó dàbí àwọn ni a fi ẹ omú-aṣo. Léyìn tí a bá

ri òwú kò òkan bọ inú aṣàtí ó ní igun méréni tí a kan òwá tẹ́ẹ́rẹ́tẹ́ẹ́rẹ́ mó nínú. Àko ni a fi ẹ̀ se aṣà, léyìn èyí kí á máa hun aṣo òkúnrin lọ ló kù. Léyìn tí a ti lésè aṣo tán, a ó tẹ̀ itèsè, igi tẹ́ẹ́rẹ́m méjì ni a fi ẹ̀ se é, a ó so okùn omú aṣo mó on. Bí a bá fi ẹ̀ se te igi náà, òhun ni yóó fa omú-aṣo wá sí isàlẹ̀, ní àsikò kan náà ni Òkèékèé tó wà ní òkè yòó yí , bí òkèékèé kò bá yí lókè, òwú kò ní lanu sílẹ̀, àwọn méjèjèjì jọ́ n sísé papò ni. Léyìn tí òwú bá lanu sílẹ̀ tán, a ó mú òkò tí a ti wé òwú mó lára gba àárín òwú tí ó la ẹnu sílẹ̀ léyìn tí a ti tẹ̀ itèsè, èyí ló n jẹ̀ pé à n sọ òkò aṣo, bí a bá ẹ̀ se èyí tán ló wá kan Ààsà tí a ó fi kan aṣo.

Bí a bá ti hun aṣo jìnnà diẹ̀, a ó fi irin kékeré kan tí ẹnu rẹ̀ rí sọṣo tí à n pè ní iyíṣo, yí igi tí ó gùn diẹ̀ tí à n pè ní Agbónrin, ara agbónrin yíi ni aṣo tí a ti hun tán yóò ká sí, báyii ni a ó máa ẹ̀ se tí a ó fi hun aṣo tán Hihun aṣo obínrin yàtò sí ti òkúnrin. Tí a bá fẹ̀ hun aṣo obínrin, a ó kòkò ta òwú kan ní òòró, èyí ni à n pè ní òwú Iró. A ó tún ta òwú m̀íràn ní ibú, tí a mod sí òwú ita. Tí a bá ti ẹ̀ se èyí tán , a ó wá máa wa aṣo náà, èyí ni pé a ó máa fi ọwọ́ kan yẹ òwú aṣo tí a ta, a ó sì máa fi ọwọ́ kejì sọ òkò tí a ti wé òwú mó lára gba àárín òwú tí a ta náà, a ó wá máa fi ọwọ́ méjèjèjì gbé apásá tí a ó máa fi gbá a mólẹ̀, báyii ni a ó máa ẹ̀ se tí a ó fi hun aṣo tán.

Ní ayé òde òní, aṣo òfi híhun kò sí ní ipò iméeri rárá, níse ló dàbí ẹni pé àwọn èniyan ẹ̀ se s̀j̀jú sí òfi lílò ju ti àtẹ̀yìnwá lọ. Oríṣiríṣi ni àrà tí àwọn èniyan lọ. kúnrin àti lóbínrin n fi aṣo òfi dá, pàápàá jùlọ àwọn ọ̀dọ̀ lókúnrin àti lóbínrin. Èlòmíràn á fi rán kaba, ẹ̀sẹ̀tì, síkẹ̀tì àti bilàòsì, bakan náà ni wọn n lò ó láti fi wé onírúurú àrà gèlè àti filà. Lílo aṣo òfi jẹ̀ kí aṣà Yorùbá túbò di mímò kákiri ayé, púpò ni àwọn tí ó sì n kó aṣo òfi lọ sí Òke-òkun fún títà. Aṣo òfi gbajúmò ní ayé àtijó , ó sì túbò n gbajúmò sí i lóde òní.

### 3.3.3.1 Èdè Àmúlò Òfi Hihun

1. Ààsà : Òwá tẹ́ẹ́rẹ́m onígún méréni, ara rẹ̀ ni à n fi òwú kò bí a bá n ta òfi
2. Àákò òfi : Igi méjì tí a rì mólẹ̀ tí a ta òwú tí a fẹ̀ fi hun òfi òkúnrin mó
3. Àbisi : Ààkò tẹ́ẹ́rẹ́ méjì tí a fi n yẹ òwú tí a ta sí aṣo òfi obínrin
4. Agbórin : Ohun ni à n so aṣo tí a so mó ojú-omú àti ojú-aṣo mó, pákò ni a fi gbé ẹ̀ , ara rẹ̀ ni iyinṣo wà
5. Ajándùbúlẹ̀ : Aṣo tí omọ̀ ẹ̀kọ̀sẹ̀ n hun ẹ̀rẹ̀ láti fi kọ̀sẹ̀
6. Àkáó : Igi ọparun t́n-ínrín tí a ká òwú mó lára.
7. Akata : Ó rí bí Òkòtó sùgbón ó tóbi gan-an . Igi tí a mó amò mó lára ni , ara rẹ̀ ni a ti máa n ká òwú, à n pè é ní ọrùn sùgùdù nígbà m̀íràn
8. Apásá : Igi tí a gbé tí ó dàbí idà, a fi n hun aṣo òfi obínrin
9. Aṣemú : Àwọn tó n ẹ̀ se omú fún aṣo

10. Aṣọ wíwà : Fífi ọwọ kan yẹ òwú aṣọ òfi obìnrin tí a ta, kí á lè rí ààyè sọ ọkọ sí ààrin rẹ
11. Àtù : Igi tí à n ká òwú mọ fún híhun aṣọ obìnrin.
12. Ídí òfi : Ibi tí a ti n hun aṣọ tí a ta òfi sí
13. Ayé aṣọ kan : Tí à n lò bí òṣùwòn. Ó dàbí ọpá aṣọ kan.
14. Ídààsà : Èyí tó bá ṣẹkù nínú aṣọ ò tí kò tó ayé aṣọ kan
15. Ìlèsẹ : Òwú yẹtuyẹtu tí ahunṣọ máa n yọ sílẹ kí ó tó bèrẹ aṣọ híhun
16. Ìtàgè : Orí ibi tí à n jókòó lé hun aṣọ, a tún máa n pè é ní Tàgè
17. Ìtèsẹ : Igi tèéré méjì tí a so okùn ọmú-aṣọ mọ
18. Ìyìnṣọ : Irin kékeré tó ṣe ẹnu ṣọṣọ, ara agbónrin ló máa n wà, ara rẹ ni a máa n ká aṣọ tí a bá ti hun tán sí
19. Kẹkẹ : Igi tí a mọ amọ mọ lára, tó dàbí òkòtó, ó máa n yí bíríbírí bí a bá fi n ran òwú
20. Kọkọgún : Irin tèéré tí ó ṣe orí rogodo, òhun ni a fi n ká òwú lórùn sùgùdù
21. Òkèékèé : Ó máa n wà ní òkè orí ahunṣọ. Tim a bá ti tẹ ìtèsẹ mólẹ, yóó yí, yóó sì jẹ kí ọmú aṣọ lanu.

#### 4.4 Ipín Kẹrin

##### 4.4.1 Irú Fífọ.

Irú jẹ ohun èlò ọbẹ tí n mú kí ọbẹ dùn lẹnu. Bí ẹfọ bá dùn, irú ló pọ níbẹ, bí ọbẹyọ kan bá di àjẹfọwo, irú ló dùn ún.

Igi ìgbá ni o n so èso ti a fi n ṣe irú, ilẹ-ọdàn ni a si le ri igi ìgbá. Tí igi ìgbá bá so, ti èso rẹ si gbẹ, iṣẹ àwọn ọkúnrin ni láti lọ ká ìgbá, ti àwọn obìnrin ni láti rù ú lọ sí ilé. Ọkúnrin lè gun ìgbá láti ká a, wọn si lè lo gògò láti fi ká a. Iṣẹ obìnrin paraku ni iṣẹ irú ṣiṣe.

Tí a bá dé ilé, a ó máa hó èpo kúrò lára ọmọ ìgbá, a ó si máa da ọmọ ìgbá yí sínú apèrẹ kan. Èpo ìgbá yí ni a n pè ní ṣàṣàngbá; kò wúlò fún wa sùgbón àwọn amòkòkò a máa lò ó fún ikòkò mímọ. (A ó máa gbó nípa èyí nígbà tí a bá n sọ nípa ikòkò mímọ). Nígbà tí a bá hó ìgbá tan, a ó gbé e lọ sí odò láti fọ ẹfun ara ìgbá kúrò, yóò wá ku kóró ìgbá, èyí ni a n pè ni iyere. Tí a bá ṣe èyí tán, a ó da iyere sínú ikòkò léyìn tí a bá ti sá a lóòrùn, tí ó gbé dáadáa. Ní ọjọ tí a bá fẹ ṣe irú, a ó da iyere sínú ikòkò, a ó bu omi sí i, a ó se e tí yóò jinná dáadáa gbogbo èpo ara rẹ yóò bú pèpè.



Léyìn èyí a ó da iyere tí a şe sínú odó, a ó bu yanrìn kíkúnná sínú rẹ, a ó wa máa fi ešẹ yiiri iyere nínú odó, eèpo ara iyere yòò máa bó. Tí èèpo yií bá bó tán, a ó mú koto kékeré kan tí a ti lu bí ajere a ó máa da iyere tí a ti fọ sínú rẹ, a ó máa fi ọwọ rò ó nínú koto. Àwọn èèpo yòò máa léfoó, yanrìn yóo sì máa gba iho ajere jáde a ó wá máa da ọkọkan won sí ibikan, èyí tí yòò mú èèpo kúrò lára rẹ yòò wá nìbẹ tí tí yòò fi gbẹ fúrúfúrú. Léyì èyí, a ó kò o sínú igbá-oko kan, a ó nà án féléfélé ká etí àti àárín igbá yií. A ó ti lọ ọmọ isápá silẹ, yòò kúnná dáadáa. Èyí ni a ó bú le orí ọmọ irú tí a dà sínú igbá-oko. Léyìn èyí, a ó fi așọ bò ó, a ó tu fi igbá bò ó. Ó le tó ọjọ kẹtasí ọjọ kẹfà kí irú tó şe funfun dé, yòò sì máa run òrùn dídùn jáde tantan. Igbà yií ni a máa n wí pé iyámàpó wáyée're. ó di kí á máa fi ikakara tà á kiri fún àwọn èniyàn. (Ikakara ni ikarahun eyn ẹran omi inú okun kan tí a fi n ko irú, ó dàbí ọkọ așọ) 'Iyámàpó yòò wáyé e 're' ni à n kí ẹnítí n şe irú.

Isẹ irú fifọ kií şe nńkan tí èyàn lè dédé kọ tàbí kò sí ní ọjọ kan láijé pé onítòhún ti fojú sí isẹ yií lódò àwọn tó mò nípa rẹ, isẹ yií ní mímò-òn şe kí èniyàn tó lè şe așeyorí. Isẹ yií kií şe isẹ isẹ idilé, nítorí pé ẹníkẹni tí ó bá nífẹé sí i ló n kọ isẹ náà. Kò sí àkókò kan pátó fún ẹni tí ó bá fẹ kọ isẹ irú fifọ, ó ní şe pẹlú bí ọmọ ẹkọsẹ bá şe tètè jáfáfá sí láti mọ isẹ náà ni. Bí ọmọ ẹkọsẹ bá ti mọ isẹ náà dunjú, ohun tí ó kàn ni kí ó máa lọ dá isẹ tirẹ náà şe lóto. Ọmọ tí iyá rẹ n şe isẹ yií náà sì lè fojú sí i láti kékeré, ohun tí ó şe pàtàkì ni pé isẹ yií gba sùúrù àti àfiyèsí tí ọmọ ẹkọsẹ bá fẹ şe așejèrè ní idí isẹ náà.

Tí irú ẹnikan bá jáde dáadáa, tí ó sì dùn tayọ ti àwo.n ełegbẹ rẹ yòókù, ó ní láti jẹ pé irúfẹ ẹni bẹẹ n pa àwọn èwò isẹ yií mọ ni. Àwọn èwò wa fún sışe irú, àwọn èwò náà niwòyí:

- i). Tí obinrin bá n şe nńkan oșu re lówó kò gbodò gba orí igi tí a fi n şe irú kojá nígbà tí a bá gbé irú kaná

- ii). Ọkùnrin náà kò gbọdọ gba orí igi yíi kojá bakan náà. Ídí ni pé, ọkùnrin miiran lè sẹsẹ bá obinrin lò pọ tán, kí ó sì má tí i wẹ ara rẹ nígbà tí ó n gba orí igi náà, Yorùbá gbàgbọ pé irúfẹ ọkùnrin bẹẹ wà ní ipò kan náà pẹlú obinrin tí ó n se nńkan oşù lówó.
- iii). A kò gbọdọ fọn iná idí irú nígbà tí a bá n sè é lówó
- iv). A kò gbọdọ sun ọgèdè tàbí bọ̀lì nínú iná ti a bá n se irú lówó .
- v). A kò gbọdọ lo odó , ọlọ àti igbá tí à n lò fún isẹ irú láti fi se nńkan miiran bí i iyán gígún, ọkà ríró àti ata lílò.

#### 4.4.1.1 Àkíyèsí

Ohun tí a se àkíyèsí ni pé, isẹ irú sise si gbajúmọ ní àwùjọ wa lónií, irú si jẹ ọkan pàtàkì lára èrọjà ọbẹ tí tí di bí a se n sọrọ yí, nítorí ọpọlọpọ èniyàn ló fẹràn láti máa fi irú se ọbẹ wọn pàápàá, ọbẹ ẹfọ. Irú a máa pé nílẹ tó bíi oşù kan tàbí jù bẹẹ lọ tí a bá fi iyọ sí i.

Àkíyèsí miiran ni pé, láàárín àwọn tí kò fi bẹẹ kàwé ni isẹ irú sise àti títa tí wópọ, àwọn tí a sì n sọ yíi jẹ àgbàlagbà, wọn kíi se ọdọ, iwónba díe ni àwọn tí ó jẹ ọdọbinrin tí ó n ta irú. Lódótó, a ti n rí àwọn kọ̀ọkan tí ó jẹ alákwéwé tí wón ti n fi isẹ irú se ọwò, àwọn miiran a tilẹ máa kó o lọ sí Òkè-òkun fún títa. Iwo gégé bí akékọ̀ ẹdè Yorùbá tí o ti ní ànfààni láti kó nípa àşà àti ẹdè Yorùbá ti ní imọ nípa èewò àti ọnà tí à n gbà se isẹ irú, o lè yan irú fifọ, sise àti títa láàyò. Bakan náà, pẹlú imọ ẹkọ iwé tí o ti ni, o le lo ọgbón imọ sáyénsi àti imọ èrọ kọ̀npútà láti gbé okòwò rẹ lárugẹ, pàápàá lóri èrọ ayélujára.

#### 4.4.1.2 Díe lára Èdè Àmúlò isẹ Irú Fífọ

1. Ajeere : Igbá tí inú rẹ jìn kòtò tí a lu ihò sí fórofòro ní gbogbo ara láti fi fọ irú
2. À pótí irú : Àpótí tí a fi n ta irú lójà
3. Igi igbá : Igi tí a máa n já iyere tí a fi n se irú lóri rẹ
4. Irú pètẹ : Irú tó did pọd mó ara wọn bí ẹgbo
5. Igbá irú : Igbá tí ó jinnú kòtò tí a fi n ta irú lójà
6. Bu irú pètẹ : Ká fi şíbí kékeré tàbí ikarahun igbín òkun ta irú
7. Irú wooro : Irú tí kò dì pọ
8. Ikú irú : Eso igi kan bá yíi tí a máa n sọ sínú irú lóri iná láti jẹ kí ó rọ pètẹpètẹ
9. Iyere : Eso igi igbá tí a fi n se irú
10. Lé irú wooro : Ká fi şíbí kékeré tàbí ikarahun igbín òkun ta irú tí kò dì pọ
11. Opon irú : Èyí ni nńkan èlò tí à n fọ irú sínú rẹ létí odò

#### 4.4.2 Ọtí Pípọn

A le fi àgbàdó tàbí ọkà-bàbà pọn ọtí, Ọtí àgbàdó ni à n pè ni **şèkètẹ** Ọtí bàbà ni à n pè ni **ọtíkà**. A ó da èyíkẹyí tí a bá fẹ fi pọntí sínú omi nínú ìkòkò. Tí ó ba di ọjọ kejì, a ó wà á, a ó wa bù ú dièdiẹ sínú ìgba-oko, a ó nà án fẹlẹfẹlẹ sí tí ìgba-oko. A ó wá mu ewé ọgèdẹ tàbí ti **ògìrì-ìşákọ** tàbí ti làpàlàpà, a ó fi bò ó, ó sì gbé e ka etí àjà. Tí ó bá di ọjọ kẹrin sí ọjọ karùn-ún, tí a bá yẹ ẹ wò, a ó rí ipé ó ti hú dáadàa, wọn yóò ta egbò tí wọn yóò òmọ ara wọn şìkìtì. Èyí ni a n pé ni **bòtí**. Lẹyìn èyí, a ó da bòtí sínú ọlọ, a ó wẹ ẹ şàkàşàkà, a kò nì jẹ kí ó kunná rárá. Èyí ni **bòtí wíwẹ**. Tí a bá şe èyí tán, a ó da bòtí ti a wẹ sínú ìkòkò, a ó bu omi sí i, a ó dá iná mọ ọn, yóò ma hó putuputu, a ó máa fi aláàádà rò ó lórí ààro. Aláàádà yí ni ẹka ewé igi àgbọn àjànàkù ti a fi n şe abẹbẹ. A ó gé ewé yí tí kò fi ní ju bí ẹşẹ bàtà kan àbọ sí ara ẹka yí. Èyí ni a ó ti bọ inú ìkòkò ọtí tí a ó máa fi rò ó. A ó wá tọjú koto kan tí a já ní ìdí róbótó, a ó to igi lé e nísàlẹ, a ó to kóríko lé e, a ó gbé e ka orí ìkòkò kan. A ó máa bu bòtí tí a ti şe sínú koto yí, omi rẹ yóò sì máa ro sínú ìkòkò. Èyí tí ó wà nínú elékítì, (koto tí a já ní ìdí) yí ni a n pè ni èèrì; èyí tí ó ro sínú ìkòkò ni ọtí ti a fẹ lò, òhun ni a n pè ni **ọtí òjò**. Ọtí yí yóò wà nínú ìkòkò fún bí wákàtí mẹrin sí mẹfà. Ọtí yóò ti pa ojú dà lákòókò yí, yóò dúdú kíkíkìrì; tí a bá tọ ọ wò, yóò mú lẹnu yàtọ sí omi. Nígbà yí ni a ó wá da ọtí sínú ìkòkò nílá kan, a ó bẹrẹ sí ko iná mọ ọn gidigidi. Omi rẹ yóò máa gbẹ, yóò sì máa mátè létì ìkòkò. Tí ó bá jinná dáadàa, a ó gbọn ọn kúrò lórí ààro. Afẹfẹ yóò máa fẹ sí i. Tí ó bá tutù, a ó wa ọşẹ ọtí tàbí ògúlúntu àlàpà ilé, a ó dà á sí lati fi 'dá' ọtí. A ó fi ìgba kan bò ó mọ inú ìkòkò. Ọtí yóò wá ti darapọ, yóò máa hó kuşu. Ó di kí á máa rọ ọ sínú agbẹ fún títà.

##### 4.4.2.1 Ọtí Àgàdàngídí

Agbẹgbẹ tí ọgèdẹ bá ti pọ ni a ti máa n rí ọtí àgàdàngídí, ọtí àgbagbà. Kò wọpọ kí á rí ẹni tí yóò máa ta ọtí yí. Àwọn tí ọtí bá n wù látì mu ni wọn máa n diídì şe ọtí yí fún ilò ara wọn. Ọtí yí jẹ ọkan lára ọtí tútù tí ó wà ní ilẹ orùbá nítorí a kii gbé e kaná tí yóò fi di mímu. Tí a bá fẹ şe ọtí yí, ọgèdẹ àgbagbà pípọn ni a ó ré sí wẹwẹ a ó sì kó o sínú omi. A ó bò ó mọlẹ fún bí i ọjọ márùn-ún kí ó lè bà. Bí ó bá ti n mú òórùn ọtí jáde, a jẹ pé ó ti fẹ nìyẹn. Fífẹ tàbí bíbà yí ni ìgba tí omi tí a bù lé orí ọgèdẹ bá ti yíra padà tó ti di òhun tó lè mú kí ojú ènìyàn máa ta fírífírí, tó sì ti kan lẹnu.

##### 4.4.2.2 Diẹ lára Èdè Àmúlò fún Ọtí Pípọn

1. Bọtí : Ọkà tàbí Àgbàdó tí a n gún látì fi şe ọtí
2. Dìbà ọkà / àgbàdó: Bíbo ọkà àgbàdó mọ inú oorù kan látì lè mú kí ó kan dáadàa.

3. Èèrì : Pàntí tí ó máa n kù nínú ajò nígbà tí a bá sé ọkà / àgbàdo tán
4. Ọtí fẹ : Ìgbà tí ọtí àgàdàgídí bá kan dáadáa tó n run ọtí
5. Ọtí òjò : Ọtí tí a kò díbà rẹ tí a fi n pọn ọn. À n lò ó láti bọ òrìṣà lásìkò ilẹ̀égbóná
6. Ọtí mú lẹnu : Ọtí tí a fi sí ẹnu tó jó ni lónà ọfun tàbí tí a rí ipa rẹ lóri ahọn
7. Poóba : Fi nńkan bo ọtí tí a díbà mọlẹ. Ohun tí a bọ réjéréjé
8. Ọtí pípọn : Ọtí síṣe ni à n pè bẹẹ.
9. Oyá : Ohun náà ni ẹyá tàbí iyá
10. Ró ọtí : Dída òògùn tàbí àwọn ewé àti egbò igi kan sínú ọtí, kí ó lè baà le lẹnu.

## 4.5 Ìpín Karùn-ún

### 4.5.1 Ìkòkò Mímó

Bí a bá fẹ mọ ìkòkò, a ó lọ sí ilẹ amọ, nítorí ilẹ ni ó ṣe pàtàkì jù nínú ohun-èlò tí a fi n mọ ìkòkò, èyí ni ilẹ amọ, a ó lọ ṣá amọ, a ó sì rù ú wá sí ẹbu ìkòkò. Lẹyìn náà, a ó gún un lóri òkúta pẹṣeṣe, nínú odó tàbí ni poro. Bí a ti n gún un ni a ó máa bu omi sí i, ti yòò fi mú bí iyan tí a fi akọ iṣu gún. Tí ó bá ti ri báyií, a ó bẹṣe sí i ṣù ú bí àkàsù . ẹkọ, a ó wá ṣu ọkan yòò tóbi diẹ, èyí ni a ó fi pilẹ irú ìkòkò, tí a bá fẹ mọ. Oríṣíí ni ìkòkò tí a le mọ; a le mọ òdù ìkòkò, agbada, adípe tàbí idáná; a le mọ orù, isaasùn, ajere àti bẹẹ bẹẹ lọ.

Tí a ó bá pilẹ ìkòkò, a ó dojú irú ìkòkò tí a fẹ mọ délẹ, a ó fi omi tàbí eérú pa á lára, a ó wa máa fi amọ ṣán an nídií títí tí yòò fi yọ ọrùn diẹ. A ó fi èyí sílẹ tí yòò fi lera diẹ. Lẹyìn èyí, a ó ṣí i kúrò lára ipilẹ, a ó wá gbé e jókòó, idí rẹ yòò sì rí bakan náà pẹlú irú ìkòkò tí afẹ mọ, nígbà yií ni a ó wá máa mú nínú amọ kéékèékéé ti a ṣù, a ó máa fi mọ ọn bọ wá sókè títí tí yòò fi yọrùn tó bí a tifẹ kí ó ga mọ, bí a ti n mọ ọn yií ni a ó máa fi òkúta dídan tí a n pè ni aarẹ bọ inú omi, a ó máa fi dán ìkòkò náà lóde àti nínú. Lẹyìn èyí, a ó ṣe etí ìkòkò yií bí ó ti wù wá. Àkísà tútù ni a ó fi dán èyí. Lẹyìn èyí, a ó ṣe ọnà sí ara ìkòkò. Ọnà yií ni a fi n mọ pé Lágbájá báyií ni o mọ ìkòkò yií, a sì fi n mọ ẹbu ti ẹnikẹjì. Kùùkù àgbàdo a mà wá lára èròjà tí wọn fi n ṣe ọnà sí ara ìkòkò. Tí a bá ti ṣe ọnà yií tán, a ó máa sá ìkòkò náà títí tí yòò fi gbẹ. Ọjò kò gbọdò pa á lákòókò yií.





Lẹyin èyí, a ó sun ikòkò. Tí a bá máa ẹ̀ èyí, gbogbo àwọ̀n tó n mọ̀ ikòkò lẹ̀bu yí ni yòò dìjọ̀ dáwọ̀jọ̀ ẹ̀ é. Wọ̀n yòò tọ̀jú ọ̀pọ̀ kòríko gbígbe láti fí dá iná sun ikòkò tí a ti mọ̀. Gbogbo àwọ̀n èniyàn yí ni yòò kó ikòkò ti wọ̀n ni, tí ó ti gbẹ̀ jáde. A ó kọ̀kọ̀ to koríko gbígbe tẹ̀lẹ̀, a ó to igi wẹ̀wẹ̀ lé e lórí; a ó wá tó àwọ̀n ikòkò wọ̀nyí lé orí rẹ̀. Lẹ̀yinnáa a ó kó koríko bo àwọ̀n ikòkò wọ̀nyí, yòò ga gèlètè. A ó wa sọ iná sí i, yòò sì jó kanlẹ̀ rẹ̀úrẹ̀ú. A ó ti tọ̀jú èpọ̀ irà, ẹ̀sà̀nngbà, igi ọ̀gbọ̀lọ̀, a ó gún wọ̀n sí ọ̀tọ̀tọ̀. Lẹ̀yin náa, a ó wa ihò kan bíríkótó, a ó to àpáàdi sínú rẹ̀ bí ẹ̀gbà tí a rẹ̀ ka-n-kéré, ibi ni a ó ti máa yí ikòkò tí a bá ti yọ̀ ọ̀ sínú kòtò yí, èyí ni a n pè ní agbo ikòkò. A ó wá tọ̀jú igi tútù gígùn kan, a ó maa fi yọ̀ ikòkò jáde nínú iná, a ó máa fi igi yí yí i lọ̀ sí inú àgbo ikòkò, a ó máa yi ikòkò yí lọ̀ sínú ẹ̀bu níbi tí a ó ti máa tà á.

#### 4.5.2 Àkíyèsí

Ohun tí a ẹ̀ àkíyèsí tí a bá n mọ̀ ikòkò ni pé, a kò gbọ̀dọ̀ bá ọ̀kọ̀ ẹ̀ni já, a kò sì gbọ̀dọ̀ ní ara ẹ̀ni sínú nídií isẹ̀ yí nítorí kí Iyámàpó le wáyé e're (Wo bí a ẹ̀ n ẹ̀ orí). Tí ikòkò èniyàn bá fọ̀ púpọ̀ nígbà tí a n sun ún, a ó fura sí irú ẹ̀ni bẹ̀ pé ó n lo inú méjì tàbí inú rẹ̀ kò mọ̀. Iyámàpó kò fẹ̀ inú dúdú àfí inú kan. A kì í sàbàá polówó ikòkò. Ẹ̀nití ó bá fẹ̀ rà ni yòò lọ̀ sí ẹ̀bu tàbí ni isọ̀ ikòkò ni ọ̀jà. Tí a bá fẹ̀ sun fitílà tàbí isaasun ọ̀lómọ̀rí, nínú ọ̀dù ikòkò, tí a já idí rẹ̀, tí a gbẹ̀ ka orí ààrò ní a ó tò wọ̀n sí, a ó wá dánásí abẹ̀ rẹ̀ lẹ̀yintí fitílà ti a mọ̀ bá ti gbẹ̀ tán, a ó yí ohun náa nínú àgbo ikòkò bí ti àwọ̀n ikòkò nílá iyókù.

Àkíyèsí miiran tún ni pé, isẹ̀ yí kò fẹ̀ rí ẹ̀ni yà sí idí rẹ̀ mọ̀ lóde òní, àwọ̀n ohun tó fa sàbàbí èyí tó bí i mèlòó kan. Tí a bá wò ó dáadáa lóde òní, àwọ̀n iléese. tó n ẹ̀ àwọ̀n ohun èlò bí i rọ̀bà, garawa ayọ̀, ikòko irin, àti bẹ̀ bẹ̀ lọ̀, kò je kí ikòkò mímọ̀ dide sókè mọ̀. Gbogbo àwọ̀n ohun èlò tí a dárúkọ̀ wọ̀nyí ló n ẹ̀ isẹ̀ tí ikòkò n ẹ̀. Wọ̀n n ẹ̀ èyí tó jọ̀ oríshíríshí ikòkò lẹ̀jẹ̀wọ̀nlẹ̀jẹ̀wọ̀n, èyí ko jẹ̀ kí ikòkò mímọ̀ gbajúmọ̀ mọ̀ ní ayé ọ̀de òní. Púpọ̀ àwọ̀n ọ̀mọ̀ ọ̀de òní ni kò tilẹ̀ mọ̀ ohun tí ó n jẹ̀ ikòkò,

kí á ma tilẹ máa sọ pé kí wọn mọ iwúlò rẹ. Ìwádìí tí àwọn dókítà onímọ̀ iṣẹ̀gùn ọ̀de òní ẹ̀ ni àipẹ̀ yíí fihàn pé, ọ̀bẹ̀ tàbí ọ̀únjẹ̀ tí a bá sè nínú ikòkò amọ̀ ẹ̀ ara lóore ju èyí tí a bá sè nínú rọ̀bà ọ̀únjẹ̀, ike, tàbí abọ̀ ayọ̀ lọ̀. Èyí já sí pé àwọn babańla wa náà lo ìmọ̀ sáyẹ̀nsì láti mọ̀ ikòkò kí ó lè ẹ̀ ara wa lóore, tí a bá sì tún ẹ̀ àkíyèsí, ọ̀bẹ̀ àti ọ̀únjẹ̀ tí a bá sè nínú isaasùn kí tètè tutù rára. Ohun tí à ń sọ ni pé ó yẹ̀ kí á gbìyàjú láti lo ìmọ̀ sáyẹ̀nsì àti ìmọ̀ ẹ̀rọ̀ tí ọ̀de òní láti tẹ̀sìwájú ní ibi tí àwọn babańla wa bá a dé. Kí a lo ẹ̀rọ̀ ìgbàlódé láti fi mú kí ikòkò mímọ̀ rọ̀rùn, kí ó ní àlòpẹ̀, kí á sì ẹ̀ ẹ̀gbédide rẹ̀ lónà tí yòò tún mú kí ètò ọ̀rọ̀ ajé orílẹ̀de wa rú gógó sí i, nígbà tí a bá sọ iṣẹ̀ ikòkò mímọ̀ yíí di tí ìgbàlódé tí à ń tà sí Òkè- Òkun. Ohun tí eléyí yòò ẹ̀ ni pé, yòò mú ẹ̀gbéga bá èdè àti àṣà Yorùba, yóó sì tún pèsè iṣẹ̀ fún ọ̀gòrò àwọn ọ̀dọ̀ tí kò ní iṣẹ̀ lówó

### 4.5.3 Diẹ̀ Lára Èdè Àmúlò fún Ikòkò Mímọ̀

1. **Ajere :** Oríṣi ikòkò kan tí wọn máa ń fi ilu dá ihò sí lára fórofòro
2. **Gbájù :** Koríko ọ̀sẹ̀pòtu tí wọn máa ń dì pò láti wọn omi sí ara ikòkò
3. **Ìdẹ̀ Dídẹ̀:** Ìbẹ̀rẹ̀ ikòkò mímọ̀ ni èyí, bí wọn bá bu amọ̀ , wọn yòò fi ẹ̀sẹ̀ tẹ̀ ẹ̀ kó lè rí fèrègèdẹ̀ , èyí ni wọn máa ń gbé láti fi ẹ̀ ọ̀diwọn ikòkò tí wọn fẹ̀ yọ̀
4. **Pamópamọ̀ :** Igi peḗbe tí wọn fi ń gbá etí aṣẹ̀ kó lè fún pò diẹ̀.
5. **Igbó Amọ̀ :** Ibi tí àwọn amòkòkò ti lọ ń wá amọ̀
6. **Igi Ìrà :** Oríṣi igi kan tí wọn máa ń lo omi rẹ̀ láti ju ikòkò lára bí wọn bá sun ún tán.
7. **Fífá etí Aṣẹ̀ :** Èyí ni lílo ewé lapálapá láti fi dán etí ikòkò
8. **Awẹ̀ Oríṣà :** Àwo amọ̀ kékeré tí a fi ń pèsè sídì ọ̀rìṣà tàbí tí a fi ń gbé ẹ̀bọ̀
9. **Ìbà síṣe :** Àtòpò àwọn nńkan tó lè mú kí ikòkò tàbí ohunkóhun tí a bá ń mọ̀ ní ẹ̀bu ga sókè tí amòkòkò kò fi níí máa bẹ̀rẹ̀ púpọ̀ láti ẹ̀ iṣẹ̀ rẹ̀. Ó lè jẹ̀ ikòkò tí kò ẹ̀ é dáná mọ̀, odó iyán tàbí àjàkù garawa
10. **Àwo amọ̀ :** Kinní kan bá yíí tó tẹ̀jú peḗṣe tí à fi ń gbé ọ̀únjẹ̀ fún onílẹ̀ àti àlejò ní ayé àtijó kí àwo tánńganran àti abọ̀ tó dé
11. **Ikòkò pa :** Aṣẹ̀ tó bá fọ̀ légbẹ̀ tàbí ní ibikan lásikò tí a bá ń sun ún
12. **Pamòpamò :** Igi tàbí pákó peḗbe tí a fi ń gbá aṣẹ̀ létí kí ó lè kájú kò diẹ̀ kí a tó sá a gbẹ̀
13. **Ikòkò ta :** Ikòkò tí ọ̀kúta kékeré bá yọ̀ kúrò légbẹ̀ rẹ̀ léyìn tí a ti sun ún tán.
14. **Òòrun :** Okùn kékeré kan tí a lọ̀ pò bíi okùn ẹ̀ran láti fi ré ara ikòkò léyìn tí a bá yọ̀ ọ̀ tán. Èyí ni kí jẹ̀ kí ara ikòkò dán bọ̀rọ̀bọ̀rọ̀, èyí tó lè jẹ̀ kó yọ̀ jábọ̀ lówó èniyàn.
15. **Kete :** Ohun náà ni Ládugbó. Ohun èlò tí wọn fi ń pọ̀ omi lódò láyẹ̀ àtijó kí péèli tó dé
16. **Ojú Odó :** Ibi tí a ti máa ń gún amọ̀ ní ẹ̀bu ikòkò ni à ń pè bẹ̀

17. Orù : Ohun èlò kékeré kan báyii tí a fi n rọ omi nídiim òrìṣà tàbí tí a máa n ló láti fi se àgbo. Ohun náà jọ kete.
18. Ṣágo : Ohun èlò tí ẹnu rẹ kéré tó sù ní ọrùn gígùn èyí tí ọwọ àgbàlagbà kò lè wọ. Ó fi ọrùn àti ẹnu jọ akèrègbè
19. Ìkòkò olóṣooṣo : Ìkòkò tí ó fi ara jọ ajere, èyí tí àwọn aláaró àti ọlọṣẹ máa n ló láti ṣẹdà omi aró láti ara eérú
20. Ìkòkò bọṣe : Kò sí iṣero ní àsikò tí a sun ìkòkò nínú iná. Ọjò kò rò bẹẹ ni aṣẹ kò pa.

## 5.0 Ìṣoníṣókí

Ní ipín Kẹta yii , a ti kà nípa onírúurú iṣẹ ẹbu ní ilẹ̀ Yorùbá. A ti gbìyànjú láti ṣàlàyé gbogbo wọn níkoṣkan, bí a ṣe n ṣe wọn, diẹ lára àwọn èròjà tí à n ló àti iwúlò wọn. Bákan náà ni a sọ diẹ lára àwọn èdè àmúlò tí a máa n gbọ nídií àwọn iṣẹ̀ yii

### Iṣẹ̀ Ṣíṣe

- (i) Dárúkọ méjì lára àwọn ohun-èlò tí a fi n mọ ìkòkò.
- (ii) Ṣe àlàyé iwúlò irú.
- (iii) Njẹ̀ Aró dídá sù wúlò lóde òní, ṣàlàyé?
- (iv) Kọ kí o sù ṣàlàyé márùn-ún lára àwọn èdè àmúlò ìkòkò mímo

## 7.0 Ìwé Ìtókasi

Adéoyè, C.L. 2005. *Àṣà àti Iṣe Yorùbá*. Ìbàdàn: University Press Limited

Dáramólá. O àti Jéjé.A. 1968. *Àwọn Àṣà Àti Òrìṣa Ilẹ̀ Yorùbá*. Ìbàdàn, Oníḡon-òjé Press

Ílésanmí, T.M. 1989. *Ìṣẹ̀nḡáyé*. Ilé-ifè, University of Ife Press.

Ládélé, T.A.A, et.al. 2006 *Àkójopò Ìwádìí Ìjìnlẹ̀ Àṣà Yorùbá*. Ìbàdàn Gavima Press Ltd.

Ọlájubù, O. 2011. *Ìwé Àṣà Ìbílẹ̀ Yorùbá*. Ìkejà, Lagos: Longman Nigeria Plc

## MÓDÙ KẸRIN IṢÉ YORÙBÁ NÍ AYÉ ÒDE-ÒNÍ

### 4.0 Ifáàrà

Ohun tí Módù ọ̀rìn yíi dálé, tí o ó kà nípa rẹ̀ ni àwọ̀n iṣé tí ó wà ní ayé òde-òní tí à ń fi ogbón ìmò ẹ̀kọ̀ iwé tí a kà ẹ̀, pàápàá ìmò ẹ̀kọ̀ èdè Yorùbá. Nínú Módù yíi ni ó ti máa kà nípa àwọ̀n iṣé mélòò kan tí a lè fi ẹ̀kọ̀ èdè Yorùbá ẹ̀. Gégé bí a ti ẹ̀ mò pé lóde òní, òlájú ti mú kí àwọ̀n èniyàn pàápàá jùlọ̀ àwọ̀n ọ̀dọ̀ iwòyí sún sẹ̀yìn fún àwọ̀n iṣé ibílẹ̀ Yorùbá. Ìwọ̀nba péréte ni àwọ̀n tó ẹ̀ ka àwọ̀n iṣé iṣẹ̀nbáyé sí. Báyií, òlájú ti dé, nńkan sì ti yípadà sí ti tẹ̀lẹ̀, nítorí nàà ni a ó ẹ̀ tanná wádìí àwọ̀n iṣé tí a lè ẹ̀ lóde òní. Nínú Módù yíi, iwọ̀ yóò kà nípa iṣé Olùkọ̀, Olúyoko, Alága igbeyàwó, Ògbufò, àti àwọ̀n m̀ìrà̀n.

### 4.1 Èrò̀ngbà àti Àfojúsùn

Èrò̀ngbà olùdánilẹ̀kọ̀ọ̀ fún ọ̀ ni kí o mọ̀ diẹ̀ lára oríṣi àwọ̀n iṣé tí o lè ẹ̀ pèlú ìmò ẹ̀kọ̀ èdè Yorùbá tí ò ń kọ̀ nípa rẹ̀. Kí o sì mò bí o ẹ̀ lè gbàradì fún èyíkẹ̀yíi tí o bá yàn láàyò.

Pèlú àfojúsùn pé iwọ̀ yóò lè ẹ̀ iṣé nàà ní ibikíbi tí o bá bá ara rẹ̀, o ó sì lè kọ̀ ẹ̀ni yòówù tí ó bá nílò ìmò rẹ̀ lórí iṣé tí o yàn láàyò.

### 4.2 Ìbèèrè Ìṣaájú

1. Dárúko oríṣi Olùkọ̀ méjì
2. Sọ m̀éta nínú ohun ti Olúyoko gbòdo jé
3. Ta ni Ògbufò
4. Ṣàlàyé m̀éta nínú ohun tí ògbufò gbòdo jé
5. Ṣàlàyé ẹ̀yọ̀ kan nínú ohun tí alága igbeyàwó gbòdo mò ẹ̀

### 4.3 Ìpín Kìiní : Olùkọ̀

#### 4.1.1 Iṣé Olùkọ̀

Olùkọ̀ ni ẹ̀ni yòówù tí ó ń kọ̀ ní ní ẹ̀kọ̀, tí ó ń fi òye iṣé yé ni, tí ó sì ń tó ni sọ̀nà. Tí a bá yiiri oríkì yíi wò dáadàa a ó rí i pé ẹ̀ni tí a bá pè ní olùkọ̀ gbòdo jé ẹ̀ni tí ó ní ìmò ju ẹ̀ni tí ó ń kọ̀ lẹ̀kọ̀ọ̀ lọ̀. Ní ilé ayé yíi òbí ọ̀mọ̀ ni olùkọ̀ àkọ̀kọ̀ fún ọ̀mọ̀, gbogbo ohun tí òbí bá ń ẹ̀ ni ọ̀mọ̀ yóò máa wò, bẹ̀è nàà ni yóò sì máa tẹ̀tí sí itòni láti ọ̀dọ̀ òbí. Lẹ̀yìn òbí ọ̀mọ̀ ni ó kan olùkọ̀ ilé-ẹ̀kọ̀ tí ọ̀mọ̀ ń lọ̀, èyí ni olùkọ̀ kejì. Kìi ẹ̀ ọ̀rọ̀ ẹ̀nu nńkan ní olùkọ̀ ń lò láti fi kòni, iwà àti iṣe olùkọ̀ ẹ̀ pàtàkì sí akẹ̀kọ̀ọ̀ rẹ̀. Iṣé tí olùkọ̀ ń ẹ̀ nínú idàgbàsóké akẹ̀kọ̀ọ̀ kò kéré rára, láti kọ̀ akẹ̀kọ̀ọ̀ láyé òde òní kii ẹ̀ jìjókòò sínú yàrà ikẹ̀kọ̀ọ̀ nńkan mò, nítorí ayétilujára nípa ìmò ẹ̀rọ̀ kònpùtá. Bí o bá diakẹ̀kọ̀ọ̀gboyè nínú èdè Yorùbá o lè ẹ̀sẹ̀ gégé bí olùkọ̀ láti ibikíbi tí o bá wà, kí o sì máa kọ̀ akẹ̀kọ̀ọ̀ rẹ̀ ni apá ibi yòówù kó jé lágbaáyé. A ti rí ọ̀pọ̀lọ̀pọ̀ tí wọ̀n ń fi ẹ̀kọ̀ èdè àti àṣà Yorùbá kọ̀

àwọn tí ó wà ní ilú òyìnbo, tí wọn sì n rí owo gọbọjì lẹ́tí ibẹ̀. Yàtò sí àwọn tí ó wà ní òkè-òkun, gbogbo ibi ni ọwọ́jà ẹ̀rọ kònpùtá dé, ó sì ti mú kí iṣẹ̀ olùkọ̀ rọ̀rùn púpọ̀. Láti jẹ́ olùkọ̀ èdè tí ó bá iḡbà mu, o gbódò lè:

1. Kàwé gboyè lóri èdè Yorùbá
2. O gbódò ní imò ẹ̀rọ kònpùtá
3. O gbódò jẹ́ ẹ̀ni tí ó nífẹ́ sí àtimáa gbọ̀ iròyìn nípa ohun tó n lọlágbàáyé
4. O gbódò jẹ́ ẹ̀ni tó lè kòni pẹ̀lú ifarabale
5. O gbódò jẹ́ ẹ̀ni tí ó fẹ̀ràn ọmọdẹ
6. O gbódò jẹ́ ẹ̀ni tí kanra
7. O gbódò jẹ́ ẹ̀ni tó ní ibèrù Olórùn

## 4.2 Ìpín Keji

### 4.2.1 Olúyoko

Olúyoko ni adarí ètò níbi àríyá tàbí ayẹye. Bí a ti ṣe mò pé iran Yorùbá jẹ́ iran tí kii ṣe ọlẹ̀, wọn fẹ̀ràn láti máa ṣiṣẹ́, léyìn tí wọn bá sì ṣiṣẹ́ tán, fàájì ló kàn. Nítorí náà tí wọn bá gbé ayẹye kalẹ̀, àwẹjẹwemu máa n pọ̀, wọn á fi ilé pọ̀n ọ́tí, wọn a fi gbogbo ọ̀nà rokà, wọn á sì fi gbogbo agbada dín ẹ̀ran, tí àwọn èniyàn yóó sì jeun tẹ̀rùn. Wàyí o, kí ayẹye baà lè ní ètò tí à n tẹ̀lé, kí gbogbo rẹ̀ má di rúdurúdu, ni a fi nílò iṣẹ́ Olúyoko. Iṣẹ́ olúyoko ni láti ṣe àlálakalẹ̀ ètò tí àwọn èniyàn yóò tẹ̀lé ní ibi ayẹye. Ara iṣẹ́ rẹ̀ ni láti fi àwọn àlejò pàtàkì hàn, kí ó sì pè wọn sí orí ijókòò tí wọn ti ṣètò sílẹ̀. Iṣẹ́ olúyoko náà ni láti rí i dájú pé, ibi tàbí gbòngàn àríyá dùn pẹ̀lú ọ̀kan-ò-jòkan àwọn ọ̀rọ̀ àwàdà tí yóò máa pa àwọn èniyàn lẹ̀rìn-ín.

Ní àwùjọ̀ wa lóní, púpọ̀ èniyàn ló n ṣiṣẹ́ olúyoko, àwọn tí kò tilẹ̀ kọ̀ ẹ̀kọ̀ èdè, sùgbọ̀n tí wọn ní ẹ̀bùn sọ̀rọ̀sọ̀rọ̀ máa n ṣiṣẹ́ olúyoko, Ẹ̀ni tí ó bá tún wá kọ̀ ẹ̀kọ̀ èdè tí ó sì tún ní ẹ̀bùn sọ̀rọ̀sọ̀rọ̀, àrà ọ̀tò ni iṣẹ́ olúyoko tirẹ̀ yóò jẹ́ níbi ayẹye tí wọn bá pè é sí. Iṣẹ́ olúyoko yí jẹ́ iṣẹ́ tí púpọ̀ àwọn tí wọn ti kẹ̀kọ̀ gboyè nínú èdè Yorùbá yàn láàyò, nítorí abala ẹ̀kọ̀ nípa lítírẹ̀ṣọ̀ àti àṣà jẹ́ iránlọ̀wọ̀ láti ṣiṣẹ́ gégé bíi olúyoko. Láti jẹ́ olúyoko, o nílò láti mọ̀ àwọn nńkan wọ̀nyí:

- O gbódò mọ̀ ọ̀pọ̀lopọ̀ ọ̀we àti àkànlò èdè
- O gbódò jẹ́ ẹ̀ni tó mọ̀ àṣà àti iṣe Yorùbá
- O gbódò lè ki oríki ilú, oríki orílẹ̀, oríki àwọn bọ̀rọ̀kíní àti àwọn oríki mǐràn
- O gbódò jẹ́ ẹ̀ni tí ó mò nípa orin ibílẹ̀ àti ti iḡbàlódé, kí o sì lè mò àsikò tí wọn wúlò
- O gbódò mò nípa ètò iṣẹ̀lú àti ọ̀rọ̀ tó n lo ní àwùjọ̀
- O gbódò gbìyànjú láti ṣe iwádií sílẹ̀ nípa àwọn tí wọn gbà ọ̀ ní olúyoko. Èyí ni mímo ọmọ ilú tí wọn jẹ́, oríki wọn àti bẹ̀ẹ̀ bẹ̀ẹ̀ lọ. Tí ó bá ṣeṣe, kí o mọ̀ ti àwọn àlejò pàtàkì tí wọn pè sí ibi ayẹye náà
- O gbódò lè sọ̀rọ̀ dàntọ̀, kí o sì mọ̀ èdè Yorùbá lò bí ó ti tọ̀
- O gbódò jẹ́ ẹ̀ni tí ó ní ọ̀yàyà

- Ìmura ẹ gbòdò jẹ ti ọmọlúàbí, kó wú ni lórí, kó sì fi ọ hàn bí ẹnì àpónlẹ
- O kò gbòdò fi ẹ̀sìn kankan hàn bí i ààyò ẹ tí o bá n ẹ̀sẹ olúyoko.

#### 4.2.2 Alága Ìgbeyàwó

Àwọ̀n alága ní ibi ìgbeyàwó ni àwọ̀n tó máa n gbenuso fún ìdílẹ̀, yálá ìdílẹ̀ ọkọ tàbí ti iyàwó. Láyé àtijọ̀, àwọ̀n iyàwó tàbí obìnrin ilẹ̀ ló máa n ẹ̀ ọjùse yìí, sùgbón ní bá yìí, tí ayé ti di ayé ọ̀lájú, gbogbo ǹnkan ló ti yípadà, ẹnìkẹ̀ni ló lè sojú ẹbí iyàwó tàbí ẹbí ọkọ, dandan sì kọ ni kí irú ẹnì bẹ̀ẹ̀ mọ ẹbí tí ó fẹ̀ soju wọ̀n tẹ̀lẹ̀. Ohun tí ó ẹ̀ pàtàkì ni kí alága ìgbeyàwó ti mọ gbogbo bí wọ̀n ẹ̀ ní ẹ̀ sí ẹ̀ ní ẹ̀ sí-ẹ̀-tẹ̀lẹ̀. Tọ̀kùnrin ,tobìnrin ló n ẹ̀ alága ìgbeyàwó lóde ọ̀nì, owó ni wọ̀n sì fi n pè wọ̀n láti ẹ̀sẹ̀ yìí, nítorí wọ̀n ti mú un gégé bí i ẹ̀sẹ̀ ọ̀jọ̀ wọ̀n. Bí alága bá ẹ̀ jáfáfá sí ni yòò sọ bí ẹ̀tò ìdána náà yòò ẹ̀ dùn tó. Àwọ̀n akẹ̀kọ̀gboyè nínú ẹ̀dè Yorùbá lè ẹ̀ ẹ̀sẹ̀ yìí , nítorí ẹ̀kọ̀ ẹ̀dè àti àṣà tí wọ̀n ti ní ọ̀ye ẹ̀. Gégé bí alága ní ibi ìgbeyàwó, ó yẹ kí o lè ẹ̀ àwọ̀n ǹnkan wọ̀nyí:



- O gbòdò lè kọ orísiríṣi orin
- O gbòdò mọ nípa àwọ̀n àṣà ilẹ̀ Yorùbá, pàápàá àṣà ìgbeyàwó
- O gbòdò mo ijó jó dáadáa
- O gbòdò lè kí oríkì ìdílẹ̀ àti oríkì ilú ọkọ àti ti iyàwó
- O gbòdò jẹ ẹnì tó ní ọ̀yàyà , tí kíí fajúro
- O gbòdò mọ ọ̀rọ̀ sọ dáadáa
- O gbòdò lè ẹ̀ àwàdà díẹ̀
- O sì gbòdò múra dáadáa pẹ̀lú aṣọ̀ tó jíire

### 4.3 Ìpín Kẹta

#### 4.3.1 Ògbufò

Ògbufò ni ẹni tó n gbìyànjú láti yí èdè kan padà sí èdè mìíràn. Akitiyan tàbí igbìyànjú ògbufò láti yí èdè kan padà sí èdè mìíràn ni à n pè ní aayan ògbufò. Onírúurú ni ọ̀nà tí ògbufò fi wúlò láyé ọ̀de ọ̀nì, lára rẹ̀ ni, yíyí iwé láti èdè kan sí èdè mìíràn, ẹ̀ṣe àyípadà àkọ̀sílẹ̀ ipàdé sí èdè mìíràn, yíyí àwọ̀n ọ̀rọ̀ àpilẹ̀kọ̀ padà sí èdè mìíràn, àti bẹ̀ẹ̀ bẹ̀ẹ̀ lọ.

Àwọ̀n Àmúyẹ̀ ògbufò :

- i Gégé bii ẹni tó kọ ẹkọ èdè, ògbufò gbòdò lè sọ, kí ó sì gbọ èdè méjèjì dáadáa, ẹyí ni èdè tí ó n gbufò rẹ̀ àti ẹyí tí ó n gbufò sí
- ii Ó gbòdò lè ẹ̀ ṣe àyípadà láisọ itumò ọ̀rọ̀ nù
- iii Ó gbòdò mọ̀ àwọ̀n ọ̀we àti àkànlò èdè tí yóò ẹ̀ rẹ́gí
- iv Ó gbòdò mọ̀ iyàtọ itumò ijìnlẹ̀ àti itumò lérẹ̀fẹ̀

ohun mìíràn tó tun se Pataki ni pe, ẹni ti yoo ẹ̀ aayan ogbufo gbòdò mọ̀ àkọ̀tọ̀ ati sípẹ̀lì èdè mejeeji. O gbodo mọ̀ nipa àṣà ati iṣe ede méjèjì. Idi ni pé a kò lè fi agbada èdè kan dín ẹ̀ran ọ̀míràn; ede koṣkan ló ni ọ̀fin àkọ̀tọ̀ ati aṣa ajemédè rẹ̀. Yato si eyi, ẹni ti yoo se aayan ogbufo gbodo ni iwé atúmò-èdè ati iwe èdè-iperí ede mejeeji. O gbodo maa ka iwe deede nitori pe ‘ogbón ọ̀dún yii, wèrè ẹ̀mí ni’. Ìmò nipa ede kò duro sójú kan, ojoojumo ni ogbón ìmò ede n sún siwaju.

Owó tabua ló wà ninu isẹ̀ ogbufo. Bi apeere, ni asiko ipolongo ibò, awon olòṣẹ̀lú maa n nílò awon tó dánntọ̀ ninu ede lati bá wọ̀n ẹ̀ ògbufò lati ede kan si omiran ki awon ara ilu, paapaa, awon oludibo le gbọ̀ won ni àgbóyẹ̀. Ni awon ile ijosi bii Soosi ati Mosalasi, àwọ̀n ogbufo lo maa n tumo ede kan si omiran. Eni ti yoo se eyi gbodo je ẹni ti ara rẹ̀ balẹ̀ to si maa n tẹ́tí si ohun ti elomiran n sọ ko le gbọ̀ ọ̀ ní àgbóyẹ̀.

#### 4.3.2 Iṣẹ̀ Oníròyìn

Àwọ̀n oníròyìn ni wọ̀n maa n fi àwọ̀n isẹ̀lẹ̀ tàbí ohun tí ó n lọ ní àwùjọ̀ tó àwọ̀n ará ilú létí, nipa ẹ̀ṣe àmúlò̀ àwọ̀n ohun-èlò̀ tàbí ẹ̀rọ̀ ibáraenisòrò̀ bíi tẹ̀lífisàn, rẹ̀díò, iwé iròyìn àti ẹ̀rọ̀ ayélujára. Yàtò sí ẹ̀ṣe iròyìn, àwọ̀n oníròyìn maa n kọ̀ ni lẹ̀kọ̀, nínú àwọ̀n isẹ̀lẹ̀ tí wọ̀n n rọ̀yìn rẹ̀, tí ó jẹ̀ isẹ̀lẹ̀ tí ó n ṣẹ̀lẹ̀ ní àwùjọ̀, wọ̀n sì maa n dá àwọ̀n ará ilú lára yá nipa àgbéjádẹ̀ àwọ̀n ètò amúlúúdùn lóri rẹ̀díò tàbí tẹ̀lífisàn; ó sì lè jẹ̀ nipa kíko àwọ̀n ọ̀rọ̀ efẹ̀ síta nínú iwé iròyìn tàbí magasínni. Eni to ba fe sise oniroyin gbodo já fáfá, o gbodo mo ede Yoruba ko, ki o si mò-ọ̀n sọ daadaa. Idi ni pe ede ni irin isẹ̀ gbòogì ti oniroyin nilo. A ni awon oniroyin to maa n lọ kaakiri lati gba awon iroyin ohun to n lọ lawujo nipa lílọ̀ síbi awon isẹ̀lẹ̀ ó-ṣojú-mi-pátó tabi awon isẹ̀lẹ̀ yájóyájó. Bi oniroyin naa ba ti dé ibi isele naa, ó gbodo ẹ̀ akọ̀sílẹ̀ ohun tó ṣẹ̀lẹ̀, idi to fi ṣẹ̀lẹ̀, bí isele naa ẹ̀ ṣẹ̀lẹ̀, ati awon ohun to ẹ̀ okùnfà isele naa. Leyin naa ni yoo mu iroyin naa lo si ile-ise re ki awon ti a mò si olótúú le ẹ̀ àyẹ̀wò iroyin naa kó tó lọ sí orí afẹ̀fẹ̀ tabi di titẹ̀ jade sinu iwé iròyìn

Isé Oníròyìn àti ògbufò súnmọ ara wọn, nítorí ọ̀pọ̀ ìgba ni akàròyìn yóò ní láti ẹ̀ ẹ̀yípadà èdè kan, sí ẹ̀yí tí ó fẹ̀ kà. Ẹ̀ni tí ó jáfáfá tí ó sì gbọ̀ èdè yékéyéké, tí ó dántọ̀, tí kí sọ̀rọ̀ dièdiè ló lè jẹ̀ oníròyìn. Yóò nílò láti gbá ìròyìn jọ káàkiri, yóò ẹ̀ ẹ̀kọ̀jọ̀pọ̀ ìròyìn, ó sì lè nílò kó ẹ̀ ẹ̀gbufò ìròyìn tí ó gbà, kó tó di pe yóò di kíkà. Ẹ̀ni tó bá gbọ̀ èdè Yorùbá dáadàa tó sì ní imọ̀ tó kún nípa èdè ló lè ẹ̀sẹ̀ oníròyìn.

Ní ayé ọ̀de-òní, akẹ̀kọ̀jádẹ̀ le da ile- ise iroyin tire sile lai si labe enikeneni. Orisirisi awon ikanni abanidoree lo wa lori itakun agbaye ti oniroyin igbalode le se amulo won. Sugbon, awon ofin kan wa to de ise oniroyin. Bi apeere, a ko gbodo gbe iroyin ofeegede jade rara; a ko gbodo se agbekale iroyin lona ti yoo fi da ipaya sokan awon ara ilu; a ko gbodo se iroyin ti yoo da omi alaafia ilu tabi agbegbe ru. Eni to ba fe se ise oniroyin gbodo nifee si iwe kika daadaa. O gbodo gbaju, gbonu, ki o si gboya. Ede Yoruba gbodo da musemu se lenu re. Bo ba si je eto idanilaraya ni a fe yan laayo lori redio tabi telefisan, gbogbo re lo ni eto. A ni lati ni afojusun ohun ti eto naa yoo da le. O le da lori asa, ise tabi eto awujo, o si le da le ori oro to ni lo lawujo bii igbeyawo, esin, aso wiwo tabi orin. Ohun to se Pataki ni pe eto naa gbodo danilekoo tabi ki o da ni laraya. Lori redio ati telefisan, a ki i so awon oro alufansasa tabi ki a so ohun to le tabuku ba ijoba. Ti akekoo-jade Ede Yoruba ba nifee si ise iroyin, o le tun kekoo si i nipa ise naa lododo awon ajo ti a mo si Nigeria Institute of Journalism

### 4.3.3 Ọ̀sẹ̀rẹ̀ Orí itàgẹ̀

Yàtò sí níní ẹ̀bùn láti ẹ̀sẹ̀rẹ̀, ẹ̀ni tó fẹ̀ jẹ̀ ọ̀sẹ̀rẹ̀ gbọ̀dọ̀ jẹ̀ ẹ̀ni tí ó gbọ̀ èdè jinlẹ̀, kó sì lè sọ̀ ọ̀ dáadàa, pàápàá ẹ̀ni tí ó bá jẹ̀ ọ̀sẹ̀rẹ̀ tó ní lo èdè Yorùbá, kò yẹ̀ kí ó máa sọ̀ àmúlùmálà èdè lórí itàgẹ̀. Ẹ̀dí nìyí tí ó fi jẹ̀ pé , àwọ̀n tí óbá gbọ̀ èdè, tí wọ̀n kẹ̀kọ̀ọ̀ gboyè nínú èdè Yorùbá ló kún ojú ọ̀sùwọ̀n láti jẹ̀ ọ̀sẹ̀rẹ̀.

Eré orí itàgẹ̀ ní ẹ̀ ẹ̀pẹ̀lú lilo ogbon atinuda lati da awon onworan laraya adti lati ko won lekoko. Ẹ̀ni tí yóò jẹ̀ ọ̀sẹ̀rẹ̀ orí itàgẹ̀ gbọ̀dọ̀ gbọ̀jú gbóyà, kó sì mọ̀ bí a ti í ẹ̀ ẹ̀fidwàwèdá. Ó gbọ̀dọ̀ ní ẹ̀bùn ìrònújinlẹ̀ láti le kó ipa tí yóò ẹ̀ ẹ̀regí pẹ̀lú ẹ̀dà-itàn tí wọ̀n ní kí ó kó ipa rẹ̀. Ní ẹ̀ka eré orí itàgẹ̀, a led yàn láti je adarí eré tabi amojú ẹ̀ro, sugbon awon ti o jem osere lo ma ni gbajumọ̀ jù. Àmúlò ẹ̀ro igbalode ti jẹ̀ kí ẹ̀sẹ̀ awon osere orí itàgẹ̀ gbajumọ̀, nítorí ayé ti di ayé fiimu agbelowo. Bí a bá ya fiimu , tó dara , tí ó sì jẹ̀ ohun tí àwùjọ̀ tẹ̀wọ̀ gbà, ẹ̀ni tí ó ni fiimu lè ti ibe di olowo tabua. Pupo awon osere orí itàgẹ̀ ti won ni se fiimu agbelowo bayii ni awujo wa ni won ti di ilu-mo-on-ka nidi ise naa, ti won si ni lo si orilede kaakiri, paapaa julọ̀ Okè-okun bi eni lo si oja etile ni.

Gegẹ̀ bí a ti sọ̀ ẹ̀sẹ̀rẹ̀, ẹ̀ni tí yóò ẹ̀ ẹ̀sẹ̀rẹ̀ orí itàgẹ̀ gbọ̀dọ̀ ní ẹ̀bùn atinuda nípa ifidwaweda, bi apere ti o ba se olowo ninu ere kan, bi won ba ni



kó tún kó ipa ẹni tó ya wèrè nínú eré mǐràn ó gbòdò lè ẹ ẹ débi pé àwọn ònẖwòran yóó ti gbàgbé pé eré lásán ni wón n ẹ, ó gbodo, dàbí ẹni pé wón n wo wèrè lójú ayé ni.

### Àwọn Àmúyẹ Òṣèré Orí Itàgé

1. Aṣa Yorùbá : Látí lè ẹ ẹ aṣeyeye nínú iṣe yíí , ò di dandan kí òṣèré ní imò tó jinlè nínú àṣà, iṣe àti itàn Yorùbá. Bí adpeṣe, àṣà iwọṣo, àṣà igbeyawó, àṣà isomolórúko, àṣà isinkú, itàn nípa orírún ilú kòkòkan ní ilè Yorùbá, àti bẹ bẹ lẹ. Àwọn àṣà yíí ni yóò máa dàbí orísun imò nínú èyí tí yóò máa ẹ àmúlò ogbón àti èròjà erté gbogbo tí ó nílò
2. Èdè Yorùbá : Òṣèré gbòdò dánító nínú èdè Yorùbá, kí ó gbó, kí ó mò ọn sọ, kí ó lè kọ ọ, kí ó sì lè kà á . Ẹni tí ó bá nífẹẹ sí iṣe yíí lè máa wo àwọn fíímù àgbéléwò tí wón ti n sọ àwọn ijìnlè Yorùbá, èyí yóò jẹ kí mùṣémùṣe rẹ dá mùṣémùṣe
3. Sísẹ Àwòkọṣe : Ẹni tó bá fẹm gbajúmò nínú eré orí itàgé gbòdò máa wo àwòkọṣe àwọn ará iwájú, kí ó máa wo bí wón ẹ n ẹ , kí òun pèlú lè dánǵájíá nínú iṣe náà
4. Àmúlò ẹrọ igbálódé : àmúlò ẹrọ igbálódé ẹ pàtàkí fún eré orí itàgé lóde òní. Àwọn ikànni ibánidòrẹẹ ni àwọn tó ní ẹbùn eré sísẹ ti n ju àwọn fónrán iṣe wón sí àwùjọ, èyí tí ó sì n mú owó wólé fún wón lóòrèkòòrè.

Yíyan iṣe tíatà lááyò ní ànfaàní púpò, yàtò sí pé èniyàn yóò gbajúmò ní àwùjọ, owó wà níbẹ fún ẹni tí ó bá kọ fíímù. Jíjẹ aṣojú àwọn iléṣe nílánlá, jíjẹ ànfaàní lílọ sí òkè-okun , paríparí rẹ ni pé, emiyan lè dá iṣe tíatà ti ara rẹ sílẹ tí yóò sì gbà òṣiṣe si i.

## 5.0 Ìṣonísókí

Ní ipín kẹrin yíí, a ti ṣàlàyé nípa àwọn iṣe tí a lè fi ẹkọ imò èdè Yorùbá ẹ lóde òní. A ṣàlàyé iṣe olùkó, Olúyoko, Alága igbeyawó, Ògbufò, Oníròyìn àti Òṣèré orí itàgé. A jíjẹ lórí ohun tí ẹni tí ó bá fẹ ẹ iṣe wònyí gbòdò mò, kí wón sì lè ẹ. Igbàgbó mi mi pé iwọ gégé bí akékòó ti ní òye àwọn iṣe náà, àti èyí tí o nífẹẹ sí látí yàn lááyò.

## 6.0 Iṣe Sísẹ

- i. Sọ méréin lára ohun tí olùkó gbòdò jẹ
- ii. Ko àwọn iṣe mǐràn tí a lè fi ẹkọ èdè Yorùbá ẹ yàtò sí àwọn tí a dárúko lábẹ idánilékòó yíí
- iii. Ta ni Ògbufò?
- iv. Ṣàlàyé lẹkùn-ùnréré lórí Olúyoko

## 7.0 Ìwé Ìtókasi

Adéoyè, C.L. 2005. *Àṣà àti Ìṣe Yorùbá*. Ìbàdàn: University Press Limited

Dáramólá. O àti Jéje.A. 1968. *Àwọn Àṣà Àti Òrìṣa Ilẹ̀ Yorùbá*. Ìbàdàn, Oníḅon-òjé Press

Ílésanmí, T.M. 1989. *Ìṣẹ̀nḅáyé*. Ilé-ifẹ̀, University of Ife Press.

Ládélé, T.A.A, et.al. 2006 *Àkójọpọ̀ Ìwádiì Ìjìnlẹ̀ Àṣà Yorùbá*. Ìbàdàn Gavima Press Ltd.

Ọlájubù, O. 2011. *Ìwé Àṣà Ìbilẹ̀ Yorùbá*. Ìkejà, Lagos: Longman Nigeria Plc